

GEV

The letters 'GEV' are rendered in a large, bold, sans-serif font. Each letter is filled with a vibrant green leaf pattern, showing detailed vein structures and natural lighting variations. The 'G' is a rounded capital, 'E' is a blocky capital, and 'V' is a tall, narrow capital. The background behind the letters is a soft-focus green, suggesting a dense foliage environment.

INDBLIK: 2021

INDHOLD

04 Forord

- 05 Værdifuld udvikling for Grindsted og GEV
- 07 Kort om GEV (korte nøgletal)
- 08 En status på året der gik

09 Virksomheden og samfundet

- 10 GEV Koncernen 2022
- 11 Bestyrelsen i GEV A.m.b.A.
- 12 Fart på IT-udviklingen siden 2016
- 13 GEV starter Young Advisory Board i 2022
- 14 Skal Grindsted være testzone for go' energi?

15 Kunden

- 16 Kom og vær med! Sebastian Klein kommer på besøg i GEV
- 17 Udfald på elnettet førte til musesikring
- 18 EscapeRoom bliver en fast del af skolebesøg

- 19 Mød Lars i sit rette element
- 20 Ingen PFAS i drikkevandet i Grindsted
- 21 Mød en andelshaver: Brian Østergaard

23 Den grønne omstilling

- 23 Status på CO₂-regnskabet
- 25 Rod på Tårnvej bliver til biodiversitetsområde i 2022
- 27 Nyt solcelletag på Sydtoften
- 28 Elbilernes historie
- 30 GEV på Julemessen med børn i centrum

32 Service & Produkt

- 33 Fjernvarmen forbliver bedst for alle i Grindsted
- 34 Mulighed for grøn fjernvarme i Vorbasse
- 35 Overblik over GEVs organisation
- 36 Tilbud om service til private veje

38 Medarbejdere

- 39 En attraktiv arbejdsplads
- 40 Velliv støttede foredrag om brok hos GEV
- 41 Jonas er en af løsningerne på kommende generationsskifte

42 2021 i tal

- 43 Årsregnskab 2021
- 44 Indtægter og udgifter
- 45 Udgifter for en husstand i 2021



Tårnvej 24
DK-7200 Grindsted

Tel. 75 32 11 66
E-mail: mail@gev.dk
CVR 25 50 90 80

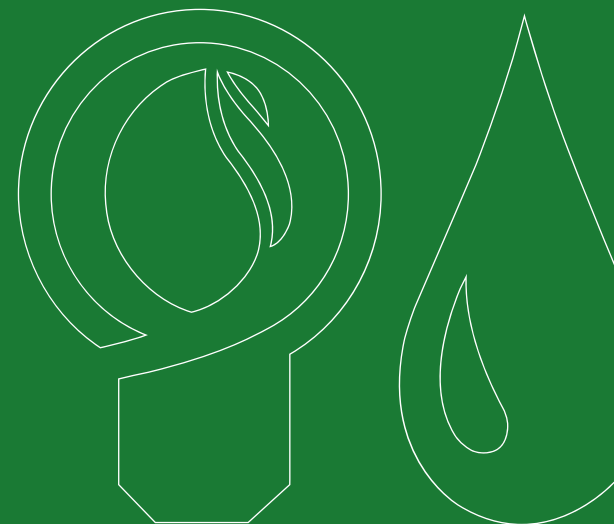
Design og Tekst:
Simon Vest Lindblad-Madsen
(med mindre andet er angivet)

Afsluttet 31. december 2021.
Udgivet 1. april 2022

**DEN GRØNNE OMSTILLING
SIKRER FREMTIDEN FOR GEV
SOM EN SELVSTÆNDIG, LOKAL OG GRØN
MULTIFORSYNINGSVIRKSOMHED,**

**DER ER AKTIV INDEN FOR
BÆREDYGTIGE OG MILJØRIGTIGE
KOMFORTLØSNINGER, INDEN FOR
EL, VAND, VARME OG FIBERNET.**

- GEV's vision for den grønne omstilling





FORORD



VÆRDIFULD UDVIKLING FOR GRIND- STED OG GEV

Kære læser

Endnu et år er gået og det blev, desværre, endnu et år, hvor Corona udfordrede det danske samfund og dermed også GEV. På trods af dette, så har det haft minimal indflydelse på driften af GEV. Som vi ser det, så lagde vi et godt fundament i 2020 og derfor var vi godt forberedte på de udfordringer, der dukkede op i løbet af 2021. Dermed har vi forhåbentligt også nævnt Corona for sidste gang i årsrapporten.

2021 var også det første hele kalenderår, hvor Grindsted Vandværk var fusioneret fuldt ud sammen med GEV. Hele processen med fusionen var lang, men vi kigger i dag på Grindsted Vandværk som fuldt integreret i virksomheden. Den største forandring her er vel i virkeligheden på bestyrelsessiden, hvor vi nu er samlet under ét, mens driften gennem mange år har været en del af GEV.

Desværre måtte vi også sige farvel til mange års viden og erfaring i vandværksbestyrelsesarbejdet, da vandværkets mangeårige bestyrelsesformand, Nis Chr. Sørensen, valgte ikke at genopstille til GEVs bestyrelse. Vi er Nis meget taknemlige for den kæmpe indsats han leverede i mere end 40 år.

Tak for indsatsen, Nis!

-->





At vi har mulighed for at være med til at udvikle og hjælpe forskellige lokale foreninger og initiativer er værdifuldt for byen og for os i GEV.

For vi er bevidste om, at det er det vi vil – udover naturligvis at være Grindsteds lokale forbrugerejede multiforsynings-selskab, funderet på høj sikkerhed i forsyningen og med de rigtige priser.



I bestyrelsen har vi flere forskellige ting vi arbejder på og med. I 2021 havde vi således særligt fokus på, hvordan vi skaber mere opmærksomhed på GEV, særligt blandt den yngre målgruppe. Vi er nemlig meget bevidste om, at fremtiden tilhører de yngre generationer, og at vi har behov for inspiration og input fra de unge.

Derfor har vi valgt at oprette et Young Advisory Board, hvor vi vil søge at rekruttere et antal unge mennesker i alderen 18-35 år, der skal fungere som et hjælpeorgan for bestyrelsen. De skal komme med idéer, nytænkning og udfordre bestyrelsen på forskellige områder.

Endnu er der ingen fast dagsorden og ingen hellige køer. Vi håber dog at blive udfordret endnu mere på den grønne omstilling. Vi mener det er et centralt område for os alle, uanset alder og erfaring. Til sommer forventer vi at rammerne er helt på plads og at vi for alvor kan begynde at rekruttere de unge mennesker, hen over efteråret. Og så starter arbejdet for de udvalgte for alvor efter årsskiftet til 2023.

Vi har store forventninger og glæder os meget til at komme i gang.

Et andet område vi også har arbejdet på i 2021, var at få et samarbejde med Billund Varme op at stå. Det handlede om at finde en løsning på fremtidens varmforsyning, samtidigt med at vi kunne være med til at løse et problem vedrørende spildevandsslam.

Det er et komplekst projekt, både i forhold til teknologien, men også alene det at få organiseringen på plads. Det har indtil videre fået arbejdstitler som Teknologicentret og Den fremtidige varmforsyning i Billund Kommune. Vi forventer, trods kompleksitet, at I nok skal komme til at høre mere om projektet i fremtiden.

Vi har, igen i 2021, været stolte sponsorer for GGIF's håndboldherrer, der for tiden ligger godt til i den sjovere ende af 1.division. Vi glæder os over, hvad klubben bringer af positivitet, gode oplevelser og unge talenter til Grindsted og ser frem til, hvad fremtiden bringer klubben.

Derudover var vi i 2021 også glade for at sponsorere foreningen Grindsted – den grønne hovedstad og deres aktiviteter for at fremme en ny identitet i Grindsted.

At vi har mulighed for at være med til at udvikle og hjælpe forskellige lokale foreninger og initiativer er værdifuldt for byen og for os i GEV. For vi er bevidste om, at det er det vi vil – udover naturligvis at være Grindsteds lokale forbrugerejede multiforsynings-selskab, funderet på høj sikkerhed i forsyningen og med de rigtige priser.

Tak for jeres tillid til bestyrelsens arbejde. Vi glæder os til at møde jer med go' energi igen i 2022.

På vegne af hele bestyrelsen,

Jørgen Kristensen
Bestyrelsesformand

KORT OM GEV I 2021

Vi forsyner mere end

6.900 HJEM

16 FÆRDIGE

gadelysprojekter i Billund Kommune

72,5 MIO I

omsætning i 2021

12,4 MIO KRONER

sendt tilbage til vores andelshavere i 2021

97% FOSSILFRI

fjernvarme til vores andelshavere i 2021

2,2 SYGEDAGE

pr. medarbejder i gennemsnit

Fra vores kildefelter pumpede vi i 2021

1,3 MIA. LITER VAND OP

EN STATUS PÅ ÅRET DER GIK

Kære andelshavere, borgere i Grindsted, samarbejdspartnere og medarbejdere i GEV

På mange måder blev 2021 et godt år for GEV – på trods af den faste følgesvend, som vi fik i Coronaepidemien. Med to år forstyrret af nationale og lokale nedlukninger så har vi for alvor set effekterne af den digitale transition, vi i GEV har været gennem.

Det er ikke nok, at systemer virker og er til stede. Det stiller i langt højere grad krav til hver enkelt medarbejders indstilling og omstillingsparathed for at det bliver en succes. Heldigvis har jeg oplevet netop dette blandt medarbejderne i GEV.

Når jeg løfter blikket væk fra Corona, så er GEV kommet tættere på vores vision om at være en servicevirksomhed med lokale og regionale aktiviteter. Særligt er de lokale aktiviteter blevet løftet.

Vi er godt i gang med etableringen af flere ladestandere, komfortanlæg hos private, ligesom vi nu tilbyder serviceydelser til grundejerforeninger med fokus på gadelys i første omgang. Der er dog et enkelt område, som fortjener endnu mere fokus – nemlig vores fossillfri fjernvarme, der i 2021 stod for 97% af vores samlede produktion til byen. Det bør vi bære med os i 2022 med stor stolthed

– ikke bare i GEV, men i hele byen, da vi på denne måde hjælper hele byen med at sænke CO₂-aftrykket. Vi fortsætter i 2022 med at arbejde på endnu bedre og mere lokale løsninger, der kan bære os videre som by på forsyningsområdet.

I 2021 vågnede de europæiske politikere endelig op og begyndte at se med mere alvor på klimaudfordringerne. Det har uden tvivl været med til at skabe et øget pres på de danske politikere. En af effekterne ser ud til at blive en forandret tankegang vedrørende centralisering, der ellers har været skarpt fokus på i en årrække. Nu ser vi pludselig decentralisering blive italesat som en del af løsningen på den grønne omstilling, hvor vi rækker ud mod målet om 70% reduktion af CO₂ i 2030.

Sagt på en anden måde, så har året budt på udarbejdelse af nye tiltag og lovændringer, der vil medvirke til at øge decentraliseringen. Det vil skabe muligheder for hurtigere omstilling på energiområdet fra 2022 og frem.

Et område, der i tiltagende grad fylder for mig er, hvordan GEV fremadrettet udvikles, så det bliver en endnu mere attraktiv arbejdsplads. Netop dette er centralt, hvis vi i fremtiden skal opretholde, og udbygge, de gode kompetencer vi har.



Vi er nemlig et vidensbaseret hus. Vi er 100% afhængige af, at alle hver dag møder ind på arbejde med en lyst og iver til at gøre det endnu bedre end i går! Det bliver muligt, når en cocktail af forskellige elementer går op i en højere enhed. Et af de elementer er de mennesker vi har i GEV.

Jeg fremhæver dette, fordi jeg ser en virksomhed med respekt for hinandens forskelligheder og ståsted i livet. Det fylder mig med stolthed at se og mærke, hvordan vi sammen arbejder frem mod de samme mål, og alligevel efterlader plads til, at enhver kan være den de er. Vi er hele mennesker med alt, hvad det indebærer. En del af vores strategi er, at vi sætter relation før sag. Det oplever jeg udlevet hver eneste dag.

2022 byder på flere spændende projekter og muligheder, for byen og for en lokalt involveret multiforsyningsvirksomhed.

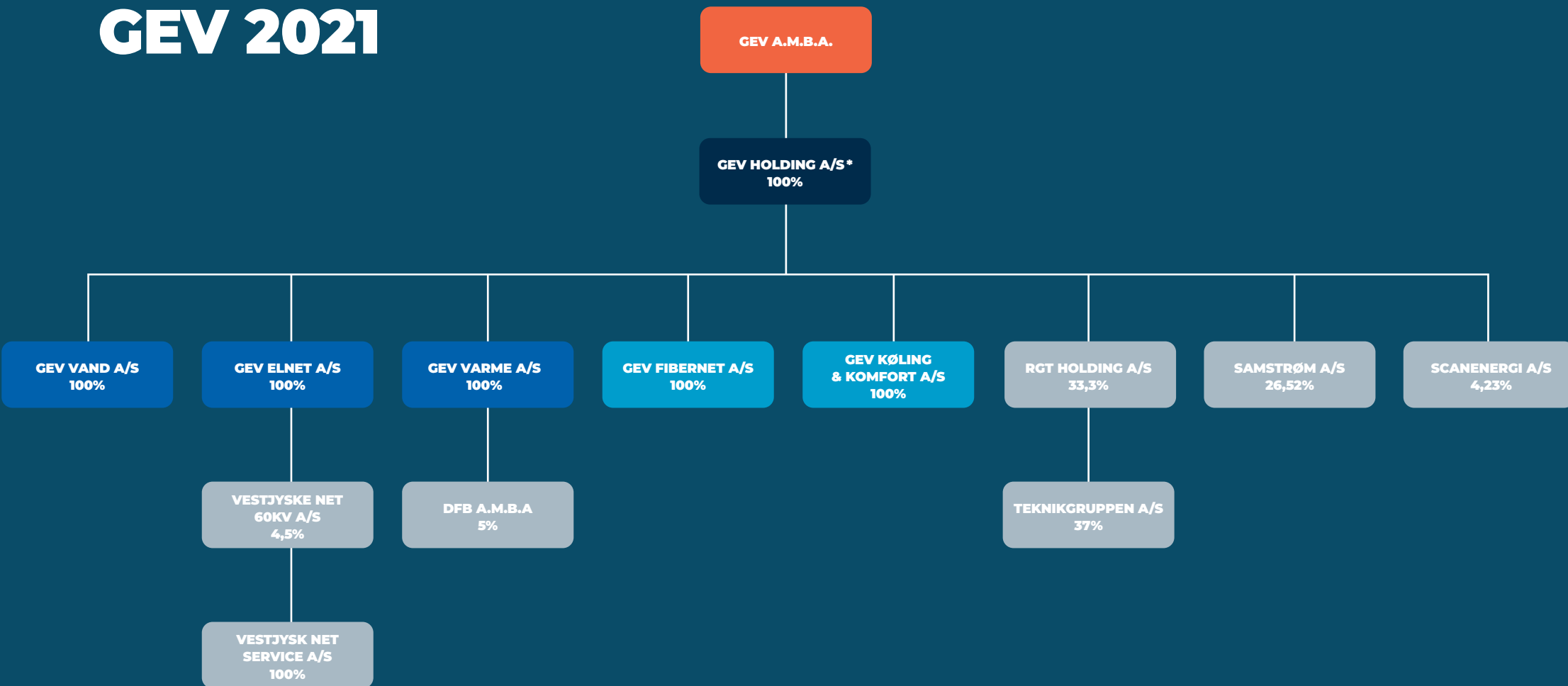
De bedste hilsner,

René Heiselberg Gier
Direktør



VIRKSOMHEDEN & SAMFUNDET

GEV 2021



*GEV HOLDING A/S ER ADMINISTRATION FOR EN DEL EKSTERNE SELSKABER

- ANDELSSELSKAB
- MODERSELKAB
- KOMMERCIELLE SELSKABER
- REGULEREDE SELSKABER
- ASSOCIEREDE SELSKABER

BESTYRELSEN I GEV A.M.B.A.



Jørgen Kristensen
Bestyrelsesformand



Knud H. Lauridsen
Næstformand



Carsten Skov
Bestyrelsesmedlem



Anni Thrane
Bestyrelsesmedlem



Johnny Hansen
Bestyrelsesmedlem



Jens Elkjær-Larsen
Bestyrelsesmedlem



Gert Schønning
Bestyrelsesmedlem

Tid og betaling

Som medlem af GEV's bestyrelse kan man forvente at skulle bruge mellem 3 og 4 timer på bestyrelsesarbejdet hver måned. Formandens forventede tidsforbrug er 12-16 timer pr. måned.

Honorar

Fra 1.april 2021 - 31. marts 2022 er bestyrelsen honoreret med følgende:

Bestyrelsesformanden

73.620 kr. (6135 kr. pr. md)

Næstformanden

22.020 kr. (1835 kr. pr. md)

Øvrige medlemmer, diæter

1.390 kr. pr. døgn

Som et led i vores strategi om at være en transparent virksomhed og udføre god selskabsledelse, så offentliggør vi hvert år honorar og diæter for bestyrelsesarbejdet.

FART PÅ IT-UDVIKLINGEN SIDEN 2016

Sharepoint, Office365, digitale underskrifter, Microsoft Teams, business intelligence og IT-sikkerhed. Alt sammen værktøjer medarbejdere i mange forskellige virksomheder bruger i dag. For 6 år siden var mange af disse kun lige ved at blive normalen.

Store lokaler fyldt med papirarkiver, mapper og et kæmpe installationsarkiv, der var analogt. Regninger der blev betalt og underskrevet fysisk og varsling af lukninger via fysiske breve. Det var status i 2016, hvor der blev brugt store mængder tid på, at finde vigtige dokumenter, de rette kort og nogle gange sågar, at der opstod tvivl om, hvorvidt det var den rigtige udgave af et dokument, der blev sendt. Udviklingen pegede dog i én tydelig retning - der blev det nemlig besluttet, at transformere GEV til en digital virksomhed.

2017 - Lancering af første tiltag

Det blev til lanceringen af Microsoft Sharepoint i 2017 - både til intranet, digitalt dokumenter og et projektcenter til lagring af alle GEVs projekter. Samtidigt blev nøglelåse lige så stille skiftet ud med digitale nøglebrikker, som kodes individuelt efter, hvor de forskellige skulle have adgang. Selvom det lyder som lidt, så var det et stort skridt i den digitale retning. Et grundlag, som stadig bruges i dag.

2018 - Stort ryk på alle fronter

Året efter tog udviklingen endnu et stort ryk. Med bærbare PC'er,

en ny kundeportal, kundebeskeder via SMS-løsning og regninger på PDF'er, suppleret af flere andre løsninger. Samtidig blev de analoge papirarkiver digitaliseret - langt over 120.000 stk. papir blev gennemgået, og over 40.000 blev skannet til digitale udgaver. Alt dette løftede det digitale niveauet og var indirekte med til at forberede GEV til nedlukningen i 2020.

2019 - Et stille forankringsår

I løbet af 2019 blev der "kun" startet et enkelt IT-projekt op, nemlig Microsoft Teams. Det betød også, at de administrative medarbejdere med bærbare PC'er, og adgang til Teams, stod klar til at arbejde videre, da de blev sendt hjem den 11. marts 2020, under den første coronanedlukning.

2020 og 2021 - Udviklingen fortsatte gennem pandemien

Der var mange små sten på vejen at tage hånd om i 2020, hvor der var drøn på hjemmearbejdet i både foråret og efteråret. Samtidigt formåede vi faktisk at forholde os til endnu flere ændringer i det digitale setup. Introduktionen af et Datawarehouse, nyt

økonomisystem, nyt ledningsregistreringssystem, og digitale signeringer på dokumenter blev ført ud i livet. Det har absolut ikke været en let overgang, hvor der også har været perioder med store frustrationer, da IT og digitale løsninger helst skal fungere fra dag ét, men sjældent gør. Særligt var migreringen til det nye økonomisystem en stor omgang. Medarbejderne i økonomiafdelingen har brugt lang tid på at lære systemet at kende og der var en program-konsulent inde over i mere end 1 år, før vi tog det fuldt i brug.

Fremtiden stiller også flere krav til det digitale arbejdsliv

Siden 2016 har vi været gennem 21 digitale forandringer i vores daglige arbejdsliv. Det har været udfordrende og lærerigt, men det har også skabt en bevidsthed om, at de digitale processer er foranderlige og det står sjældent helt stille i udviklingen. Således heller ikke hos os i GEV, hvor 2022 byder på opstart af en ny håndfuld ændringer.



GEV STARTER YOUNG ADVISORY BOARD I 2022

Siden 2020 har bestyrelsen arbejdet på at udvikle en mulighed for at inkludere flere unge mennesker i GEV. Nu er det blevet til virkelighed og GEV starter derfor et Young Advisory Board for målgruppen 18-35 årige. Rekrutteringen starter lige om lidt...

Første skridt bliver i løbet af 2022 aktivt at rekruttere en gruppe unge i alderen 18-35, som brænder for at være med til at kvalificere bestyrelsens beslutninger på flere områder og som vil være med til at bygge bro mellem generationer og sikre nytænkning af bæredygtige produkter og løsninger i GEV. Young Advisory Boardet skal være med til at sikre GEV's fremtid, ved at kommunikere et yngre perspektiv og medvirke til de gode idéer til GEV's udvikling. Samtidigt skal det fungere som en mulig rekrutteringsplatform for en fremtidig bestyrelse med endnu mere diversitet. Ikke mindst så ønsker GEV og bestyrelsen at være med til at give flere yngre voksne en erfaring med bestyrelsesarbejdet. Erfaring de kan bruge i deres videre arbejdsliv og forhåbentligt er medlemmerne af 'YAB' så til gengæld med til at skubbe GEV fremad i en endnu mere bæredygtig

retning på GEV's strategiske områder.

Interesseret?

Vi er allerede så småt i gang med at lede efter unge profiler, som vil styrke deres CV og være med i noget vigtigt og meningsgivende arbejde. Så hvis du selv har lyst, eller kender en, så tøv ikke!

Kontakt:

Simon Lindblad-Madsen

Projektleder på Young Advisory Board
+45 93 39 10 61 eller svm@gev.dk

SKAL GRINDSTED VÆRE TESTZONE FOR GO' ENERGI ?

Som et led i den grønne omstilling, har vi gangsat en større undersøgelse af muligheden for at gøre Grindsted til en testzone for cirkulært og bæredygtigt energiforbrug.

Gennem en årrække har GEV aftaget restvarme fra IFF på den anden side af gaden. Det udgør ca. 80% af den samlede fjernvarme-produktion i Grindsted og er med til at vi i 2021 er 97% fossilfri på varmeproduktionen. Samtidigt er der dog også en vis risiko ved at lægge så stor en andel af produktionen over på restvarmen. Med den øgede fokus på den grønne bæredygtige omstilling, stilles der i disse år spørgsmål ved den langsigtede brug af træflis som biomasse. IFF anvender træflis som brændsel i kedelproduktionen, hvorfor der med stor sandsynlighed vil blive kigget på nye bæredygtige løsninger, som kan udskifte træflisen. Løsninger, der ikke nødvendigvis sikrer den samme leverance af restvarme til GEV i fremtiden

Den grundlæggende idé

Med baggrund i ovenstående, har vi set på mulighederne for at kombinere forskellige løsninger og sektorer, for at imødekomme forskellige mulige fremtidige udfordringer i forsyningen.

Idéen går grundlæggende ud på, at vi i GEV begynder at opstille vedvarende energikilder (VE), hvor VE-produktionen så kan overføres til

varmeproduktionen, fx via el-patron. Den overskydende VE-produktion vil vi kunne bruge til andre formål. Netop der bliver det virkelig interessant.

I dag fungerer elmarkedet således, at al produktion skal ud på det overordnede net for at stå til rådighed for elforbrugerne i Danmark og Grindsted. Her vil vi forsøge at blive undtaget for denne ordning og i stedet ansøge Grindsted som en 'energi-ø'.

Dermed giver det følgende muligheder for projektet:

- VE i lokalområdet til forbrug lokalt i GEV Varme, hvilket har til formål at udbalancere det lokale elnet, hvilket der vil blive behov for, med den stigende elektrificering i fremtiden.
- Overskydende VE-produktion bruges til andre underliggende projekter, som vi stadig er ved at undersøge. Dette kunne eksempelvis være produktion eller lignende, som har restvarme som en del af sit produkt, hvilket GEV Varme så igen vil kunne benytte til at varme hjemmene op med. Der er undersøgelser i gang for at afdække om

overskydende VE-produktion kan benyttes til at hjælpe med dele af oprensningen fra generationsforureningen. Dette vil medvirke til at stadfæste projektets bæredygtighed og er samtidigt på linje med flere af FN's verdensmål.

Projektet er stadig på et tidligt stadie, men efter en god opstart er GEV i gang med at se på muligheden for at ansætte en projektleder, der skal drive projektet frem.

I sidste ende handler det om at sikre at andelshaverne i Grindsted stadig i fremtiden har billig og grøn energi.

Projektet er blandt de første af sin slags i Danmark og en unik mulighed for at være med til at drive udviklingen på den grønne omstilling.



KUNDEN



KOM TIL 110-ÅRS JUBILÆUM MED ÅBENT HUS OG SEBASTIAN KLEINS SOLOSHOW



Kom og få et unikt kig ind i GEVs verden og mød vores varmemester, direktøren, bestyrelsesmedlemmet og elektrikereren til åbent hus arrangement.

LØRDAG DEN 18. JUNI, KL. 11-16

Her kan du få et kig ind bag facaden og høre mere om vores arbejde og hverdag, hvor vi døgnet rundt sikrer, at du har varme i radiatoren, vand i vandhanen, fibernet i hjemmet og lys i pæren.

Samme dag indvier vi området ude foran GEV Huset på Tårnvej 24. Her har du mulighed for at gå en tur på stierne blandt stensætninger, der opsamler varme til gavn for vores vekselvarmedyr, tage et hvil på vores egetræsbenke og nyde duften fra vores danske blomsterarter.

Vi har inviteret vores designere fra firmaet 'Vildskab'. De vil fortælle om, hvordan vi fik omlagt vores græsplæne til et frodigt mekka for insekter og fugle. De kan måske inspirere dig til at gøre din have lidt

mere vild derhjemme.

Kl. 14.00 kommer Sebastian Klein og optræder med sit fantastiske soloshow, hvor han tryllebinder med levende dyr og trylle-numre - et fedt sjov for børn, familier og barnlige sjæle.

Hele dagen har du mulighed for at høre spændende fortællinger om produktionen og leveringen af vand, varme, el og fibernet hjem til dig. Direktøren fortæller dig også gerne om GEVs visioner for en fossilfri fremtid.

Vi åbner gårdhaven, hvor vi inviterer alle til at slutte dagen med et besøg ved vores lækre foodtrucks, der på dagen serverer mexicansk, thailandsk og amerikansk mad. Dertil kan du få en kølig øl eller sodavand i vores hyggelige festtelt.

Da vi forventer mange besøgende denne dag, vil vi opfordre alle i omegnen til at tage deres cykel - så passer vi også lidt på miljøet.

FAKTABOKS

GEVs 110 års jubilæumsfest

(For det gamle Grindsted Elværk)

Dato: Lørdag den 18. juni

Tid: 11.00 - 16.00

Sted: Tårnvej 24, 7200 Grindsted

Aktiviteter:

- Oplæg om GEVs fossilfri fremtid
- Oplæg om Flisværket v. Tingvejen
- Oplæg om GEVs nye biodiversitetsområde
- Sebastian Kleins soloshow kl. 14
- Rundvisninger - både ude og inde
- Foodtrucks med lækker mad og drikke



UDFALD PÅ ELNETTET FØRTE TIL MUSESIKRING

To aftener i træk i juni måtte GEVs elnet kapitulere i næsten én time. Efter nærmere undersøgelse viste det sig, at en musefamilie var årsag til udfaldet. Det betyder, at GEV nu skadedyrssikrer alle transformerstationer

Torsdag den 10. juni, kort før kl. 23.00 blev Grindsted Nord transformerstationen ramt af et nedbrud, der betød at store dele af byen blev efterladt uden strøm. GEVs teknikere rykkede hurtigt ud, men problemet tog alligevel næsten en time at løse, ved til sidst at om dirigere strømmen.

Desværre gentog det sig igen dagen efter i ca. samme tidsrum, hvilket skabte røre, både i vagtens telefon, på sociale medier og blandt personalet, som knoklede for at finde årsagen. Denne gang lykkedes det igen at genetablere strømmen inden for en time, men nu ringede alle alarmklokker – hvad var der lige sket?

Situationen blev reddet via omkoblinger og ekstra fokus, hvilket betød, at weekenden gik uden yderligere strømsvigt, inden Vestjyske Nets (et selskab vi er medejere af) specialister kunne komme om mandagen og få overblik over situationen og igangsætte reparation af de ødelagte dele. At gå ind og arbejde på en transformerstation er nemlig forbundet med fare og derfor er det vigtigt at vide, hvad man har med at gøre.

De nærmere undersøgelser viste, at der var kommet mus ind i stationen, i forbindelse med et igangværende kabelarbejde. Musene var store nok til at lave en kortslutning mellem faserne i stationen,

hvilket altså medførte afbrydelse af elforsyningen to dage i træk. GEV har derfor igangsat en større musesikring, således at hverken erhverv eller private skal opleve noget lignende igen. Det er dog samtidigt svært at stille garantier på elnettets vegne, da udfald i eksempelvis Esbjerg, eller på forsyningsledningerne til Grindsted, der består af luftledninger, nogle gange kan betyde glimt eller udfald i Grindsted. Der vil altid være risiko for udfald, men med øget skadedyrssikring, så har GEV taget endnu et skridt for at mindske risikoen.

Samtidigt er det vigtigt at huske på, at GEVs elnet har en opetid på over 99,5% og det er heldigvis sjældent, at der er uforudsete udfald på elnettet.

Der har siden da ikke været flere udfald på transformerstation Grindsted Nord.

ESCAPEROOM BLIVER FAST DEL AF SKOLEBESØG

Billund Kommune lancerede i 2021 'Den Grønne Læseplan' for alle kommunens folkeskoler og dagsinstitutioner. Den plan blev GEV en del af, hvilket indebærer, at der hvert år kommer besøg af op mod 14 skoleklasser hos GEV. Altså når ikke Corona sætter en stopper for det.

Det betød blandt andet, at GEV ansatte Marie Juncher som kommunikations- og eventmedarbejder sidst på sommeren.

En af de vigtige opgaver for Marie bliver nemlig skolebesøg. Efteråret blev brugt til at undersøge mulighederne og planlægge, hvor GEV skulle sætte ind for at skabe spændende og anderledes undervisningsforløb i fremtiden, hvor forsyning er den væsentligste del af indholdet, men hvor fokus også rettes mod den grønne omstilling og en bæredygtig fremtid.

Beslutningen blev derfor, at der i 2022 bliver lanceret to forløb - 'Vandets vej', som har fokus på vandforsyning, hvor klasserne skal lave deres egen vandforsyning og Escape Room, med fokus på vores bæredygtige energiforsyning. Særligt på det sidste område træder GEV ind på et nyt område for skolebesøg og anlægger tre stk. escaperoom light, målrettet til skoleklasser i udskoling

Vi glæder os til at tage imod de unge mennesker

FAKTA OM SKOLEBESØG & DEN GRØNNE LÆSEPLAN

GEV har til dagligt en adoptivklasse på Grindsted Privatskole, som besøger GEV to gange årligt.

I 2021 besluttede GEV sig for at støtte op om kommunens arbejde med den grønne læseplan, som indebærer at tage imod lokale skoler på mellemtrinnet (4.-6.klasse) og udskoling (7.-9.klasse).

Den grønne læseplan er et fælles projekt for alle skoler og daginstitutioner i Billund Kommune. Der er særligt fokus på naturfag, biologi, geografi og samfundsfag.

Til at varetage denne opgave var det nødvendigt at ansætte en medarbejder til at sikre gode oplevelser for alle besøgende skoler.

GEV laver derfor to forløb i 2022: EscapeRoom og 'Vandets vej', som omhandler bæredygtig energi og grøn omstilling inden for forsyningsområdet.

Skolebesøg kan bookes allerede nu ved at kontakte Marie Juncher på mja@gev.dk eller **43 14 00 78**.

MØD LARS I SIT RETTE ELEMENT

Her er Lars.

Lars er vores lokale fiberkoordinator. Han sikrer, at fibernet i Grindsted fungerer hver eneste dag og at nye kunder kan få installeret deres fibernet så hurtigt som muligt.

Før Lars kom til GEV for ca. 2 år siden har han prøvet flere forskellige brancher og har blandt andet været selvstændig i restaurationsbranchen og arbejdet som pædagog.

Ret hurtigt fik vi Lars sendt på flere forskellige certificeringskurser, så han i dag er fuldstændigt fagligt opdateret og klar til at levere den bedste service hver eneste dag.

Lars sætter herunder selv ord på, hvordan han skaber værdi for andelshaverne i sit daglige arbejde:

“For mig er det vigtigt at møde den enkelte med dialog, et smil og vise GEVs værdier ude i virkeligheden, Jeg prøver hver dag ikke bare at levere det vi SKAL, men gå lidt længere og samtidigt være åben og ærlig over for kunden.

Vi bruger noget af det bedste udstyr til vores fibernet i Grindsted, vi går ikke på kompromis og er grundige, når vi går i gang hos kunden, så forbindelsen vil være bedst muligt.”



INGEN PFAS I DRIKKE- VANDET I GRINDSTED

I 2021 kom der i løbet af efteråret fokus på det giftige stof PFOS. Et stof der blandt andet kan optræde i pizzabakker, regntøj og brandslukningsudstyr. Fokus blev fornyet, da en gruppe borgere i Korsør havde spist kød fra køer, der græssede på en forurenede grund. Det førte hurtigt til undersøgelser af, hvilke brandslukningspladser i Danmark der havde gjort brug af PFOS. Heldigvis viser vores tests af drikkevandet, at Grindsted går fri for bekymring om PFAS-forbindelser (den samlede betegnelse for en række flourholdige stoffer, hvoraf PFOS er et af dem).

Kan kædes sammen med alvorlige sygdomme

Når først PFOS ender i naturen hober det sig op i både dyr og planter. Det er også på denne måde det har fundet vej til Korsør-borgerne via kalvekødet. Stoffet er farligt for det menneskelige immunforsvar allerede i små mængder, ligesom det kan medvirke til et forhøjet kolesteroltal, hos både voksne og børn.

Store undersøgelser er igangsat

PFOS er også et stof som bevæger sig gennem fx vandløb eller i grundvandet. I sidste ende kan det ende i verdenshavene og derfor er der globalt igangsat flere undersøgelser. I Danmark har vi allerede hurtigt været igang med, at undersøge, hvor det har været brugt, ligesom Danske Vandværker og DANVA allerede har fået deres vandværker til at undersøge, hvorvidt der er PFAS i drikkevandet.

Heldigvis har det vist sig ikke at være et stort problem endnu, da blot tre vandværker har fundet forurening over grænseværdierne, mens kun 11 vandværker har fundet forurening af vandet under grænseværdierne. I Grindsted er det endnu bedre, da seneste test viser, at der ingen rester af PFAS findes i drikkevandet.

Dermed kan vi igen konkludere, at drikkevandet er godt i Grindsted, samt at vi skal være taknemlige for de dybe vandboringer, der sikrer, at vi henter vandet op gennem et tykt lerlag, som forhindrer nedsivninger.

FAKTA OM PFAS

Der findes flere tusinde PFAS-stoffer, hvoraf de mest kendte forbindelser er PFOA, PFOS og PFOSA. Stofferne bruges bredt i industrien som smuds-afvisende overfladebehandling af for eksempel tøj og tæpper, imprægnering af papir og pap, samt i belægning af teflonplader. Det specifikke stof PFOS har tidligere været anvendt bredt af blandt andet Forsvaret ifm. brandøvelser (slukningsskum) og findes i dag spredt i miljøet.

(Kilde: Danske Vandværker)

VIL DU VIDE MERE?

Der er flere spændende kilder til dem der ønsker at vide mere om PFOS og PFAS-forbindelser:

- Film: 'Dark Waters' fra 2019, der bygger på en virkelig historie fra USA om brugen af Teflon (PFOA). Kan ses via Netflix eller lejes på andre tjenester.

- Artikel: 'Flourstoffer: 10 tips til at undgå dem', fra Forbrugerrådet Tænk

- Podcast: 'Genstart: Jorden er giftig' fra 6. september 2021

- Artikel: 'Hvorfor er PFAS farligt', fra Fagbladet 3F

(Alle kilder ovenfor er aktive links som du kan klikke på, hvis du vil læse mere)

”VI SKAL VÆRE SAMMEN OM AT LØFTE GRINDSTED”

Brian Østergaard er en rigtig Grindsted-dreng. Han voksede op i Vestbyen, har minder om snart ethvert sted i byen, gået på Vestre Skole og været i lære som mekaniker i Grindsted. ”Jeg blev uddannet hos Opel – det lå dengang der, hvor Lidl ligger i dag.”

Sådan er det vist, når man har boet mere eller mindre hele livet i Grindsted – så husker man, hvilke ting der lå der tidligere. Sådan er det også for Brian Østergaard. Måske er det en af grundene til, at han sidste år købte bygningen på Fælledvej, hvor det gamle Superland lå. Fordi han huskede, hvor godt det havde været. Og måske fordi han havde minder fra gamle dage.

Et løft for byen

En ting er i hvert fald helt sikker. Brian Østergaard har købt det gamle Superland fordi han tror på, at de lokale erhvervsdrivende skal stå sammen og hjælpe med at udvikle byen. Det siger han nemlig klart og tydeligt, da jeg møder ham på Thorsvej, hvor Østergaards Automobiler ligger. Som Brian selv startede i 2009:

”Jeg tror på, at vi sammen kan løfte mere. Det havde da helt sikkert været mere rentabelt for mig at købe en lejlighed i Aarhus. Men når vi er flere der står sammen og ser på mulighederne, så slipper vi måske for slidte og tomme lokaler i fremtiden. Så udvikler vi måske byen sammen!”

Brian Østergaard ved udemærket godt, at det ikke i sig selv er købet af ejendommen på Fælledvej, der gør forskellen. -->



Jeg tror på, at vi sammen kan løfte mere...når vi er flere der står sammen og ser på mulighederne, så slipper vi måske for de slidte og tomme lokaler i fremtiden. Så udvikler vi måske byen sammen.

Brian Østergaard
Andelshaver hos GEV

OM BRIAN ØSTERGAARD

Ejer af Østergaard Automobiler

Gift med Karin, der arbejder for LEGO

4 børn - Maja, Mikkel, Nikolaj og Nanna

Aktiv med golf og håndbold i fritiden.

ANDELSHAVER I GEV

Når du har et aftagenummer / måler hos GEV for enten vand, varme eller el, så er du automatisk andelshaver. Andelshavere er medejere af GEV og står for at vælge bestyrelsen på generalforsamlingen hvert år i april måned. Alle er velkomne til at deltage på generalforsamlingen, stille spørgsmål og alle andelshavere er stemmeberettigede.

I GEV er vi stolte over at være ejet af selvsamme mennesker, som vi leverer forsyning til hver dag. Og vi tror på, at andelstanken og forbrugere i høj grad er kommet for at blive. Vi har været her i mere end 100 år og med jeres støtte er vi her stadig om 100 år mere.

Men det giver nye muligheder til Grindsted og det vil han gerne være med til at sikre. Selvom der går mange år, før det bliver en god forretning for ham. For en god forretning skal det trods alt også være. Faktisk købte han det gamle Superland lidt i blinde, uden helt at vide, hvilke muligheder han ville få. Men han så mulighederne og nu er han godt i gang med at renovere både facade og elinstallationer. Det gør han for at sikre, at det bliver pænt derude - og endnu mere attraktivt for kommende lejere.

Lidt ude og så hjem igen

Efter at have været i lære som mekaniker hos Opel i Grindsted, så endte Brian Østergaard på et tidspunkt i Varde, hvor han blev oplært til salg. Derfra skiftede til Opel i Vejen, inden han kom tilbage til sin gamle mester i et par år - denne gang som sælger. Han var også et smut forbi Kolding hos Volkswagen, hvor han sluttede af med at være salgschef i 2009. Herefter stiftede Brian egen virksomhed med Østergaard Automobiler, der i dag beskæftiger 18 medarbejdere. De sælger mellem 5-600 biler om året - og det er tydeligt at mærke, at Brian Østergaard er begejstret for det han laver.

Elbilerne kommer nu

Første gang vi kontakter Brian i telefonen er han på vej hjem fra Mors. "Kan vi snakke senere? Jeg skal lige hjem med den her bil, som låneren ikke mente, han selv skulle aflevere." Da vi fanger ham senere på dagen, er han mere snakkesalig og vi får lavet et møde i kalenderen. Vi skal lidt frem i kalenderen - for Brian har nok at se til. Han skal nemlig også lige et smut til Spanien for at hente nogle nye elbiler, der skal sælges. Corona, og de leveringsbesværede bilfabrikanter, har nemlig betydet, at han skal være kreativ for at få de biler hjem, som han kan sælge, og som der er stor efterspørgsel på lige nu.

Det er særligt elbilerne der er stor efterspørgsel på. "Jeg tror ca. en tredjedel af vores salg stammer fra elbilerne nu, og så er ca. en tredjedel faktisk fra hybridbilerne. Men det er nok kun i en overgangsperiode, for der kommer flere og flere elbiler på markedet.

"Der kommer mange flere og spørger til elbilerne. Mange ved ikke så meget, men har rigtig mange vigtige spørgsmål, som skal stilles. Derfor gør vi også meget ud af, at både sælgerne og værkstedet er klar til at levere service og svar når det kommer til elbilerne."

Derudover fremhæver Brian Østergaard, at der er en kæmpe fordel ved at købe en elbil - serviceomkostningerne er meget lavere. Nogle gange helt op mod 75% lavere. Udfordringen lige nu i Grindsted er dog, at der er ikke er så mange gode ladestander og selvom Brian ikke er ekspert på elforsyning, så kan også han regne ud, at vi ikke alle skal gå ud på én gang og købe elbil endnu - for det vil udfordre elnettet!

Hvad så med GEV?

Adspurgt til, hvad han tænker om GEV, svarer Brian at han er glad for den service og stabilitet, som GEV udviser. "Jeg har ringet mange gange til GEV og der oplever jeg altid at få et brugbart svar med tilbage. Der er ingen modstand, men kun ønsket om at hjælpe. Det er værdifuldt for mig som andelshaver. Som virksomhedsejer er det godt at have en partner, som grundlæggende altid vil mig det godt."

Brian er dog heller ikke bange for at være meget ærlig omkring et område, hvor GEV skal blive bedre: "Vi er mange, der ikke kender jeres branche særlig godt - vi ved måske ikke, at I har regulering og regler, der gør, at I ikke må tjene penge på forsyningen. Det kan I blive bedre til at fortælle os om, ligesom I kan være mere aggressive for at fortælle os fra byen, at vi er andelshavere og medejere af GEV."

Tiden til interviewet er så småt ved at være gået, og netop der kommer en af medarbejderne og banker på døren. "Er du ved at være færdig? Der står en kunde, der gerne vil tale med dig", siger medarbejderen.

Der er nemlig nok at se til, når man er bilforhandleren Brian fra Grindsted



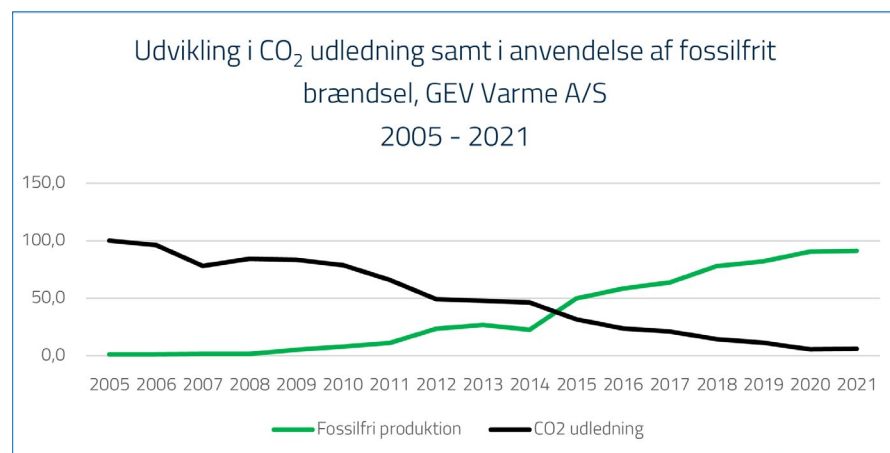
DEN GRØNNE OMSTILLING

STATUS PÅ CO₂-REGNSKABET

Siden 2005 har vi lavet en oversigt på fjernvarmens procentvise CO₂-udledning samt for hvor stor en del af vores fjernvarme der er produceret på fossilfri energi.

I 2020 ramte vi den laveste CO₂-udledning siden vi startede med at måle. Det kunne vi desværre ikke følge op i 2021 med lige så stærke tal, hvor vi gik ca. 0,5 procentpoint tilbage ift. starten af regnskabet fra 2005. I reelle tal betød det, at vi udledte 2.726 tons CO₂ i 2021, hvor tallet i 2020 var blot 2.504 tons CO₂. Da vi begyndte at opføre i 2005 udledte vi mere end 41.000 tons CO₂, så vi bør stadig se på tallene med stor positivitet. Ikke desto mindre kigger vi nu mod 2022, hvor vi håber at sætte ny rekord for, hvor lav en CO₂-udledning vi kan lave for fjernvarmen.

Årsagen til stigningen i vores udledning skal findes i et par udfald i produktionen hos IFF, hvorfra vi får størstedelen af varmeproduktionen fra over året. Derudover har der været brugt lidt mere naturgas på vores værk på Grønningen end der blev i 2020.



HVAD INKLUDERER VI I UDREGNINGEN?

Vi inkluderer alt vores energiforbrug til varmeproduktion i udregningen. Det vil sige alt fra naturgas til motorer, kedler, gasolie, fliskedel, elkedel, bio olie, lossepladsgas, IFF og solvarme.

Samtidigt inkluderer udregningen også Stenderup-Krogager. Det samlede forbrug på de forskellige typer noteres og omregnes i forhold til deres respektive CO₂-udledning.

HVAD ER CO₂?

CO₂ kaldes også for kuldioxid - og er en luftart, som vi hverken kan lugte eller se. Den findes helt naturligt i atmosfæren og udledes blandt andet når vi trækker vejret. CO₂ er nødvendigt for at jordens økosystem fungerer. Planter og træer skal nemlig have CO₂ for kunne gro og når de gør det, så omdanner de CO₂ til ilt. Derfor ville vi ikke kunne få nok ilt, hvis ikke der var nok CO₂ i atmosfæren. CO₂ er derfor ikke dårligt i sig selv, men det bliver et problem, hvis der bliver for meget af det.

For meget CO₂ vil, over tid, lede til det vi kender som den globale opvarmning. Det medfører, at den "dyne" af CO₂ som ligger rundt om jorden, bliver for tyk, hvilket i yderste konsekvens vil få katastrofale følger for mennesker overalt på jorden.

Derfor arbejder vi i GEV aktivt på at nedbringe vores CO₂-udledning i hele værdikæden. For miljøets skyld og til inspiration for andre og større virksomheder.

ROD PÅ TÅRNVEJ BLIVER TIL BIODIVERSITETSOMRÅDE I 2022

Allerede i 2020 blev det besluttet at pasningen af de grønne arealer på GEVs matrikler skulle ændres. Det blev besluttet, at det skulle have lov at vokse vildt, hvilket i en lang periode har betydet en masse rod på pladsen ved GEV Huset på Tårnvej 24.





Men biodiversiteten skal prioriteres. Ikke fordi GEV direkte er med til at redde hverken insekter eller dyrearter, men for at gå foran med et godt eksempel. Men så gav det også god mening for både miljøet og for pengepungen.

Mere vildt, mindre pasning

Hovedidéen er, at det hele får lov at gro lidt mere vildt. Alt sammen for at skabe mere biodiversitet. Et eksempel er, at GEV tidligere fjernede alle døde træer ved kildefelterne, hvor vandboringerne er, men det er nu slut. Ved GEVs flisværk er der blevet sat hegn op for at der, i samarbejde med kommunen, kan holdes får derude. Fårene er der, for at kunne lave lysninger og holde buske og gyvel nede, så andre arter får forbedrede muligheder for at etablere sig.

Forandringerne er dog særligt tydelige ved GEV Huset. De ellers tætklippede arealer vil blive forvandlet til stiområder, med forskellige planter og kvashegn. Formålet er her at lade naturen få lidt start-hjælp. Samtidigt har det tilmed den positive sideeffekt, at det visuelt ser ordentligt ud.

Projektet ledes af Camilla Damgård, som er bæredygtighedsassistent ved GEV. Hun udtaler om projektet:

”Forhåbentligt kan anlægget blive bosted for fugle og insekter. Samtidigt er det vigtigt at nævne, at vi gennem projektet, indtil nu, har haft god hjælp og dialog med vores samarbejdspartnere. Billund Kommunes biolog, Lasse Petersen, fik os sat på sporet af mulighederne på de forskellige arealer, og pegede os i retning af virksomheden 'Vildskab', der har stået for grundlaget og tegningen for det nye, og lidt vildere areal ved GEV Huset. Dernæst får vi hjælp af 'Kreative Fingre', der står for selve arbejdet med at få anlægget gjort færdigt.”

Forsinkelser på vejen

Planerne har dog ikke været uden bump på vejen. For GEV er langt fra de eneste, der arbejder med mere biodiversitet. Det viser sig fx ved at mange af de frø, der skulle bruges til pladsen foran GEV Huset, var udsolgt i 2021. Det betød, at det først er her i 2022, at vi kommer til, for alvor, at høste resultaterne af det gode forarbejde.

”Vi glæder os over muligheden for at anlægge noget, der både er godt for naturen, og som samtidigt er en god forretning for GEV. Vi sparer en masse tid, som vi kan bruge på andre områder i dagligdagen. Vi er dog også klar over, at dette ikke er et kæmpe projekt, som i sig selv forandrer en masse for biodiversiteten, men vores grønne strategi er tydelig og vi tror på, at hvert lille skridt er med til at skubbe på og vise andre, at det kan give god mening at kigge ind i”, udtaler GEVs direktør, René Heiselberg Gier, og understreger derefter, at der vil komme flere projekter som dette i fremtiden:

”Vores indstilling er, at vi sidestiller grøn omstilling med pris. Det vil sige, at vi gerne vælger den grønne løsning, også selvom det i enkelte tilfælde skulle være en smule dyrere i første omgang. Vi har sat klare mål for fremtidens GEV - og de mål kræver, at vi sætter ind på mange forskellige områder - stort som småt!”

Ønsker du yderligere information projektet, kontakt da:

Camilla Damgård

Bæredygtighedsassistent, GEV
93 39 10 56
cd@gev.dk

FAKTA

Hvad er biodiversitet?

Biodiversitet er det mylder af liv, som findes overalt på kloden i form af dyr, planter, svampe, bakterier og alt levende. Men den biologiske mangfoldighed forsvinder i hastigt tempo. Der uddør lige så mange arter nu, som i den tid, hvor dinosaurerne blev udslettet.

Tabet af biodiversitet er en konsekvens af samfundets intensive udnyttelse af vores landareal og brug af naturressourcer til landbrug, skovbrug, ny bebyggelse, infrastruktur og produktion.

(kilde: Danmarks Naturfredningsforening)

GEVs sparer så mange penge og timer, at det har kunnet betale udgiften ved at anlægge biodiversitetsområdet ved Tårnvej 24

Vil du vide mere om biodiversitet, så kan du besøge:

www.biodiversitet.nu

Her kan du blandt andet læse om kommunernes naturkapitalindeks fra 2020, der vurderer og rangerer alle kommuner i landet ift. hvor gode de er på naturområdet. Her ligger Fanø højst med 87 point, mens Billund Kommune ligger på 29. pladsen med 28 point



NYT SOLCELLETAG PÅ SYDTOFTEN

I slutningen af januar 2021 startede vi udskiftningen af det gamle tag på Varmecentral Sydtoften.

I stedet for at skifte til et almindeligt, og umiddelbart billigere, tag, så blev det et eksempel på, at vi skal tænke i helheder og have fokus på grønnere løsninger. Når vi kobler flere ting sammen, giver det nemlig en værdifuld synergieffekt.

For det første, så skiftede vi taget fordi det virkelig trængte til at blive skiftet. Samtidigt har vi en grøn strategi, der byder os at kigge på løsninger, der kan bidrage til bæredygtighed og den grønne dagsorden. Som forsyning har vi en meget stor rolle at spille for at rykke på netop det grønne. Derfor undersøgte vi muligheden for at lave et solcelletag, hvor solcellerne udgør selve taget.

Det kostede mere end et almindeligt tag, men til gengæld fik vi den effekt ud af det, at taget dækker hele Varmecentral Sydtoftens samlede elforbrug per år. Og mere til.

GEV Varme bruger årligt ca. 22.000 kWh på Sydtoften og det nye solcelletag kan producere ca. 37.000 kWh årligt. For nuværende betyder det, at vi kan sælge det overskydende el til elnettet, hvilket er fint, men over tid vil det give endnu bedre løsninger.

Vi kan nemlig i fremtiden bruge strømmen til de POP's der skal bruges til fibernettet på samme adresse, ligesom vi får mulighed for at installere et batteri, der kan lagre strømmen. Det batteri kan så spille ind, når der ikke er sol nok, så vi bruger gratis strøm først. Ikke mindst, så kan vi bruge det til at skabe kapacitet på matriklen til at installere en ladestander til elbiler. Den decentrale produktion understøtter elektrificeringen og begrænse mængden af nye elkabler i fremtiden.

Dermed forventer vi selvfølgelig også at investeringen vil kunne betale sig hjem over tid ved at spare på elforbruget og samle flere løsninger på tværs af forsyninger ved varmecentral Sydtoften.

Arbejdet med solcelletaget blev afsluttet i maj måned 2021.

GEV SÆTTER FLERE LADESTANDERE OP

Der er allerede sat ladestandere op ved Grindsted sygehus og IFF i de seneste år, ligesom der, i samarbejde med Billund Erhvervsfremme, har været et ladestander-event for interesserede virksomheder. Det er vigtigt for os i GEV at blive ved med at skubbe på for at få styrket ladestander-infrastrukturen.

I 2022 forventer vi at sætte yderligere ladestandere op, blandt andet ved Hotel Hedemarken og Grindsted Bed- & Breakfast.

Er du interesseret i at vide mere om muligheden for ladestandere til din forretning? Kontakt endelig:

Palle Hartmann

Teknisk Chef

+45 22 81 91 55 | pah@gev.dk

ELBILERNES HISTORIE

I 2021 blev der solgt mere end 65.000 opladelige biler og i december overtog de opladelige biler for første gang rollen som primære biltype, der blev solgt, da 58% af det samlede antal solgte biler i Danmark var opladelige. Det er dog ikke første gang at elbilerne kommer i førerrollen. Faktisk gjorde de det allerede tilbage omkring år 1900, hvor elbilerne i en kort periode var foran deres benzindrevne fætre. Således var 38% af bilerne i USA eldrevne i år 1900, mens 22% var drevet på benzin. De sidste 40 procent kørte såmænd på damp. Men succesen på den lange bane udeblev for elbilen - i hvert fald indtil nu.

En kortvarig succes

I Danmark blev den første elbil introduceret i 1901 og samme år byggede brødrene Illum en elbil til varekørsel i Københavns gader. På dette tidspunkt kunne elbilerne køre ca. 20-25 km/t og ca. 50 km. på en opladning. Udviklingen gik dog hurtig for benzinbilen, og allerede i 1902 var benzinbilen foran på popularitet. Særligt i 1908 tog det fart da Ford kom med den nu ikoniske Ford T. Tankstationer skød op overalt og fyldte hurtigt bilerne op, modsat deres eldrevne konkurrenter. I 1912 kom Cadillac så med det der for alvor skubbede elbilerne ud i grøften. Selvstarteren. På få år havde alle biler en selvstarter og fordelen ved elbilen aftog.

Tilbage var der kun for elbilen at spille på, at den var støjsvag og at den selvsagt ikke forurenede som en benzindrevet bil. Den fandt i 10'erne og 20'erne en niche som varevogn og særligt i England var den meget brugt som mælkebil, da den kunne køre stille og undgå at vække beboerne, når mælken skulle leveres ved fordøren.

Under 2. verdenskrig i 1940-1945 tvang manglen på benzin flere producenter til at eksperimentere med eldrevne køretøjer igen. Men så snart krigen var slut, så blev det hurtigt udfaset. For der var stadigvæk for store problemer med at lade bilerne op effektivt, ligesom kapaciteten på batterierne var for lille.

Energikrisen gav kortvarigt boost

Energikrisen med bilfri søndag blev ikke et hit, og mange talte om at elbilen nu var på vej, og at så snart batterierne var gode nok om 4-5 år, så ville energikrisen løse sig. Samtidigt var det her vi første gang stødte på bekymringen over, hvor den stigende mængde elektricitet skulle komme fra. Dengang var man sikker på, at det nok skulle gå, bare det ikke kom fra kernekraft. Også dette er igen blevet en del af debatten i dagens verden.

Også i Danmark var tilliden stigende og i 1983 var Dansk Elbil Komité så klar til at præsentere verden for HOPE Whisper, der kunne køre 100 km på en opladning med en topfart på 70 km/t. Hele verdenspressen var til stede, men det gik langt fra som planlagt. Da bilen blev afsløret, havde føreren siddet alt for længe og ventet i bilen, og startede den første køretur med at køre af banen med et brag.

Trods det, så var der stor interesse for bilen, og selvom det aldrig lykkedes HOPE Motor A/S at løfte visionerne for bilen, så gav det alligevel håb og i en periode på ca. 10 år var Danmark et foregangsland for udviklingen af elbiler. Og den næste bil der blev opfundet i Danmark var den kendte én-personers bil, Mini-EI, som vi i dag bedre kender som en Ellert.

Den blev udviklet i 1984 og var blandt andet med i det legendariske britiske TV-program, Top Gear. Ellerten er, trods massive problemer undervejs, stadig den bedst sælgende danske elbil, med mere end 5.000 solgte biler.

De døde 90'ere og acceleration i 00'erne

Efter Ellerten kom en mere død udviklingsperiode, hvor flere producenter forsøgte sig med nye elbiler. Men det lykkedes aldrig helt og i 1997 blev der således blot solgt 1.400 elbiler i hele Europa. Det var stadig batteriteknologien og bilernes tunge vægt, der bremsede udviklingen. Afstanden til de konventionelle biler var, på dette tidspunkt,

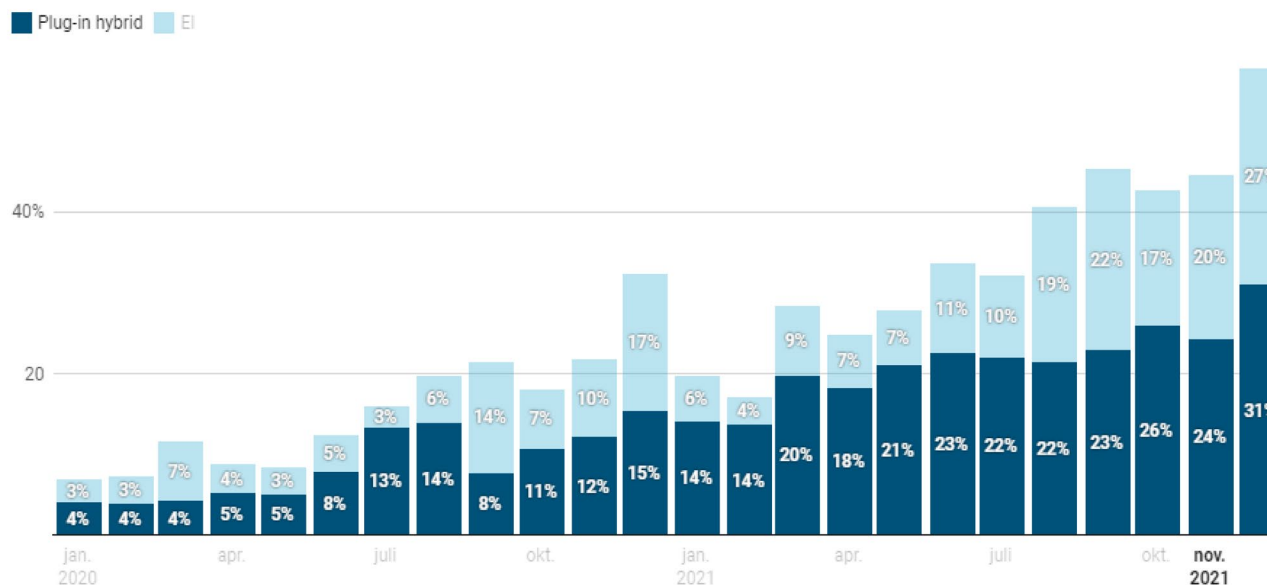
stadig for stor. Det problem fortsatte op gennem 00'erne. Dog begyndte der at komme en lille udvikling nu, men ikke båret af elbilerne. Det øgede fokus på trådløse enheder bar det frem, og her spillede særligt mobiltelefonen og den bærbare computer en stor rolle, med ønsket om at nedbringe vægten og have høj kapacitet.

Lithium-ion-teknologien, som stadig benyttes, havde ikke de tidlige tiders begrænsninger og herfra gik det stærkt. I 2008 lanceredes den første serieproducerede elbil - Tesla Roadster. Hurtig acceleration og lang rækkevidde på op til 350 km blev et regulært kvantespring for elbilsudviklingen. Nissan fulgte hurtigt efter med deres Nissan Leaf, som i højere grad rakte ud til de almindelige forbrugere prismæssigt, men rækkevidden var dog også mindre end Teslas.

I 2012 kom så Tesla Model S, som kunne have plads til en hel familie og i dag, knap 120 år efter elbilens første entre, er elbilen og konventionelle biler igen sidestillet. Det næste skridt der mangler er ladestanderne, som både er for få, men også en hæmsko, da opladning på el stadig tager for lang tid i sammenligning med benzin-påfyldning. Også her er der udvikling på vej og der findes nu ladestationer, der kan lade din bil til at køre 200 km. på bare 4 minutter.

(Kilder: Santander Magasinet, Wikipedia og De Danske Bilimportører)

Andelen af opladelige personbiler i nysalget



(Baseret på nyregistreringer)

Kilde: De Danske Bilimportører, Bilstatistik.dk • Integreer • Lavet med Datawrapper

Fakta

Ifølge Klimarådet skal Danmarks bilpark bestå af 1,5 mio. elbiler i 2030.

Det vil spare os for 2,2 mio. ton CO₂ årligt i 2030, svarende til CO₂-forbruget i 130.000 danske husstande.

Pr. august 2021 var der registreret 4.200 offentlige ladestander i Danmark.

”De grønne biler er her, der kommer stadig flere, og der er allerede ventetid ved de mest spidsbelastede ladestander. Det kan afskrække nogle potentielle elbilejere fra at skifte den fossile bil ud.

”

- Benny Engelbrecht, Transportminister

(kilde: Ritzau, 2021)



JULEMESSE MED BØRN I CENTRUM

To dage i MAGION på årets julemesse bød på interessante samtaler, tegninger og små gaver til en masse lokale børn

Af: Karina Pedersen,
Messeansvarlig, GEV

Efter et år med nedlukninger pga. Corona og en aflyst julemesse i 2020 kunne vi endelig afholde julemesse i MAGION igen! Det var noget vi havde set meget frem til, da messen er et godt sted at møde vores andelshavere og kunder. Traditionen tro, så havde vi fået vores faste standplads.

Arbejdsgruppen kunne nu komme i gang og der blev ivrigt debatteret, hvad teamet og indholdet for messen skulle være. Retningen og teamet kom der hurtigt enighed om: Bæredygtighed i børnehøjde.

Vi synes det var en god idé, hvis vi også kunne inddrage og interagere med børnene på en sjov og anderledes måde. 3 meter bagvæg blev beklædt med hvidt papir, som kun ventede på at blive dekoreret af en masse børn. Der var mange interesserede børn, der på hver sin måde tegnede, hvordan vi bedre kan passe på jorden. Børnene måtte, når de havde tegnet på væggen, trække en gave fra GEVs julemandssæk. Forud for messen havde vi i samarbejde med Legekæden i

Grindsted indkøbt 100 stk. forskelligt trælegetøj, som både kan bruges af drenge og piger.

Det vakte stor interesse hos børn i flere aldre, som var både kreative og gode til at tegne. Vi havde fremstillet et juletræ i træ, som vi havde monteret på en stige, så børnene rigtig kunne komme ud i alle hjørner af papiret.

Samtidigt gav det anledning til mange gode snakke, og det var helt tydeligt at høre på børnene, at emnet om bæredygtighed var noget de havde hørt om i skolen.

Også noget for de ældre

For de voksne havde vi lavet en brugerundersøgelse og her fik vi blandt andet mere end 200 besvarelser fra lokale, som var blevet spurgt om følgende:

-->

1. Hvor tilfreds er du med GEV som forsyningselskab? (1-10)
2. Hvordan foretrækker du at modtage information fra GEV?
- Her var mulighederne: e-mail, SMS, gennem medierne, Web, Dia-log- og fællesmøder
3. Hvilke ord beskriver bedst GEV?
- Her var mulighederne: pålidelig, unik, dårlig kvalitet, høj kvalitet, for dyr, uinteressant, brugbar, ineffektiv, kender dem ikke.
4. Hvor gode er GEV til at dele viden og information ud til kunder og andelshavere? (1-10)
5. Hvordan kan GEV blive bedre som lokal multiforsyning i fremtiden?

Med mere end 200 besvarelser fra Grindsted, så var vi mere end tilfredse med både deltagelsen, men især svarene vi fik.

Alle som deltog i vores lille undersøgelse, var med i lodtrækningen om en lækker klassisk julemiddag, bestående af økologiske produkter og masser af andet godt, til en værdi af 1000 kr. Den heldige vinder blev Connie, som efterfølgende afhentede sin præmie i GEV Huset på Tårnvej 24 i Grindsted. Gavekortet til julemiddagen blev indløst hos Kvickly i Grindsted, som var gode hjælpere med at få det hele til at gå op. Ud over julemid-dagen løb Connie også afsted med juletræet, som vi havde med på julemessen. Et træ vi nøje havde udvalgt og indkøbt med rødder og potte, så den efter brug kan plantes ud i naturen igen.

Vi havde et par gode dage i MAGION, med mange glade og nysgerrige besøgende, store som små, der gav os gode snakke, grin og masse-vis af kreative tegninger og besvarelser.

Tak for det og vi håber I også vil kigge forbi til næste års julemesse og møde os med lidt go' energi.



Fakta

Sådan scorede GEVs undersøgelse på julemessen

1. 8,8 / 10
2. Email og SMS
3. Pålidelig, Høj kvalitet og Brugbar
4. 7,4 / 10
5. Blandede svar



A woman with long brown hair is sitting on a radiator in front of a window. She is wearing a grey sweater, dark leggings, and colorful, multi-colored striped socks with pom-poms. She is holding a white mug with both hands. The window shows a blurred view of greenery outside. The text 'SERVICE & PRODUKT' is overlaid in white on the left side of the image, with a small orange square above it.

SERVICE & PRODUKT



FJERNVARMEN FORBLIVER BEDST FOR ALLE I GRINDSTED

Gennem hele 2021 har forbrugerne overalt i landet oplevet store stigninger på olie, gas og elprisen. Det har medført, at flere fjernvarmeselskaber i 2022 har bebudet større prisstigninger, ligesom de stigende priser har fået en del politisk opmærksomhed. Enkelte steder har stigningerne sågar kostet bestyrelsen og direktøren jobbet.

Derfor er vi også stolte over, at vi, overordnet set, er lykkedes med at bevare prisen i 2022. Når vi skriver 'overordnet set', så er det fordi vi fra 2022 ændrer udregningsmetoden til at være kostægte.

For de private forbrugere betyder det en mindre stigning, hvor det samtidigt kan betale sig, at sikre at ens eget anlæg har den bedst mulige udnyttelse

af fjernvarmen hele året, da flowet fremover vil blive afregnet hele året, men til en lavere pris. Virksomhederne står samtidigt til at falde i pris for deres forbrug - simpelthen fordi de over de seneste år har dækket en for stor del af de samlede udgifter på fjernvarmen.

Det betyder dermed også, at vi nu har det man kalder kostægte priser. Herved sikrer vi, at alle vores kunder betaler en så retfærdig pris som muligt. Vi forventer at den grønne fjernvarme i Grindsted forbliver blandt landets billigste i 2022.

[Link til GEV Varmes takstblade for 2022](#)

MULIGHED FOR GRØN FJERNVARME I VORBASSE

Vorbasse kan måske få del i den fossilfri fjernvarme med hjælp fra GEV. I løbet af 2021 og 2022 undersøges mulighederne og opbakningen til et større konverteringsprojekt, hvor borgerne i Vorbasse flyttes fra naturgas og olie til fjernvarme.

Gode muligheder, men også krav om fællesskab

Borgerne i Vorbasse får med fjernvarmen mulighed for at få del i både den fossilfri fjernvarme, som andelshaverne i Grindsted nyder godt af. Samtidigt er prisen ligeså skarp, som den er i Grindsted, dog med den afgørende forskel, at borgerne i Vorbasse i en periode bliver opkrævet et forhøjet belastningsbidrag, for at imødekomme den store investering det kræver af GEV, for at levere varmen.

Samtidigt bliver alle tilsluttede borgere en del af GEVs andelshavere med lige rettigheder til generalforsamlinger m.m. Det store krav til borgerne i Vorbasse er dog, at de skal stå sammen, da projektet stiller krav om, at 75% af naturgasopvarmede, 90% af olieopvarmede og samtlige storbrugere (virksomheder eksempelvis) siger ja-tak. Ellers kan projektet ikke lade sig gøre finansielt. Regningen for GEVs konvertering vil blive for stor, hvilket vil komme til at ligge alle vores andelshavere til stor last.

Derfor er en borgergruppe i Vorbasse også gået i gang med at undersøge opbakningen blandt beboerne i byen.

Alt er klappet og klart...næsten

GEV har gennem 2021 undersøgt mulighederne for enten at etablere en forsyningslinje til Vorbasse eller oprette et anlæg lokalt i byen. Det er blevet den lokale løsning, der bedst vil kunne give mening for byen, da prisen er lavere. Vi har fået Dansk Fjernvarmes Projektselskab til at lave de krævede undersøgelser, så de bedste løsninger for alle kommer tydeligt frem.

Teknologien er stadig ved at blive fastlagt, og vi ved indtil nu kun med sikkerhed, at der bliver tale om en varmepumpe. Dertil kigger vi på forskellige typer - enten grundvand, luft eller en kombination. Der bliver foretaget beregninger på, hvad der bedst kan svare sig økonomisk. For vi undersøger kun de grønne løsninger. Varmepumpen vil blive placeret på Østergade 59, der ligger øst for Vorbasse by.

Vi håber naturligvis på lokal opbakning, så vi kan sikre en god konvertering til gavn for byen. Med en frygt for yderligere prisstigninger på el, olie og gas, så er vi da også fortrøstningsfulde over mulighederne.

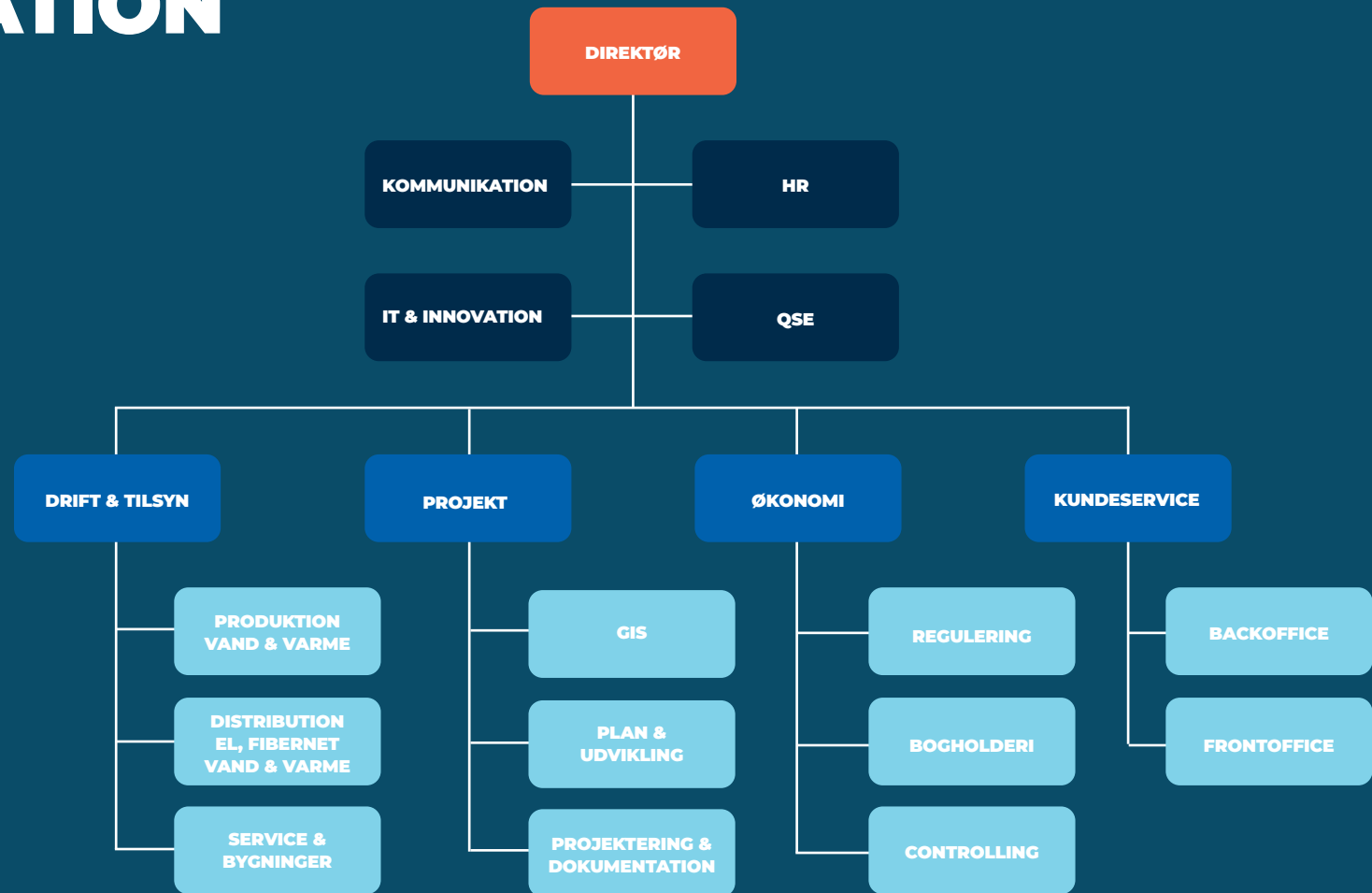
Spørgsmål?

Sidder du tilbage med spørgsmål til projektet, så er du meget velkommen til kontakte at os:

Susanne Solberg
Projektleder og ingeniør
93 39 10 63
sus@gev.dk



OVERORDNET ORGANISATION





TILBUD OM SERVICE TIL PRIVATE VEJE

Med udgangen af 2021 overgik driften af gadelys på private veje i Billund Kommune til grundejerne på de pågældende veje. Kendskabet til, at dette ville ske, blev startskuddet til et nyt tiltag, hvor private grundejerforeninger og veje kan tilslutte sig en serviceløsning fra GEV

Grundtanken er, at GEV og grundejerforeninger skal udvikle konceptet sammen, og netop dette blev der taget hul på den 17. november, hvor GEV inviterede alle interesserede grundejerforeninger på besøg i GEV Huset til en dialog om mulighederne. Derefter sagde to foreninger ja til at deltage i den videre udvikling af konceptet. På bundlinjen skal der stå fornuftige priser og ikke mindst gøre hverdagen lettere for boligejerne på de private veje. Der er nemlig mange opgaver forbundet med at drive gadelys selv.

Som professionelle inden for gadelys, så var det derfor også oplagt at GEV gik ind i arbejdet om at lave gode løsninger. Vi servicerer nemlig i forvejen kommunens gadelys, hvilket indeholder mere end 7.600 enheder. Dermed kan vi også hurtigt rykke ud til de private

veje, når der er problemer med gadelyset - men der er mange flere muligheder i løsningerne.

På længere sigt indtænkes det, at GEV, både in-house og gennem samarbejde med lokale virksomheder, kan tilbyde mange flere ting, hvilket fx kunne være ting som: Regnskab og bogføring for de private veje, snerydning på fortove, vask af vinduer eller algerens. Mulighederne og idéerne er mange, og samtidigt får de enkelte grundejerforeninger én kontakt via GEV, som faciliterer det hele på deres vegne.

Det mener vi er go' lokal energi!

WEB-OPGRADERING I 2022

I løbet af 2022 kommer der et nyt design til GEV.dk, som gerne skulle sikre en bedre brugeroplevelse for besøgende på siden. Fokus er på et enkelt setup, med en overskuelig menustruktur og forbedret visuelt design.

Vi glæder os til at præsentere lidt mere for dig!





MEDARBEJDERE

EN ATTRAKTIV ARBEJDSPLADS

Det seneste år har budt på et stærkt fokus på at gøre GEV til en endnu mere attraktiv arbejdsplads - hvilket jo i høj grad har med vores mentale og fysiske sundhed at gøre. Derfor har vi arbejdet med flere forskellige tiltag:

Mentale sundhedsambassadører

Ganske langsomt, og måske i et andet tempo end forventet, fik vi i 2021 igangsat uddannelsen af mentale sundhedsambassadører i GEV. Først blandt mellemliderne og sidenhen blandt fire af medarbejderne, som også skal uddannes. Arbejdet her er langt fra færdigt og først i 2022 forventer vi for alvor at komme i gang med denne del.

Træning i arbejdstiden

Det er de færreste som er i tvivl om, at fysisk hårdt arbejde sætter sit præg på kroppen over tid. Undersøgelser peger dog på, at stillesiddende arbejde også kan påvirke kroppen meget negativt. Netop for at forebygge skader satte vi træning og bevægelse på dagsordenen. To gange om ugen har alle medarbejdere kunne deltage i træning med fokus på styrke smidighed, balance og meditation. Altid naturligvis under forudsætningen, at man sikrer, at opgaver og ansvar koordineres med kollegerne forinden.

Vi har været meget heldige, da GEVs egen medarbejder, Martin, har flere uddannelser inden for netop dette område, hvilket har gjort det let at igangsætte. Martins største håb har været at være med til at flytte kollegers mentale og fysiske sundhed i ordningen, som indtil videre skal evalueres i løbet af 2022.

Brok på dagsordenen

Med støtte fra Foreningen Velliv fik vi i 2021 tilskud til et foredrag med manden bag bogen 'Brok - om at håndtere dårlige ting på en god måde' - det kan du læse meget mere om på næste side.

HVORFOR SKAL GEV VÆRE EN ATTRAKTIV ARBEJDSPLADS?

Det skal vi fordi arbejdsløsheden i Billund Kommune er historisk lav, og det bliver i fremtiden endnu sværere at rekruttere medarbejdere. Derfor skal vi passe ekstra godt på de dygtige medarbejdere vi har og sikre, at vi kan lokke de nye frem, når der opstår en god mulighed.

Særligt har vi fokus på det kommende generationsskifte, der ligger om hjørnet, hvor vi skal kunne tiltrække de nye, samtidigt med at vi formår at fastholde den vigtige viden, der er i GEV.

FOKUS PÅ 'MENING'

Sidste år beskrev vi, hvordan trivselsundersøgelser i 2021 ville kaste lys på, hvad der skulle være fokus på ift. medarbejdernes trivsel i GEV.

I GAIS-systemet, som blev benyttet, er der 7 faktorer, der udgør arbejdslyst: Medbestemmelse, Mestring, Ledelse, Balance, Mening, Resultater og Kolleger. Første undersøgelse viste en god score, men et af de områder, hvor der var plads til udvikling var faktoren 'mening', som siden da har været ekstra i fokus.

Til seneste trivselsundersøgelse i februar måned, 6 mdr. efter den første undersøgelse, havde resultatet flyttet sig på mening. Fra 79/100 til 85/100. Særligt rykkede områderne "Kan du se mening i de beslutninger, der træffes på din arbejdsplads" og "Lever dit nuværende job op til dine ønsker for dit arbejdsliv" sig meget i forhold til udgangspunktet.



VELLIV STØTTEDE FOREDRAG OM BROK HOS GEV

I 2021 afholdt Foreningen Velliv 'Danmarks Mentale Sundhedsdag' fra 9.-17. oktober. Formålet var at skabe opmærksomhed på mental sundhed og gennem Velliv kunne der ansøges om 10.000 kr. til et foredrag, en idé eller andet med fokus på mental sundhed. Vi fik støtte til at lære om brok.

Tilskuddet gik til et foredrag med Storm Stensgaard, sprogforsker, stressrådgiver og forfatter til bogen 'Brok' fra 2020. En bog med fokus på, hvordan vi alle kan lære at italesætte de dårlige ting på en god måde og skelne mellem brok og konstruktiv kritik. Det har vi alle brug for at lære, da mere end hver femte dansker brokker sig hver dag. Så brok fylder meget, og på dagen fik vi tips og tricks til, hvordan brok spiller ind og påvirker den mentale sundhed på arbejdspladsen.

Vi fik et foredrag med en humoristisk tilgang til et svært emne. Med Storm Stensgaards 12 brok-typer i centrum for foredraget, så var det både lærerigt og sjovt at lære lidt om, hvordan vi kan hjælpe hinanden til en sund adfærd på arbejdspladsen, hvor fokus flyttes fra brok til konstruktiv kritik.

Fokus på den mentale sundhed

Foredraget var blot én af flere tiltag, som skal være med til at sikre, at GEV

også i fremtiden forbliver et godt sted at være - en attraktiv arbejdsplads. Med foredraget fik vi altså en god mulighed for at italesætte, hvordan vi reagerer på de nye udfordringer, vi som virksomhed møder på vejen mod den nye kultur - herunder også, om vi håndterer usikkerhed med brok - og om vi er gode nok til at undgå 'brok-skat', der var et af de begreber Storm Stensgaard arbejdede meget med.

Med den gode dialog om arbejdsglæde, den psykologiske tryghed, tillid, nærvær og sammenhængskraft, er vi overbeviste om, at vi øger vores mentale sundhed i GEV. Dermed også en kæmpe tak til Foreningen Velliv for at hjælpe os et skridt videre på vejen - i sidste ende er vi fokuserede på, hvordan de ting vi gør, for arbejdspladsen, kommer kunder og andelshavere til gode i fremtiden. Det tror vi på kan ske, når vi har det godt på vores arbejdsplads.

JONAS ER EN AF LØSNINGERNE PÅ ET KOMMENDE GENERATIONSSKIFTE



GEV står over for et generationsskifte over de næste år. Det er ingen hemmelighed, da gennemsnitsalderen i virksomheden nærmer sig 55. Men hvordan starter man overhovedet et generationsskifte? Det er vi langt fra sikre på, at vi har svaret på, men en nærværende tilgang til kontakten med de eksisterende medarbejdere og de kommende medarbejdere vi skal finde via rekruttering, er en af vejene.

Jonas er 25 år og i gang med sit første job efter sin uddannelse som maskinmester. Samtidigt er han født lokalt i Vesterhede og gik på Grindsted gymnasium, før han gik i gang med uddannelsen i Esbjerg. Først via 9 mdr. Værkstedsskole, 9 måneder i praktik hos Billund lufthavn og derefter 3 år på Maskinmesteruddannelsen i Esbjerg.

Det var netop under uddannelsen, at han opdagede GEV og GEV opdagede Jonas. Her var Jonas på sidste år, da han skulle i Bachelorpraktik hos GEV. Leif Jørgensen, drifts- og projektchef fik øjnene op for ham under praktikken, hvor det tilfældigt passede sammen med, at GEV så småt var på udkig efter en specialist inden for Elområdet, der kunne aflaste nogle af de nuværende medarbejdere. På maskinmesterskolen får man nemlig også El-autorisation, som minimum én medarbejder skal have for at der kan drives et elnet. Sådan én havde Jonas.

”Det var nu ikke blot derfor. Jonas passede godt ind hos os – både i forhold til sit væsen, faglighed, alder, geografi og ja...faktisk passede han bare godt til GEV”, udtaler Leif Jørgensen, der hurtigt fik aftalt med Jonas, at han skulle ansættes, efter end uddannelse.

Fik hurtigt ansvar

Jonas skulle egentlig introduceres stille og roligt til de forskellige ansvarsområder, han som projektleder skulle sidde med, men da en kollega stoppede, da Jonas havde været i GEV i 1 måned, så blev den rolige intro til 'fasttrack' og masser af ansvar.

”Det var fedt at få tillid hurtigt – men også lidt angstprovokerende”, fortæller Jonas. Samtidigt er han dog klar over, at han altid har været typen, der suger ansvaret til sig. ”Jeg er en loyal type og jeg tror egentligt altid, at jeg har forsøgt at gå forrest. Jeg er ikke den, der taler højest eller mest, men jeg ender bare tit med en masse ansvar.”

Det nævner Jonas flere eksempler på, både i tiden under uddannelsen, men også allerede da han arbejdede i Netto som ung, hvor han startede som arbejdsdreng og endte som lukkeansvarlig, selvom han egentlig bare havde det som fritidsjob ved siden af studiet. På uddannelsen greb han også hurtigt ansvar i gruppearbejdet og det samme gælder også i GEV.

”Jeg er nok heller ikke god til at sige nej – det er klart nok noget, jeg skal lære.”

Og der er mange ting for Jonas at lære – ikke fordi han er ung, men fordi generationsskiftet der kommer, kræver at Jonas får papir på nogle kompetencer. Så oveni at Jonas skal lære en branche at kende, en virksomhedskultur, at være ny på en arbejdsplads og meget andet der gælder, når man er ung, så er han allerede i gang med at få en VVS-autorisation. Den skal han nemlig have, da en af de rutinerede kolleger ventes at gå på pension inden for få år.

Så imens vi i GEV jagter den rette vej for at gå i gang med generationsskiftet, så er vi allerede lidt i gang. Og bare rolig – vi skal nok passe godt på den unge mand. JO



■
2021 | TAL

ÅRSREGNSKAB 2021

I tabellerne herunder kan du se resultatopgørelsen og balancen for hele GEV koncernen i 2021. Vi har her gengivet hovedtallene i millioner kr.. Tallene er hentet fra det officielle årsregnskab for GEV a.m.b.a., men ombrudt her for at højne læsevenligheden. Hvis du vil læse hele årsregnskabet, er du velkommen til at læse det ved at klikke lige her: [Årsregnskab](#)

Tilbagebetaling af overdækning

GEV Elnet har i 2019 og 2020 oparbejdet en overdækning på 8,5 mio. kr. I 2021 er der returneret 4,1 mio. via rabatter på vores tariffer. Vi fortsætter i 2022 med samme rabat på tarifferne og dermed forventer vi at være færdige med at tilbagebetale overdækningen med udgangen af 2022.

GEV Varme havde ved afslutningen af 2020 en overdækning på 9,4 mio. kr., som er reduceret til 1,1 mio. kr. ved udgangen af 2021.

Samlet har vi tilbagebetalt overdækning til kunderne for 12,4 mio. kr. Havde det ikke været for denne tilbagebetaling fra tidligere år, ville omsætningen have været på 85 mio. kr. i stedet for 72,5 mio. kr.

Forsyningsvirksomhederne GEV Elnet, GEV Varme og GEV Vand er alle underlagt offentlig regulering, herunder reglen om 'hvile-i-sig-selv'. Det medfører, at der ved siden af det officielle regnskab udarbejdet efter årsregnskabsloven også arbejdes med regulative 'hvile-i-sig-selv'-regnskaber. I tabellen til højre fremgår konsekvenserne vedr. dette af linjerne 'over-/underdækning' og 'tidsmæssige forskelle i opkrævning'.

Det periodiserede driftsresultat for 2021 er på -3,5 mio. kr., hvilket er 1,8 mio. kr. bedre end i 2020. Renteindtægter på 3,7 mio. kr. er 5,2 mio. kr. bedre end i 2020. Det er især grundet afkast på værdipapirer der er skyld i den positive udvikling.

Balancesummen for koncernen er på 0,5 mia. kr. Balancesummen er faldet primært som følge af fald i likvider, som konsekvens af tilbagebetaling af tidligere års overdækning, samt omlægning af likviditetsstyringen til koncern cash-pool setup. Soliditetsgraden (egenkapital ift. balancesummen) er på 39% og på niveau med ultimo 2020.

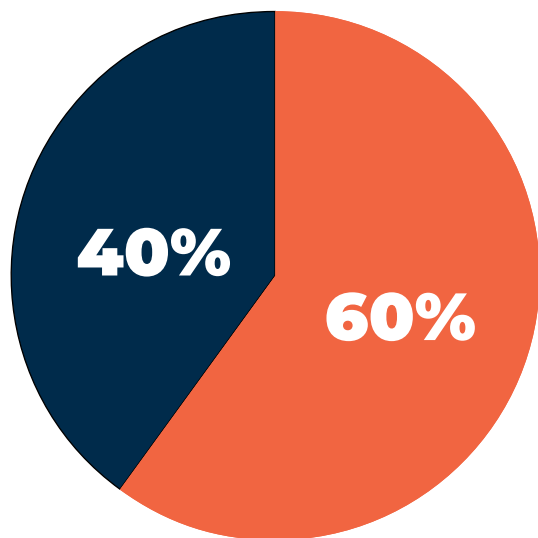
Sidder du med spørgsmål til vores økonomi, er du altid velkommen til at kontakte økonomichef **Ole Balsby Lyhne** på obl@gev.dk eller + 45 30 71 11 57.

Resultatopgørelse (mio.kr)	2021	2020	Balance - 31 dec. (mio.kr)	2021	2020
Omsætning	72,5	73,3	Anlæg - materielle	278,3	275,7
Direkte omkostninger	-41,4	-37,3	Anlæg - finansielle	31,8	35,3
Andre eksterne omkostninger	-9,2	-7,7	Anlæg i alt	310,1	311,0
Personaleomkostninger	-19,7	-18,5	Lager og tilgodehavender	62,5	52,6
Afskrivninger på anlæg	-20,4	-22,5	Værdipapirer og likvider	105,7	132,7
Årets driftsresultat	-18,2	-12,7	Omsætningsaktiver	168,2	185,3
Over- / Underdækning	16,9	-0,6	Aktiver i alt	478,3	496,3
Tidsmæs.forskelle i opkrævninger	-2,2	8,0	Egenkapital	185,1	185,1
Periodiseret driftsresultat	-3,5	-5,3	Langfristet gæld	213,9	225,4
Resultat kapitalandele	-0,1	0,6	Kortfristet gæld	79,3	85,8
Renteindtægter/-udgifter	3,7	-1,5	Passiver i alt	478,3	496,3
Resultat før skat	0,1	-6,2	Soliditetsgrad	39%	37%
Selskabsskat	0,0	0,0	Likviditetsgrad*	133%	155%
Årets resultat	0,1	-6,2			

*) Likviditetsgrad = værdipapirer og likvider / kortfristet gæld

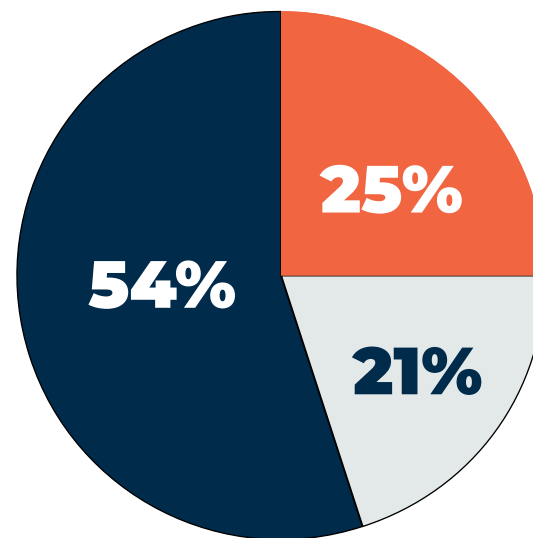
INDTÆGTER

Fordelingen på de regulerede forbrugsarter (el, vand og varme) er 79% og de kommercielle aktiviteter tegner sig for de resterende 21%.



- MOMS & AFGIFTER
- TILFALDER GEV

UDGIFTER



- PERSONALE
- INVESTERINGER
- EKSTERNE UDGIFTER

UDGIFTER FOR EN HUSSTAND

Når der beregnes priser på forsyning hos forsyningstilsynet, så udregnes det ved at benytte et standardhus som udgangspunkt. Her er værdierne for standardhuset givet på forhånd, således at udregningsgrundlaget er ens hver gang.

Et standardhus er på 130 m2 og beboet af 2,7 personer. I 2021 vil de, hvis de modtager GEVs forsyning, have haft en samlet udgift på 22.000 inkl. moms for vand, varme, el og fibernet.

Det er vigtigt at nævne, at GEV Elnet A/S ikke leverer direkte til slutkunden. Efter liberaliseringen af el-området er det elhandelsselskaber, der står for kundens regning, og derfor kan prisen variere, alt efter hvilket el-handelsselskab man er kunde hos. Den del vi medtager i beregningen er således udelukkende den del, som GEV Elnet modtager via el-handelsselskabet.

Forsyningstype	GEV's andel	inkl. moms+afgifter
El	790,32	6.387,90
Vand	1.313,52	2.756,65
Varme	7.320,00	9.150,00
Fibernet*	2.966,40	3.708,00
Ialt	12.390,24	22.002,55

*ved en gennemsnits-fiberforbindelse via GEVs fibernet

42%
AF DINE
UDGIFTER



80%
GÅR TIL GEV

17%
AF DINE
UDGIFTER



80%
GÅR TIL GEV

12%
AF DINE
UDGIFTER

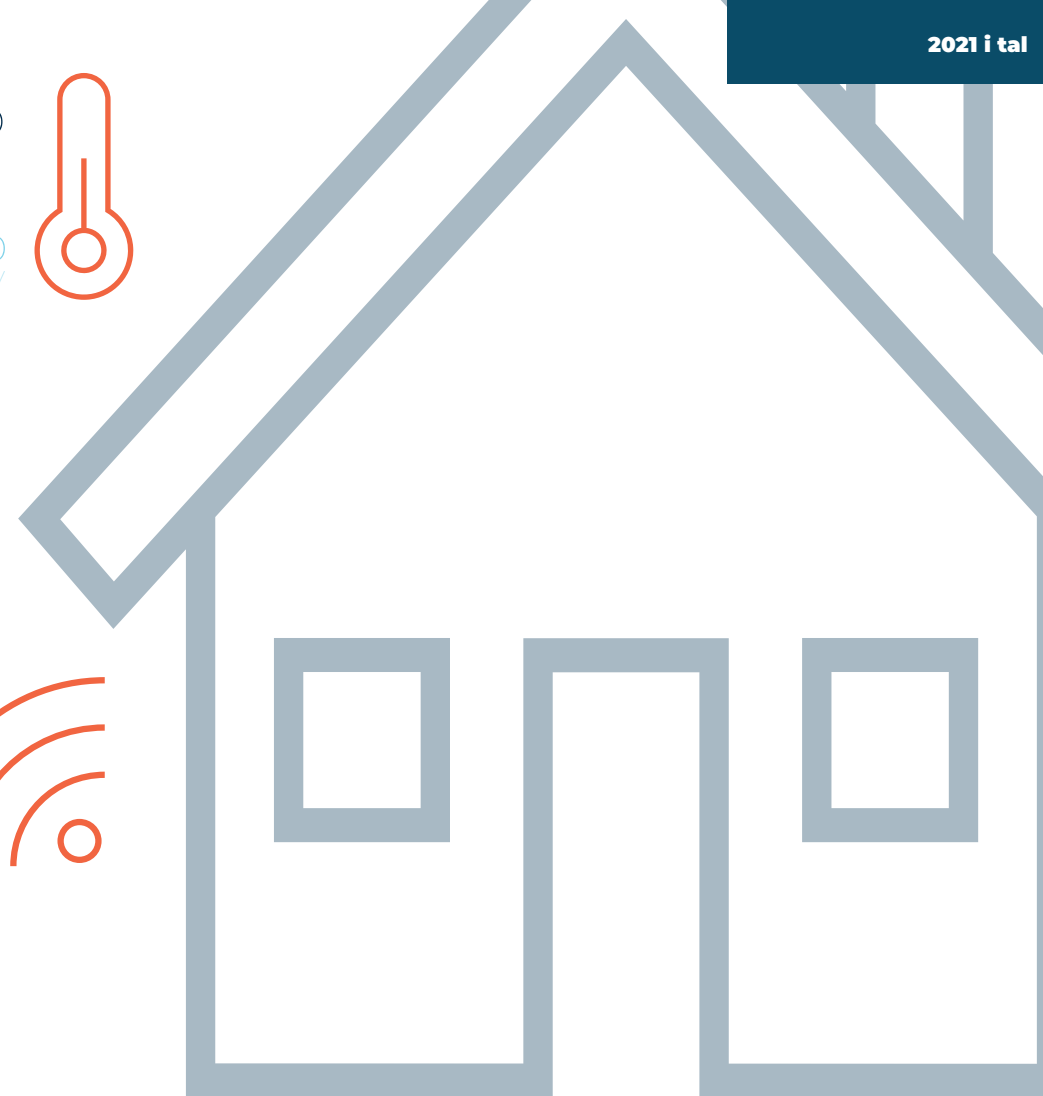


48%
GÅR TIL GEV

29%
AF DINE
UDGIFTER



25%
GÅR TIL GEV





**VI MØDER DIG
MED GO' ENERGI**