

Årsrapport 2019

VI MØDER DIG MED GO' ENERGI



GEV 

**VI VIL VÆRE
DEN PRIMÆRE
SAMARBEJDSPARTNER
INDEN FOR VORES
KERNEOMRÅDE
– MULTIFORSYNING**

VAND · EL · VARME · FIBERNET



INDHOLD

**GEVA/S**

Tårnvej 24
DK-7200 Grindsted

Tel. 75 32 11 66
E-mail: mail@gev.dk
CVR 25 50 90 80

Årsrapport for året afsluttet 31. december 2019.

Udgivet 1. april 2020

04 Fra Paris til Grindsted

06 Fra direktørens stol

07 Andelshavernes selskab

08 Dit andelsselskab
09 Formålparagraf
10 Værdier, Mission og Vision
11 Den grønne omstilling
11 FN's Verdensmål
12 Bestyrelsens arbejde
13 Lokalsamfundet bliver taberen
15 Forberedelse til Fusionen i 2019

16 Forholdene for de ansatte

17 Hvad vi gør i hverdagen
18 SISU og arbejdsmiljø
19 Uddannelse og kompetenceudvikling
19 DISC og konkret adfærd
20 At være elev i GEV

21 En medarbejders historie i GEV

22 Den daglige ledelse
23 Organisationsstruktur
24 Koncern

25 Vi udvikler Grindsted sammen

26 Lokal samfundsinvolvering
26 GEV & Monopolet
27 Sponsorater til glæde og gavn for alle
29 Et kig ind i fremtiden
30 Det fleksible energisystem
i Billund Kommune

31 GEV's kerneområder

32 El, Vand og Varme
33 Fibernet
33 Køling & Komfort
34 Partnerskaber
35 Miljøforhold & Energioptimering

37 En digital rejse

39 Digital udvikling
39 Kundeportalen
39 IT-sikkerhed og GDPR
39 ERP-systemet

40 GEV i tal 2019

41 Selskabernes regnskaber
42 Selskabernes aktiver
43 Selskabernes passiver
44 Koncernens regnskab
45 Koncernens aktiver
46 Koncernens passiver

FRA PARIS TIL GRINDSTED

GEV er et lokalt multiforsyningsselskab. Vi er dog også en del af samfundet, hvilket betyder, at vi, på godt og ondt, også er en del af klimaproblematikken. Vi arbejder hver dag med at blive en virksomhed, der hjælper med at finde løsninger og ikke bare er en del af problemet.

Vi er begyndt at arbejde aktivt med FN's verdensmål i GEV, herunder verdensmål nr. 13. Det går på, at vi skal bremse klimaforandringerne og styrke vores modstandskraft mod de forandringer, der ikke længere kan undgås. Det er blandt andet ved at bygge bedre kloakker, så vi undgår oversvømmelser ved skybrud – hvilket må siges at være vældigt relevant, når vi kigger på det sidste halve års tid og de mængder af nedbør vi har fået.

Klima-aftalen fra Paris 2015 blev af mange eksperter kaldt et vigtigt skridt i den rigtige retning, men aftalen er ikke i sig selv nok til at løse problemet. Der skal udledes langt færre drivhusgasser, end aftalen lægger op til, hvis vi vil undgå de mest katastrofale konsekvenser af den globale opvarmning. Derfor er det meningen, at aftalen skal styrkes løbende, så verden udleder mindre og mindre CO₂. Det kommer til at kræve en

hurtigere omstilling af den globale økonomi, end der nogensinde er set før, og det er en enorm udfordring.

I december 2019 blev der blandt et bredt flertal i Folketinget, lavet en politisk aftale omkring en klimalov. Et af de vigtigste punkter i klimaloven er, at Danmark forpligter sig til at reducere udledningen af drivhusgasser, herunder CO₂, med 70% i 2030, sammenlignet med niveauet i 1990.

Det er et meget ambitiøst mål, der er sat og vi kommer ikke sovende til det. Alle må give en hånd med. Også de lokale forsyningsvirksomheder – så som her i Grindsted. I Grindsted har vi faktisk været i gang i mange år allerede. De tiltag, vi er blevet pålagt, har vi naturligvis gennemført. Her tænker jeg blandt andet på indførelsen af samproduktion af kraft og varme. Det var en form for miljøforbedring, selvom det oprin-

deligt nok ikke var med CO₂-besparelser for øje. Derudover har GEV bygget et flisværk, der leverer mere bæredygtig energi, og vi aftager store mængder af varme fra DuPont, på den anden side af gaden, der ligeledes er produceret på træflis. Endelig har vi også en såkaldt "elkedel", der kan producere varme til byen på strøm. Det gør den ofte og den strøm er indkøbt på 100% bæredygtige vindcertifikater. Disse tiltag er i høj grad skabt for at hjælpe miljøet – og samfundet. At det så samtidigt giver god mening økonomisk, skader på ingen måde incitamentet.

Nu er det så blevet tid til også at kigge i andre retninger – både udadtil, men i lige så høj grad indadtil.

Det seneste ny tiltag, vi har gjort er, at vi, i samarbejde med to andre forsyningselskaber, har investeret i en grøn Tech-

virksomhed, der har udviklet et system, med en tilhørende app, der kan styre og fordele opladningen af elbiler. Det sikrer, at strømmen, og ikke mindst elnettet, bliver udnyttet bedst muligt. Herfra kan du også vælge om du ønsker en mest mulig grøn energi til at lade bilen, eller om der skal fokusere kun på billigste elpris. Samtidigt er teknikken overførbart til flere typer husholdningsapparater.

Hos GEV kigger vi også ind i vores eget ledningsnet med kritiske øjne. Det gælder elnettet, men ikke mindst fjernvarmenettet, hvor vi med smartere styring, vil have mulighed for at opnå betydelige besparelser. Besparelser der er lig med et lavere ressourceforbrug, hvilket gavner miljøet. Vi går dog ikke på kompromis med forsyningsikkerheden. Det er, og vil altid være, vores førsteprioritet. Dog mener vi at have ret godt styr på forsyningsikkerheden, så vi kan spejde efter andre forbedringsmuligheder. Som et forbrugerejet andelsselskab, så er vi naturligvis forpligtet til at levere vores ydelser til den bedst mulige pris. Med bedst mulig pris mener jeg dog ikke nødvendigvis den billigste pris, men en pris, der tager højde for, at vi har krav om CO₂-besparelse og som understøtter FN's Verdensmål, herunder, men bestemt ikke alene, mål nr. 13.

Vi ønsker også at udnytte de fordele, og muligheder, vi har som en lokalt forankret virksomhed. Vi vil være en aktiv spiller i lokalsamfundet og meget gerne hjælpe til med udvikling, uddannelse og tiltrækning af arbejdskraft og indbyggere i Grindsted. Det gør vi bl.a. ved at "adoptere" en skoleklasse. Vi sponsorerer også lokale foreninger/aktiviteter, så Grindsted kan blive et endnu mere attraktivt sted at slå sig ned.

Hos GEV er vi åbne for nye tiltag – så frem med idéerne. Måske kan vi sammen føre dem ud i livet.



Hos GEV er vi åbne for nye tiltag – så frem med idéerne. Måske kan vi sammen føre dem ud i livet.

Rigtig god læsning.

Jørgen Kristensen
Bestyrelsesformand · GEV



FRA DIREKTØRENS STOL

2019 var et år præget af udvikling i GEV – med både interne og eksterne tiltag i fokus. Tiltag der alle bidrager til at indfri vores strategi og mål. Særligt vil jeg fremhæve det arbejde vi i 2019 fortsatte omkring vores kultur i virksomheden.

Den virkelighed vi befinder os i, er ofte meget kompleks. Vi har dele af koncernen der er reguleret af tilsyn, mens andre dele er helt "almindelige" kommercielle selskaber. Du kan se, hvordan vores koncern er strikket sammen i vores koncernoversigt her i årsrapporten.

Samtidigt er der i disse år politisk fokus, hvor centralisering af opgaver og benchmarking er eksempler på ting der er højt på dagsordenen. Det gør det udfordrende for os at vokse ind i den rolle, vi ønsker at påtage os – en gennemsigtig virksomhed, der gerne vil i tættere kontakt med vores andelshavere og kunder. Der har vi stadig meget at gøre inden vi er kommet i mål.

Det er vigtigt for os, at vi rammer en kultur, hvor vi passer på hinanden, tør at være nysgerrige på hinanden og – ikke mindst – at vi er nysgerrige udadtil. Jeg er ikke i tvivl om, at GEV drives af både dygtige og meget engagerede medarbejdere, der både vægter faglighed og viden meget højt. Tidligere kunne vi

"nøjes" med denne faglige viden, men den øgede hastighed af den teknologiske udvikling, krav om fleksibilitet og omstillingsparathed, stiller mange nye forventninger til os som virksomhed, men giver os også nye muligheder. Vi er ikke i mål med arbejdet på vores kultur endnu, men jeg kan se, at vi hele tiden rykker os. Det er med til at sikre et tæt og åbent samspil i både virksomheden og lokalsamfundet.

Lad mig komme med et eksempel på det tætte samspil med vores omgivelser, der vil ses i årene der kommer. For de fleste af jer er det nok blevet tydeligt, at vi skal finde nye løsninger for at imødekomme de globale (og lokale) klimaforandringer. Dette kunne f.eks. være på elnettet, hvor der i de kommende år kræves en forøget elektrificering – baseret på grøn vedvarende energi. Dette kan ske ved, at vi køber elbiler, får flere solceller og intelligente løsninger (SMART Home) i vores huse. Dermed øger vi forbruget af el samtidig med, at vi får mere produceret el ude ved den enkelte. Det stiller samtidigt krav til, at vi



passer på vores elnet, som vil blive mere belastet. Vi skal derfor sammen arbejde på løsninger, hvor vi kan påvirke klimaudfordringerne i den rigtige retning og samtidigt får skabt balance på elnettet. Vi tror i GEV på, at de forandringer vil kræve et tæt parløb med jer som forbrugere og andelshavere – og det glæder vi os til!

Til sidst vil jeg sige et stort tak til alle GEVs medarbejdere og bestyrelsen for året der er gået. Jeg ser frem til et godt og fremgangsrigt 2020.

René Heiselberg Gier
Direktør · GEV



■
**ANDELSHAVERNES
SELSKAB**



DIT ANDELSSELSKAB

Grindsted EL- og Varmeværk er et lokalt multiforsyningselskab, som til daglig har hovedsæde på Tårnvej 24 i Grindsted. Her er vi 36 ansatte, som hver dag arbejder målrettet på at nå vores mål:

At være den primære samarbejdspartner inden for vores kerneområde – multiforsyning.

Dette er vi, når vi forsyner vores andelshavere og øvrige kunder med el, vand, varme og fibernet – alt sammen til konkurrencedygtige priser. Derudover har vi i koncernen andre aktiviteter, der består af projektering, anlæg og drift af energi-, vand- og ledningsanlæg, samt salg af drifts-, administrations- og serviceydelser.

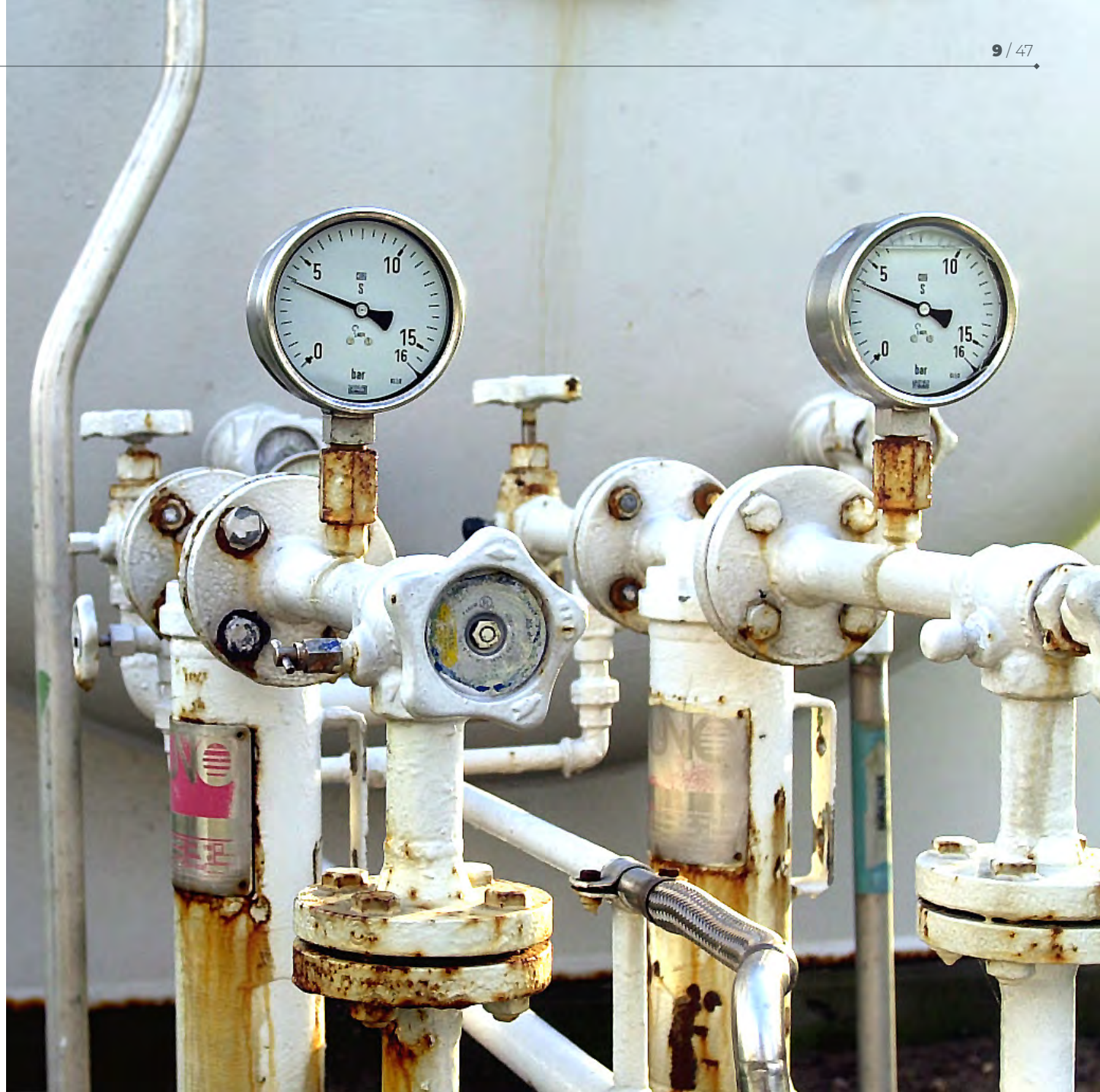
Som et af de førende multiforsyningselskaber i Region Syddanmark forsyner vi omkring 4.500 lokale andelshavere med el, vand, varme og fibernet, samt forskellige serviceydelser, til konkurrencedygtige priser.

Vi ved, at det forpligter at være et lokalt multiforsyningselskab. Derfor møder vi vores kunder i øjenhøjde og behandler dem med respekt. Vores kunder og andelshavere skal kunne stole på os og at vi leverer, hvad vi lover – til den aftalte pris. Det er et stort ønske for os, at spille en aktiv rolle i udviklingen af lokalområdet og vi vil gerne være et selskab, der gør en ekstra indsats for at tiltrække og fastholde de unge mennesker i kommunen – til gavn for skoler, ungdomsuddannelser og det lokale erhvervsliv.

Du kan læse mere om vores lokale samfundsinvolvering på side 25-26.

FORMÅLS- PARAGRAF

Andelsselskabets navn er Grindsted EL- og varmekværk A.m.b.a. og dets hjemsted er Grindsted. Selskabets hovedformål er på bedste og billigste måde, sammen med sine datterselskaber, at sørge for tilvejebringelse af den nødvendige elektricitet og varme til andelshavernes behov. Selskabet er berettiget til, gennem de helt eller delvist ejede datterselskaber, at udføre opgaver i henhold til bevilling, samt at drive kommerciel virksomhed inden for energisektoren og beslægtede områder, herunder etablering af net med henblik på udveksling af data-, tele- og andet svagstrømsinformation. Selskabet fungerer som moderselskab.





VÆRDIER

I starten af 2018 indledte vi et arbejde for at finde tre ord, som kunne beskrive de værdier GEV ønskede skulle kendetegne fremtiden og samtidigt skulle det være et middel til at skabe en konkret adfærd i hverdagen. Den konkrete adfærd skulle understøtte GEV's vision:

GEV er en attraktiv arbejdsplads, hvor de rigtige ansættelsesforhold prioriteres højt sammen med et godt arbejdsmiljø. Vi er fleksible i en hastigt foranderlig verden, hvor vi tør fejle og lære af det. En medarbejder hos GEV er en åben og imødekommende ambassadør for virksomheden. Medarbejderen er beslutningsdygtig, kompetent og deler relevant viden.

Efter længere tids udvikling fandt medarbejdere og ledelse i samarbejde frem til de tre værdier. De tre værdier er ord, der er sat i handling i hverdagen og ikke bare ord på en tavle. Vi arbejder frem mod, at ordene sættes i forbindelse med GEV på alle områder af vores professionelle virke. Således har GEV også introduceret "GEV Hoptimisten", som går på omgang i GEV Huset til medarbejdere, der yder en særlig indsats, hvor de tre værdier sættes i spil.



VÆRDIER

Professionel
Åben
Sammenhold

MISSION

GEV / GV er et synligt, selvstændigt og lokalt forankret multiforsyningsselskab, der forsyner sine kunder/andelshavere med el, vand, varme og fibernet.

VISION

GEV er en servicevirksomhed, med lokale og regionale aktiviteter, der er kendetegnet ved at være:

Den primære samarbejdspartner inden for kerneområdet multiforsyning

Aktive inden for bæredygtige og miljørigtige leverancer af el, vand, varme og fibernet

En attraktiv og gennemsigtig virksomhed for medarbejdere og andelshavere

Proaktiv i den politiske proces

En datadrevet virksomhed, hvor viden deles på tværs af fagområder i et uformelt og tillidsvækkende miljø

Stedet, hvor netværk dyrkes og anvendes aktivt – relation kommer før sag

DEN GRØNNE OMSTILLING

Den grønne omstilling er på den politiske og værdibaserede dagsorden som aldrig før. Der arbejdes på løsninger på snart alle områder for at spare på energien, plastik, kødforbrug og meget mere. Det kan være svært at kende forskel på op og ned. Gør vi virkelig en forskel?

Hos GEV tror vi på, at vi gør en forskel. Gennem vores forsyningsområder har vi fat på nogle af den grønne omstillings vigtigste områder – vand-, varme- og elforbruget og ikke mindst fiber, der sikrer udveksling af data. Netop derfor er den grønne omstilling et af vores strategiske mål:

Vi arbejder målrettet med:

- At være en fossilfri virksomhed i 2030
- At være en samlet CO₂-neutral virksomhed i 2025, "fra vugge til grav" inden for el, vand, varme og fiber. Målet inkluderer ikke leverandører, hvorfor 2025 er et delmål
- At sikre nye forretningsmodeller, der underbygger den grønne profil
- At alle medarbejdere, såvel som bestyrelse, udviser en adfærd, der underbygger den grønne omstilling
- Kunde- og partnerdialog for at sikre, at den grønne omstilling sker i hele værdikæden.

Arbejdet med den grønne omstilling er en proces, men vi er allerede gået i gang med at ændre vores konkrete adfærd. Vi har implementeret affaldssortering, hvor vi blandt andet har stillet nye skraldespande op i administrationen, så vi sorterer efter syv kategorier, så der kan genbruges flere materialer.

Vi har et mål om at være så digitale som muligt, og har gennemgået 120.000 dokumenter og digitaliseret mere end 40.000, ligesom alle dokumenter nu kun arkiveres digitalt. Samtidigt er alt kopipapir FSC- og Svanemærket eller har EcoLabel.

I vores serviceafdeling har vi igangsat en omlægning af indkøbte rengøringsartikler, papirvarer og plasticposer til Svanemærkede/EcoLabel produkter.

FN'S 17 VERDENSMÅL

Alle projekter vi starter op fra 2020 vil være forsynede med et nyt fokus på FN's 17 Verdensmål - uanset om det er et strategisk projekt eller et anlægsprojekt. Alle projekter udstyres med 1-3 verdensmål, som passer ind. På den måde spiller vi vores projekter op mod FN's verdensmål.

Over tid vil vi dermed også vide, hvor vi med vores lille del kan bidrage til at opfylde FN's 17 verdensmål.



VERDENSMÅL
for bæredygtig udvikling

BESTYRELSENS ARBEJDE

GEV har en bestyrelse på 7 medlemmer, der mødes 10-12 gange om året. Derudover er de flere gange om året til års-møder, events og seminarer. Det inkluderer den tid der bruges på "god selskabsledelse" hvert år. (Findes som bilag) De afholder også jævnlige strategiseminarer, hvor GEV's strategiske retning evalueres og justeres. Nye bestyrelsesmedlemmer tilbydes samtidigt at få opdateret deres viden inden for vores område ved at deltage i interne forløb i GEV

I 2018 valgte bestyrelsen at gennemgå et 6-dages kursus-forløb, hvor vigtige emner som jura, kommunikation, strategi og økonomi blev diskuteret.

I 2019 var der særligt fokus på at kigge nærmere på bæredygtigheden i GEV og FN's 17 Verdensmål.

Dette skete for at sikre, at bestyrelsen bliver klædt på til fremtidens ledelse af GEV. Med ønsket om, at GEV skal være en lokal vækstmotor med 36 ansatte og en omsætning på et tocifret millionbeløb, så er det vigtigt, at bestyrelsen holder sig opdateret, så koncernen forbliver en stærk og attraktiv virksomhed for både andelshavere og ansatte.

Tid og betaling

Som menigt medlem af GEV's bestyrelse kan man forvente at skulle bruge mellem 3 og 4 timer pr. måned på bestyrelsesarbejdet, mens dette for bestyrelsesformanden er 3-4 timer pr. uge.

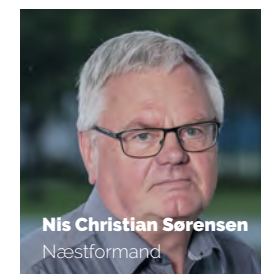
Honorar

For perioden 1.april 2019 – 31.marts 2020 er bestyrelsens arbejder honoreret med følgende:

Bestyrelsesformanden:	kr. 71.100 (kr. 5.925 pr. md)
Næstformanden:	kr. 21.300 (kr. 1.775 pr. md)
Øvrige medlemmer, diæter pr. døgn:	kr. 1.340 pr. døgn.



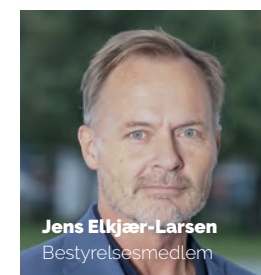
Jørgen Kristensen
Bestyrelsesformand



Nis Christian Sørensen
Næstformand



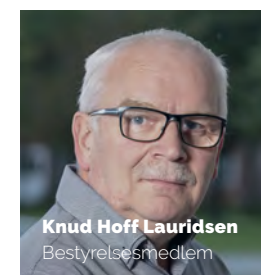
Carsten Skov
Bestyrelsesmedlem



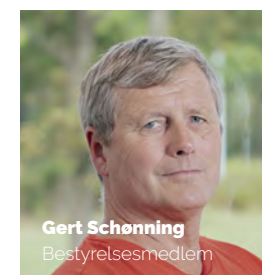
Jens Elkjær-Larsen
Bestyrelsesmedlem



Johnny Hansen
Bestyrelsesmedlem



Knud Hoff Lauridsen
Bestyrelsesmedlem



Gert Schønning
Bestyrelsesmedlem

LOKALSAMFUNDET BLIVER TABEREN NÅR FOLKETINGET REGULERER FJERNVARMEN

Hos GEV ønsker vi at bevare vores lokale nærhed og styrke.

Gennem flere år har vi i Danmark oplevet en øget centralisering af forskellige sektorer og områder.

Det har vi oplevet på nærmeste hold i GEV, hvor vi ser at denne centralisering vil være hæmmende, og, i yderste instans, ødelæggende for den LOKALE og DEMOKRATISKE selskabsform af vores selskab. En selskabsform der, med forbrugereje, andelsselskaber og generalforsamlinger, er støbt i fundamentet af den danske historie og som vi i Danmark er og bør være stolte af.

Vi kan frygte, at konsekvensen ved at Folketinget er i gang med at gennemføre nye regler, vil blive at bureaukratiet og administrationen på fjernvarmeområdet vil blive for meget for de små selskaber, som dermed overlader styringen til de større.

Det medfører centralisering, som utvivlsomt vil skade landdistrikterne og, ikke mindst, give øgede omkostninger for kunderne.

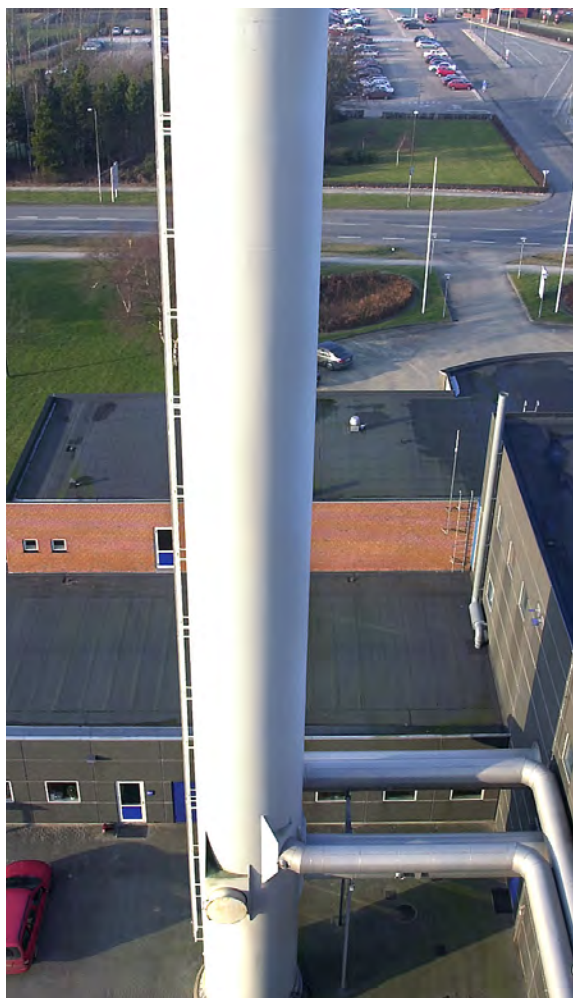
Derfor gik vi i 2019 sammen med en kreds af andelsejede selskaber om at rette henvendelse til vores politikere. Her gjorde vi opmærksom på, at de politiske aftaler, man arbejder på at udmønte, giver en voldsom stigning i bureaukratiet, som vi som selskaber skal bruge tid på i hverdagen. Den afledte effekt her, som vi gjorde politikerne opmærksomme på, vil blive et tab af den demokratiske lokale forankring af andelsselskaberne og forøget centralisering.

Vi mener at det lokale er en styrke for andelshaverne, som jo er vores ejere og for Grindsted som lokalsamfund. Derfor vil vi i 2020 arbejde videre med at åbne øjnene hos de folkevalgte politikere på Christiansborg.

Samtidigt står vi i Danmark over for en kæmpe transformation midt i krav om 70% reduktion af drivhusgasser frem mod 2030. Her skal vi lokalt i det enkelte selskab have mulighed for at gøre tingene på nye måder, tænke nye tanker og skabe nye retninger.



**VI VIL VÆRE ET
SELSKAB, DER GØR
EN FORSKEL FOR
LOKALSAMFUNDET**



GEV A.M.B.A

– forberedelse til Fusionen i 2019

Gennem mange år har Grindsted EL- og Varmeværk samarbejdet med Grindsted Vandværk. Faktisk helt tilbage til grundlæggelsen af vandværket i 1931. Med forøgede krav om effektiviseringer, mere regulering og benchmarking, så har det over de senere år givet mere og mere mening for de to selskabers hverdag, at kigge ind i en fælles fremtid – både økonomisk og for enkeltheden.

Ikke mindst blev ønsket om at sikre et stærkt selskab på den lange bane grundlaget for, at vi allerede i 2018 indledte arbejdet med at fusionere de to andelsselskaber.

De to selskabers bestyrelser vurderede derfor, at tiden var moden til at færdiggøre fusionen. Dette skal også ses i lyset af, at Grindsted Vandværks bestyrelse inden for en kortere årrække står over for et generationsskifte.

I 2019 blev beslutningen om fusionen fremlagt ved begge andelsselskabers generalforsamlinger, hvor der var bred enighed

om, at der skulle arbejdes frem mod den endelige fusion pr. 1. januar 2020, hvilket der på generalforsamlingerne i 2020 vil blive endeligt fremlagt for beslutning, gældende med tilbagevirkende kraft fra årsskiftet 2020.

Efter den forventede fusion vil navnet på andelsselskabet blive **GEV A.m.b.a.**, hvilket begge bestyrelser har været meget enige om. Det betyder også at de to andelsselskabers tidligere navne (Grindsted EL- og Varmeværk & Grindsted Vandværk) ikke længere benyttes som aktive navne. Dermed bliver GEV et samlende "brandnavn" for alle vores aktiviteter.



**FORHOLDENE
FOR DE ANSATTE**

■ HVAD GØR VI TIL HVERDAG?

I jagten på fremtidens GEV, er et af de vigtigste elementer medarbejdernes engagement og samlede kompetencer. Vi er en ambitiøs virksomhed og vi ønsker at GEV skal forblive en attraktiv og moderne arbejdsplads i lokalområdet. Samtidigt skal GEV kunne tiltrække, holde fast i og udvikle de dygtigste og mest engagerede medarbejdere og talenter.



Vi møder kunder, kollegaer og samarbejdspartnere med go' energi

I GEV tør vi udfordre det eksisterende med en positiv tilgang, som samtidigt evaluerer de nye processer. Vi sørger for, at der ser pænt ud på arbejdspladsen og ikke mindst, så sørger vi for, at alle i GEV Huset mødes af et åbent og imødekommende miljø.

Vi interesserer os for hinanden, og derfor støtter vi som medarbejdere op om GEV's personaleforening. Her kommer der løbende invitationer til arrangementer, der støtter op om fællesskab og sammenhold. Vi opfordrer alle til at tage tid til at holde kaffepause og frokostpauser sammen i kantinen. Det styrker det sociale sammenhold.

Som ansatte i virksomheden dyrker vi dialogen, men er loyale over for de beslutninger der træffes i GEV - både internt og eksternt. Vi lægger vægt på i fællesskab at overholde de gældende arbejdsmiljøregler og gør hver især, hvad vi kan for at forbedre den enkeltes arbejdsmiljø.

1:1-samtaler

Vi har aflyst alle MUS-samtaler og erstattet dem med 1:1-samtaler. Her mødes den enkelte medarbejder med sin chef løbende og ikke blot 1-2 gange om året. Hvis en medarbejder

eller leder ser behovet for det, så mødes de måske lidt oftere i en periode. 1:1-samtalerne er med til at sikre at chefen har fingeren på pulsen omkring medarbejderen, kan støtte, hjælpe og udvikle, så vel som udfordre, stille spørgsmål og følge op på medarbejderens indsats løbende. Her tales også om de ting der kan være svære, sjove eller der kan tages hul på, hvordan den enkelte medarbejders kompetencer bedst bringes i spil i dagligdagen. Samtidigt forventes det, at medarbejdere og chefer er opsøgende og nysgerrige – særligt når der opstår tvivl.

Chefernes gode adfærd

Chefteamet tør være åbne og modtagelige i hverdagen, giver tilbagemeldinger på feedback og trækker i samme retning. Chefteamet sikrer at information deles og de inddrager kolleger, kunder og samarbejdspartnere. De er bidragende i fællesskabet, skaber sammenhold og drager omsorg for de ansatte. Samtidigt sørger de for at medarbejderne har de rette ressourcer til at løse deres opgaver.

Den enkelte medarbejder får flere chancer – vi vil hen i mod en kultur, hvor det er tilladt at fejle, men hvor der stilles krav. Chefteamet er nærværende ledere, der er nysgerrige på medarbejderne og deres opgaver.

Medarbejdernes gode adfærd

Som medarbejder i GEV bliver der arbejdet struktureret og arbejdsopgaver bliver planlagt. Vi er stolte af, at sætte tid af til god planlægning i hverdagen, for på den måde leverer vi bedre kvalitet i arbejdet, udviser professionalisme og holder det vi lover.

Omgangstonen opleves som uformel, både blandt medarbejderne og i samspillet med ledelsen. Dette sikrer dagligt, at koordinering og kommunikation glider let på tværs af afdelingerne.

Medarbejderne er klar til at opdatere deres kompetencer og lader sig ikke låse i processerne, men er proaktive i arbejdet på at løse problemstillinger og udfordringer på bedst mulig måde. Vi interesserer os for hinanden – både personligt og fagligt. Vi skaber synlighed gennem planlægning og møder, men hvis en medarbejder alligevel føler et for stort arbejdspress, så er medarbejderne imødekommende og åbne over for dette og sørger for at chefteamet bliver klar over det. På den måde kan vi sikre forbedret trivsel hos det enkelte team og den enkelte medarbejder.

Medarbejderne er loyale over for de beslutninger der træffes i GEV og agerer loyalt over for kunder og samarbejdspartnere.

SISU

SISU er et arbejdsmiljø-tiltag, der begyndte som et resultat af en "værdi-dag" i slutningen af 2017. I januar blev det således besluttet at sammenlægge Samarbejdsudvalget og Arbejdsmiljøudvalget. Det gav den nye titel – Sikkerheds- & Samarbejdsudvalg – i daglig tale blot SISU.

Direktøren er altid siddende formand i udvalget, mens næstformanden altid er en medarbejder. Hver afdeling i virksomheden vælger et medlem til SISU, og de medarbejdere der vælges ind finder derefter en næstformand blandt hinanden. Derudover er GEV's sikkerhedsansvarlige altid medlem og ligeledes er HR repræsenteret gennem administrationschefen.

Udvalget mødes 4 gange om året.

Opgaverne og funktionerne omkring SISU, hvor medarbejderne har medbestemmelse er:

- Medarbejdersamtaler
- Ved undersøgelser og lignende
- Udarbejdelse og evaluering af personalehåndbogen
- Fastlæggelse af GEV's værdier.



Vi klingede godt personligt og hele ansættelsesprocessen var god. Jeg blev bekræftet i, at GEV var det rigtige sted at søge. Der var en tydelig åbenhed og accept af mig som person. Jeg var så klar til at prøve noget nyt jobmæssigt.

Inger Lise Lauridsen
Administrationselev

Medarbejderne har medindflydelse på:

- Sikkerhedsarbejdet
- Arbejdspladsvurdering
- Arbejdspladsbrugsanvisning
- Introduktion af nye medarbejdere
- Kompetenceudvikling.

Det store fokuspunkt for SISU er dog samarbejdet i organisationen, således at adfærd og værdier bliver de målepunkter vi arbejder efter.

I vores arbejde med medarbejderhåndbogen har vi, gennem SISU, blandt andet defineret, hvad der er feriedage og lukkedage for medarbejderne. Et eksempel på dette er, hvor dagen efter Kristi Himmelfartsdag tidligere var en feriedag for alle, så er det nu frivilligt om man vil bruge en feriedag, feriefridag eller afspadsring.

Noget andet vi har beskæftiget os med er at sikre, at vores medarbejderhåndbog nu helt og holdent læner sig op af GEV's mission, vision og værdier.

Et andet eksempel på SISU's arbejde er "GEV Hoptimisten", der er et tiltag, der støtter op om vores værdier gennem konkret adfærd. Vi har en stor Hoptimist, i guld, som en ansat kan give til en kollega, hvis denne i særlig grad har levet op til GEV's værdier, har ydet en ekstra indsats på jobbet eller hvis vedkommende går gennem en svær periode privat. Der kan være mange grunde. Hver måned kåres månedens GEV Hoptimist, men i hverdagen kan Hoptimisten skifte plads flere gange om ugen, hvis der er grund til det. Hoptimisten er en oplagt måde at sige tak, give et kram, rose eller anerkende sine kolleger i hverdagen.

Uddannelse og Kompetenceudvikling

I 2019 fik vi lavet en oversigt over de kompetencer, der er i GEV. Resultatet af det arbejde medførte, at vi for hver ansat vurderede, hvordan vi som virksomhed kan sikre de mest hensigtsmæssige uddannelser over de kommende 3 år. Samtidigt blev der kigget på mulige karriereveje i GEV og planlagt det generationsskifte for enkelte medarbejdere, der ligger i de kommende 5-10 år. Det kan virke som en lang tidshorisont, men da flere medarbejdere sidder på specialiststillinger, forventes det ikke, at der kan findes medarbejdere med samme erfaringsniveau og branchekendskab.

Vi er nu gået i gang med at vurdere, hvorvidt der skal tiltrækkes nye ressourcer eller om relevante medarbejdere har lyst og mod på en større kompetenceudvikling for at sikre generationsskiftet i GEV sker på den bedste måde. I 2019 blev der i driften taget hånd om en intern kompetenceudvikling, så der fortsat er sikret en stabil vagtstruktur. Det er med til at fastholde vores høje og stabile forsyningsniveau fremover.

I 2020 har vi desuden sat gang i ordblindeundervisning for de medarbejdere, som har haft behov for at løfte deres kompetencer på dette område. Vi ønsker at have de bedste medarbejdere og dette er et område, hvor vi konkret kan være med til at gøre en forskel – for medarbejderen og for GEV.

DISC-profiler og konkret adfærd

Hvad udgør en god arbejdsplads? Det kan være svært at svare præcist på, men hos GEV mener vi at et godt udgangspunkt er kommunikation og samarbejde på tværs. Derfor kortlægger vi vores adfærd i en profilanalyse – også kaldet en DISC-profil. På den måde kan vi arbejde med vores adfærd, da vi kommer til at kende os selv bedre. Vi får større kendskab til vores egen

foretrukne adfærd og vores kollegers adfærd. Når vi kender hinandens foretrukne måde at kommunikere på og være på, så kan vi begynde at arbejde med vores egen adfærd fremadrettet.

I 2019 begyndte vi mere aktivt at arbejde med de ansattes foretrukne adfærd med DISC. Derudover har alle deltaget i en kursusdag, hvor kendskabet til egen og kollegernes profiler og adfærd blev større. Det blev tydeligt at alle ansattes profiler har deres styrker, som vi kan blive bedre til at udnytte i vores samarbejde – i stedet for at bekæmpe dem, bare fordi de ikke ligner vores egen foretrukne adfærd. Derfor arbejdede medarbejderne i 2019 med, at kigge indad og ændre egen adfærd. På den måde er man selv med til at sikre, at samarbejdet med en anden kollega kan blive så godt som vi ønsker det i GEV.

At være elev i GEV

Vi åbnede i 2018 op for elever i GEV. Det startede dog meget tidligere, men af forskellige årsager blev det ikke frugtbart før i 2019, hvor både Rikke og Inger Lise blev ansat som elever. Rikke blev ansat som økonomielever, mens Inger Lise er ansat som administrationselev. De har begge været meget glade for at blive en del af virksomheden. Særligt vores fokus på, at eleverne skal passe til værdierne og åbenheden har været med til at opfylde vores interne krav om, at vi gerne ville skabe en "super-elevuddannelse".



“
At være elev i GEV er noget særligt. Hos GEV kan jeg være den jeg er, ligesom der er plads og tid til, at jeg kan stille de spørgsmål jeg har, for at kunne lære mere om mine opgaver i dagligdagen. Samtidigt har jeg fra første dag følt, at jeg var velkommen og ikke mindst så har både min mentor og min chef været opmærksomme på mig og sørget for at give mig ansvarsområder hurtigt

Rikke Nørup
Økonomielever

Årets økonomielever i Sydjylland

EN MEDARBEJDETS HISTORIE I GEV

14. august 2006. Peter kan stadigvæk sagtens huske, hvornår han startede ved GEV. Han havde allerede arbejdet for GEV en smule inden han startede, da det firma han var ved før, fik opgaver af GEV.

Da GEV søgte en medarbejder var det derfor også helt naturligt for ham at søge det. I virkeligheden handlede det ikke først og fremmest om GEV, men Peter var kørt lidt surt i, at han skulle på arbejde de fleste weekender. Ret hurtigt fandt han dog ud af, at hos GEV var han ikke foruden weekendarbejdet – her var det bare ikke hver weekend, men som en del af vagten hver 5. uge. Det "gik sår'n lige", som Peter forklarer det.

Og han er her stadig – knapt 14 år efter klør Peter stadig på med smedearbejdet. Og han er stadig glad for det. Rigtig glad endda.

"Tiden er gået godt og den er gået hurtigt. Man blinker med øjnene og så er der gået 14 år næsten. Faktisk forestillede jeg mig, da jeg blev ansat her, at det var her jeg skulle gå på pension."

Det er ikke sådan, at Peter ved alt efter 14 år, men han ved meget. Rigtig meget. Spørg ind til noget han forklarer og så får du detaljerne, nuancerne og så mærker man at Peter har været i GEV i et godt stykke tid. Pension er det dog ikke tid til endnu.



Peter har rundet de 54 år, men er sprængfyldt med energi. Han har et godt humør og en lun humor. Samtidigt er man ikke i tvivl om, at hans varme væsen rummer en ærlighed og ordentlighed, hvilket mange i Grindsted har mærket gennem årene. Peter er nemlig fra Grindsted og noget af det bedste ved hans arbejde, ifølge ham selv, er da også at være ude i byen. Når han fortæller, mærker man glæden ved at være en del af lokalsamfundet.

"Noget af det jeg bedst kan lide er, at jeg kommer meget ud i marken. Jeg kunne ikke forestille mig at gå ind af døren et sted klokken 7 og først komme ud igen når jeg skulle hjem. På den måde er det dejligt, at hver dag er varieret og anderledes end den der var i går."

Udviklingen gennem de sidste år i GEV er heller ikke gået ham næsen forbi. Peter mærker tydeligt forskel fra dengang, hvor han i bilen havde 4 kæmpe ringbind med billeder og forklaring til forskellige ventiler og deres placering, til i dag, hvor det hele kan være på mobilen. Det er meget lettere, siger han og nikker bekræftende. Så uddyber han og forklarer, at det er godt, for det er lettere for de nye ansatte. Han rynker lidt på panden og går videre om udviklingen:

"Da jeg startede her havde vi jo en direktør, der vidste alt! Helt ned i detaljen. Når vi stod og gjorde frokosten klar, så var han der lige pludselig og kunne spørge ind til noget ved et projekt. Så stod vi bare sådan lidt og kiggede på hinanden – hvordan vidste han de ting? Der var ingen der fortalte ham det. Men det kan man og skal man jo ikke længere. GEV er en mere kompleks virksomhed og vi har jo mange flere forskellige opgaver. Og så er vi blevet digi-tale – før gemte vi jo på alt."

Peter omfavner forandringen og roser GEV for både det gamle og det nye. For GEV er jo faktisk, med en gennemsnitlig anciennitet på mere end 8 år, et firma, der midt i forandringer og nye strategier, er grundet i erfaring og viden – og det er Peter et godt eksempel på.

DEN DAGLIGE LEDELSE

I det daglige ledes GEV af et chefteam. Denne opbygning skal være med til at bære GEV trygt ind i fremtiden, der blandt andet byder på videreudvikling af nye grønne og bæredygtige løsninger, der skal komme andelshavere, kunder og samarbejdspartnere til gode. Det er chefteamets opgave at sikre, at GEV's værdier bliver udlevet i hverdagen – og ikke mindst, at de bliver oplevet i GEV's relationer med samarbejdspartnere, kunder, andelshavere og leverandører. Dette sker ved, at GEV's ansatte agerer professionelt, åbent og med fokus på sammen hold – både internt og eksternt.

Chefteamet mødes hver mandag, hvor driften og udviklingen af GEV koncernen bliver drøftet.



René Heiselberg Gier
Direktør



Marianne Nyborg Carl
Administrationschef



Leif Jørgensen
Drifts- og projektchef



Palle Hartmann
Tekniks chef

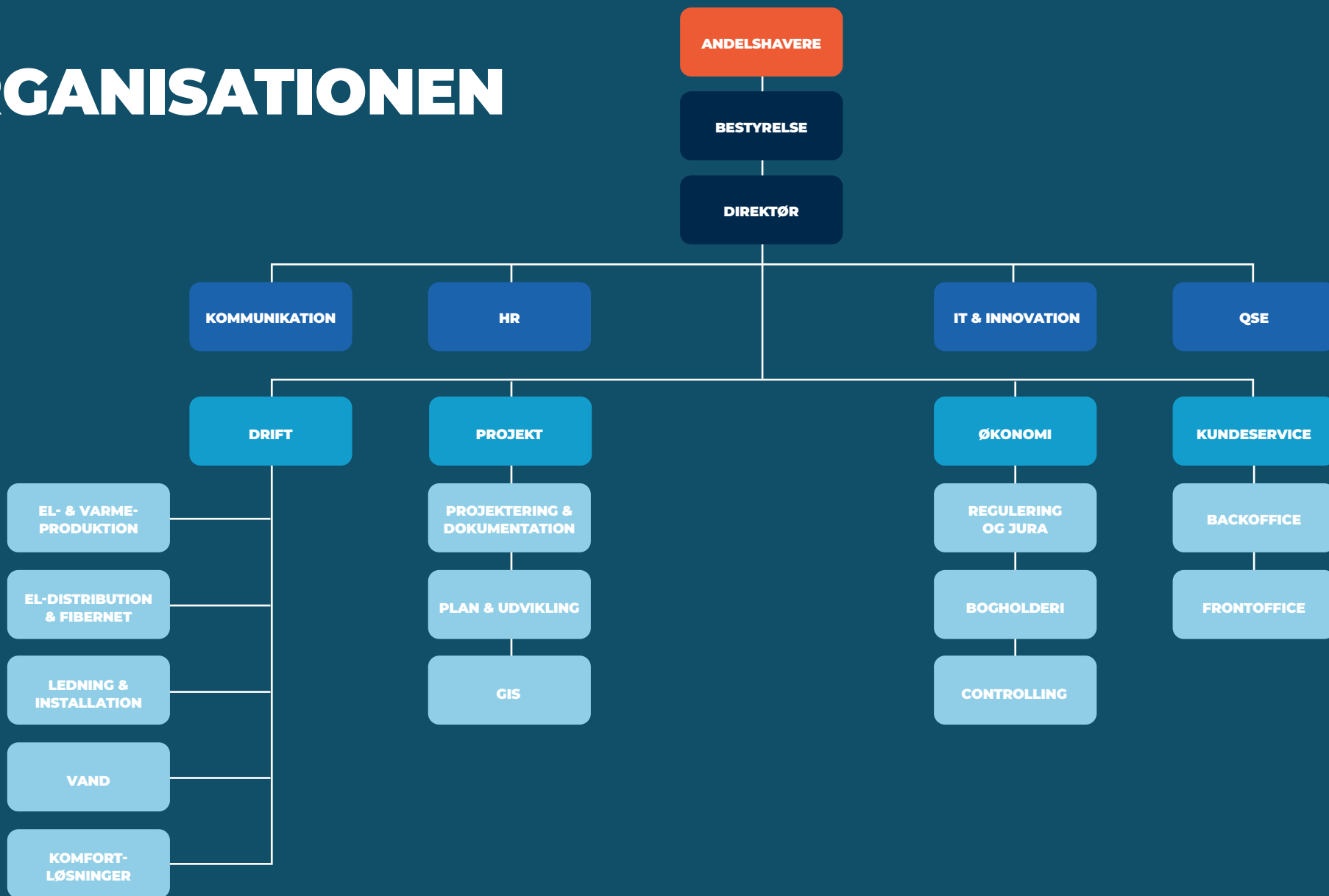


Peter Lennard Larsen
IT- & Innovationschef

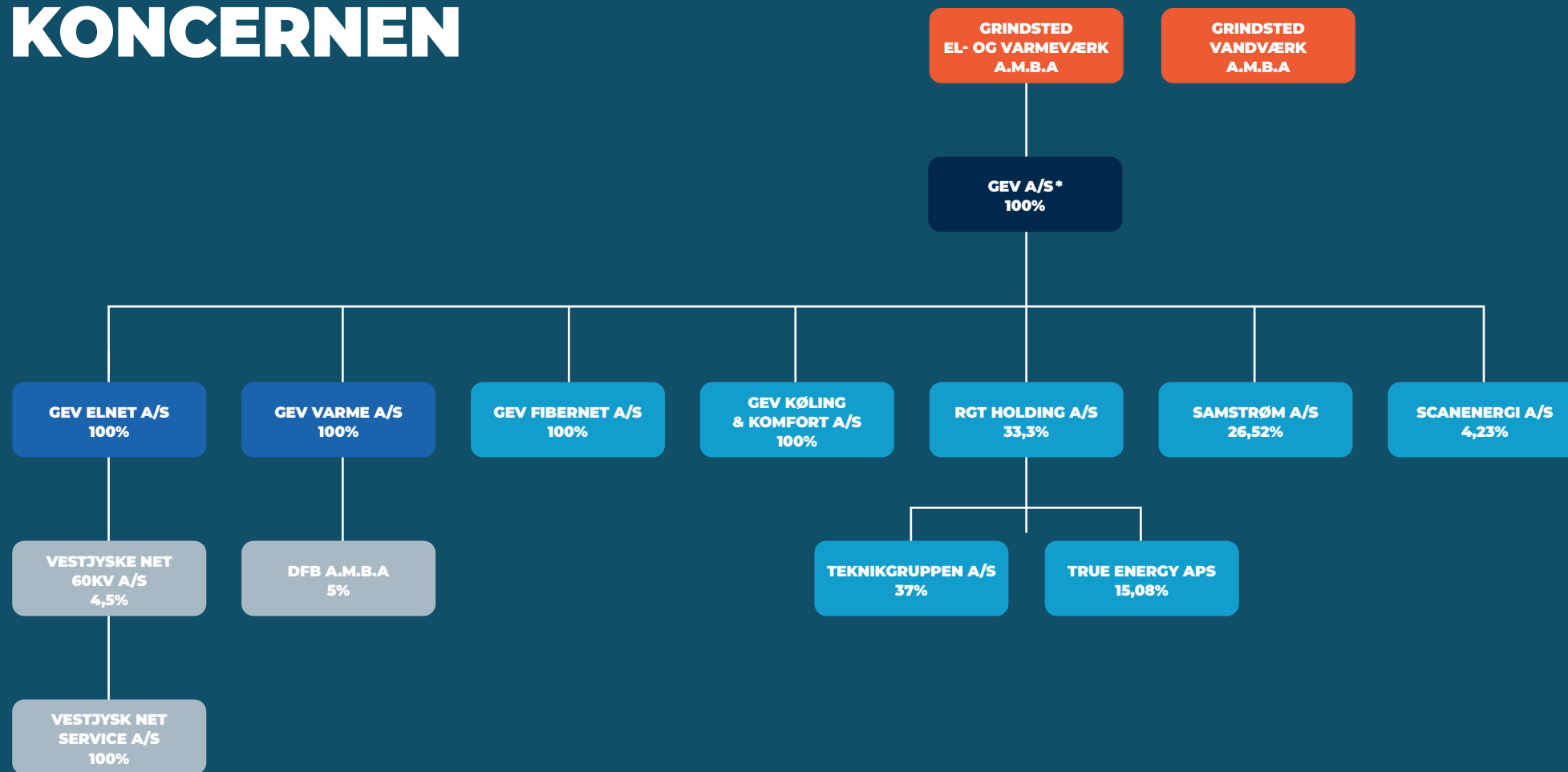


Simon Vevest Lindblad-Madsen
Kommunikationsmedarbejder & PA

ORGANISATIONEN



KONCERNEN



*GEV A/S ER ADMINISTRATION FOR EN DEL EKSTERNE SELSKABER

■ ANDELSSELSKABER

■ MODERSELSKAB

■ REGULEREDE SELSKABER

■ KOMMERCIELLE SELSKABER



**SAMMEN OM
AT UDVIKLE
GRINDSTED**

Lokal samfundsinvolvering / Lokal vækstmotor

Historisk set var Grindsted et sted, der rykkede først på en række områder. Byen har været jernbanemidtpunktet i Midtjylland tilbage i starten af 1900-tallet. Går vi endnu længere tilbage formåede vikingerne i Grindstedegnen at omdanne dårligt underlag til agerjord og transformerede den måde de producerede, forberedte og indtog mad i området. Desværre har Grindsted i mange år været alt for defineret af Grindstedværket og jordforurening. Det har været det vi taler om og det vi husker. Det har betydet, at udviklingen og identiteten i Grindsted by er stagneret.

Hos GEV mener vi, at det er på tide komme videre! Det er på tide at rykke sammen i bussen og forenes om at udvikle Grindsted. Vi ønsker at være en lokal vækstmotor, men vi har brug for, at vi gør det sammen. Hver for sig er vi svage, men sammen kan vi igen skabe transformation og øget udvikling.

Vi har allerede gang i flere projekter, som du kan læse om herunder, men du kan også læse om, hvad fremtiden vil bringe. Med vores projekter fokuserer vi LOKALT, men ønsker samtidigt at beholde et globalt perspektiv, forstået på den måde, at vores projekter skal kunne udvikles, implementeres og skaleres ud over landets grænser – hele tiden med øje for, at vi på den måde bidrager til den grønne omstilling.

GEV & MONOPOLET

I løbet af 2018 lancerede vi vores kundepanel – GEV & Monopolet. Inspireret af det landskendte radioprogram med Mads Steffensen – Mads & Monopolet, så er det tanken, at GEV & Monopolet skal være et kundepanel, hvor medlemmer får indsigt og mulighed for at være med til at påvirke udviklingen af GEV og de serviceydelser vi leverer. Gennem panelets svar og kommentarer er det vores håb, at dialogen øges og afstanden mindskes mellem andelshavere og GEV.

Det har vist sig at være et tiltag, hvor tandhjulene er længere om at komme i gang, end vi havde forventet. Det betyder ikke, at vi har opgivet idéen, og selvom der var stille omkring Monopolet i store dele af 2019, så håber vi at 2020 vil byde på mere involvering af Monopolet, når vi har ændringer, der står for døren.

Men hvad forpligter du dig så til som medlem?

- Du hjælper os med at forstå, hvad der er vigtigst for dig som kunde – f.eks. produkter, priser og services.
- Du hjælper os med at forstå, hvordan du bruger din energi og hvor du savner nye løsninger.
- Du får medindflydelse i fremtidens GEV med fokus på den gode dialog.
- Du bliver inviteret til at deltage i 2-3 online kundeundersøgelser om året.
- Du får en direkte kommunikationslinje til GEV og din mening om vores produkter og serviceydelser bliver sendt videre til beslutningstagerne i virksomheden.
- Du kan endda være så heldig at vinde gode præmier, når du deltager i undersøgelser.

Tilmeld dig i dag på vores hjemmeside – GEV.dk > Om os > GEV & Monopolet.

Så hvis du vil have medindflydelse, så er det her indgangen du søger.

Sponsorater er et strategisk samarbejde for os. Det skal understøtte vores vision, vores værdier og skabe merværdi for GEV gennem øget synlighed og eksponering. Det aller vigtigste er dog, at vores andelshavere og kunder oplever at vi målrettet søger at skabe værdi for dem også.

René Heiselberg Gier
Direktør for GEV



Sponsorater til glæde og gavn for alle

Hos GEV støtter vi det lokale. Vores sponsorater er derfor rettet mod lokalsamfundet med fokus på tiltag, der øger eller fastholder kompetencer og viden i foreninger i lokalområdet. Dette foregår primært inden for sport og kultur, hvor vi kan se et match mellem det vi sponsorerer og GEV's værdier og vision. Når vi indgår sponsorater indgår vi et samarbejde og partnerskab. Derfor er vores sponsorpolitik også baseret på at begge parter skal drage nytte af samarbejdet. Det er en forretningsaftale, der skal være med til at skabe synlighed, samt øge og opbygge kendskabet til GEV, så vi bliver den foretrukne lokale leverandør. Når vores kunder og lokalsamfund kender os, så giver det en afledt effekt, der kan være med til at øge salget i vores kommercielle selskaber.

Ansøg online to gange om året

Hvert år har vi en samlet pulje på maksimalt 250.000 kr., som kan ansøges om online på GEV's hjemmeside under Om os > Sponsorater. Dette foregår i februar og september måned,

hvor der åbnes for ansøgningsformularen online. Vores midler til sponsorater kommer direkte fra de kommercielle selskaber og derfor bliver prisen på vand, el og varme ikke højere, når vi indgår sponsoraftaler. Når sponsoransøgningerne er indleveret i februar og september, så behandles de i bestyrelsen, der fungerer som sponsorudvalg.

Nye sponsorater i 2019

I 2019 blev det til ét nyt sponsorat. Dette blev klart i november, hvor GEV indgik en forlængelse af partnerskabet med GGIF Håndbold. Håndboldklubben har haft GEV som en af hovedsponsorerne gennem de seneste 3 år, hvorfor det var naturligt for GEV at fortsætte det positive samarbejde. Det blev besluttet i sponsorudvalget, at støtte op om GGIF Håndbolds ansøgning på 100.000 kr., som bliver gældende for sæsonen 2020-2021. Også for GGIF Håndbold har det fortsatte samarbejde været en prioritet, da partnerskaber kan være med til at skabe grobund for yderligere udvikling af GGIF Håndbold.

FAKTA OM SPONSORATER

- Der støttes årligt 1-3 projekter
- Hver ansøger kan ansøge om 50.000-150.000 kr.
- Et sponsorat kan maksimalt vare 3 år.
- Sponsorpuljen er åben for ansøgninger i februar og september

Kontakt Simon på 93 39 10 61 eller på svm@gev.dk, hvis du har spørgsmål til sponsorater



Vi er rigtig glade for samarbejdet med GEV. Vi ved de står sammen med os og kan se perspektiver i den fortsatte udvikling og tiltrækning af unge talenter til både håndbolden og kommunen generelt.

Michael Steen-Andersen
Næstformand i GGIF Håndbold

ET KIG IND I FREMTIDEN

Grindsted – den grønne hovedstad

Verden står over for en klimaudfordring. Derudover har vi i Grindsted en specifik forureningsudfordring, skabt af de kemikalier, som Grindstedværket gennem en årrække udlædte i Grindsted å. Man fandt dog senere andre former og veje for udledningen, hvilket blev gjort i overensstemmelse med tidens regler og normer. I dag opfattes forureningen dog som så alvorlig, at man tøver med at købe huse eller grunde i Grindsted by. Forureningsproblematikken truer med at kvæle byen, der tidligere var kendt som et sted med stor idérigdom og eksplosiv vækst. Samtidigt har vi også gode historier, eksemplificeret ved ex. DuPont, der har ejet værket siden 2011, og har gjort fabrikken CO₂-neutral.

Med kendskabet til Grindsteds fortid som eksplosiv vækstby og en stor økologisk bevidsthed, så vil vi lade os inspirere af byens historie til igen at blive et sted, hvor der er handling, inspiration og idérigdom. "Grindsted – den grønne hovedstad" skal medvirke til at skabe en fornyet identitets-skabelse. Ved at involvere og aktivere befolkningen og virksomheder i Grindsted, skal vi sammen på en rejse mod en ny identitet – en fælles-skabende identitet. Der er identificeret forskellige temaer, der med beboernes input, frivilligt arbejde og den lokale handlekraft bevæger os fremad på rejsen. Alle temaer peger i retning af visionen – at gøre Grindsted til Danmarks grønne hovedstad.

Vi starter rejsen i 2020 med involvering fra mange lokale virksomheder og Billund Kommune.



Det fleksible energisystem i Billund Kommune

Varmebehovet i Billund Kommune – særligt i Billund by – vil frem mod 2030 stige betydeligt og der må imødeses betydelige investeringer i både en udvidelse af varmeproduktionskapaciteten og vedligeholdelse af de eksisterende anlæg.

Det er muligt at dække det stigende varmebehov med investeringer i konventionelle varmeforsyningsløsninger (halm, træflis, varmepumper), men der er stigende opmærksomhed i samfundet rettet mod nødvendigheden af at udnytte lokale ressourcer som spildevandsslam, restprodukter fra biogas-anlæg, overskudsvarme fra industri, m.m. – ressourcestrømme, som i dag i stor udstrækning går tabt. I GEV har vi gennem flere år samarbejdet med DuPont omkring anvendelsen af overskudsvarme, hvorved Grindsted samlet set har overkapacitet, som i denne sammenhæng kan udnyttes ved at blive fælles i Billund og Grindsted.

Med støtte fra Energistyrelsen er der i et samarbejde mellem Billund Varmeværk, GEV og Billund Vand & Energi gennem 2019 udført et planlægningsarbejde, der anviser en samfunds- og selskabsøkonomisk attraktiv løsning ved at udnytte lokale ressourcer som alternativ til etablering af konventionelle varmeforsyningsløsninger i Billund Kommune.

Målsætningen er, overordnet set, at etablere en integreret og fleksibel varmeforsyningsløsning i Billund Kommune, der er i overensstemmelse med de langsigtede bæredygtighedsprincipper i Danmark og internationalt.

Den fremtidige varmeforsyning skal sikre borgerne i Billund Kommune billigere fjernvarme, da udnyttelse af lokale energiresourcer som spildevandsslam, restprodukter fra biogas-anlæg og industriel overskudsvarme er billigere end konventionelle og begrænsede energikilder som træflis, halm m.m. Ligeledes vil det sikre "plan B" i tilfælde af, at der i en kortere eller længere periode ikke kan leveres overskudsvarme til systemet.

Det er herunder målet at etablere en forretningsmodel, hvor ovenstående ressourcestrømme via "pyrolyse" producerer biokoks, der sælges til blandt andet gødningsformål, hvilket bidrager til at sikre en lavere varmepris og en betydelig miljøgevinst.



■
**GEV'S
KERNEOMRÅDER**

EL

AFSLUTTEDE PROJEKTER 2019

Renovering af ledningsnettet og gadelys på:

- Rønnebærvej
- Brombærvej
- Hybenvej
- Lyngvej
- Færøvej
- Ølandsvej
- Nyt gadelys på Sdr. Elkærvej i forbindelse med udstykning i Billund by

Igangværende projekter

I 2019 igangsatte vi en undersøgelse omkring, hvordan der kan etableres digital overvågning af ledningsnettet.

VAND

AFSLUTTEDE PROJEKTER 2019

Renovering af ledningsnettet på:

- Anemonevej
- Ådalen
- Rønnebærvej
- Brombærvej
- Hybenvej
- Lyngvej
- Sektionering af vandforsyningen
- Færdiggørelse af sidste etape af ringforbindelsen. Etablering af en \varnothing 315 mm. Vandledning.

Igangværende projekter

Lukning af brandhaner: Da Trekantbrand ikke længere vedligeholder brandstandere, er der blevet lukket for brandhanerne. Der bibeholdes 7-8 brandhaner og de øvrige nedlægges i forbindelse med renoveringen af vandledningerne.

Udskiftning af vandmålere: I 2019 startede vi på at skifte vandmålere hos kunderne på landet til fjernaflæste målere. Arbejdet forventes afsluttet i løbet af foråret 2020.

VARME

AFSLUTTEDE PROJEKTER 2019

Renovering af ledningsnettet på:

- Ådalen
- Rønnebærvej
- Brombærvej
- Hybenvej
- Lyngvej
- Solvej

Etablering af varmepumpe på varmecentralen i Krogager

Fra sommeren 2019 er der blevet bygget en ny varmecentral ved siden af den eksisterende. Vi forventer at tage den nye varmepumpe i drift i løbet af marts måned 2020.

Etablering af brøndmålepunkter

Der er blevet etableret brøndmålepunkter på centrale steder på fjernvarmenettet, så vi fra vores SRO-anlæg (Styring, Regulering og overvågning) kan følge temperatur og flow i ledningsnettet.

Udbygnings- og renoveringsplan

Vi har i 2019 udarbejdet en UR-plan (Udbygnings- og Renoveringsplan) for fjernvarmenettet. Dette gjorde vi for at danne et overblik over, hvor på nettet der måtte være flaskehalse eller andre udfordringer. På den måde kan vi lettere og bedre planlægge renoveringen af fjernvarmenettet.

FIBERNET

I 2019 afsluttede vi kun et enkelt projekt på fibernetområdet. Dette var indføring af fibernet til de nye lejligheder på Bekkasinvej.

Igen i 2019 var vi hos GEV rigtig glade, da vi, for tredje år i træk, blev kåret til "årets bedste kundetilfredshed" af Altibox, der er leverandør af internet på vores fiberforbindelser.

Det var særligt stort, da Altibox Danmark i 2019 blev kåret til den internet-leverandørvirksomhed, der havde Danmarks bedste kundeservice i 2019.

Vi forventer i 2020 at levere endnu bedre kundeservice og kundetilfredshed til vores kunder.

KØLING & KOMFORT

Dette er et nyt firma, som blev startet op i 2019 under GEV A/S.

Firmaet blev skabt med to kundegrupper for øje:

1. Erhvervskunder og institutioner
 - hvor vi vil undersøge hvilke muligheder der er for at tilbyde køling
2. Private kunder
 - hvor vi tilbyder mulighed for komfortløsninger.

Formålet er at give virksomheder og private i Grindsted mulighed for at få forbedret køling og komfortløsninger i deres huse/virksomheder. Køling & Komfort er stadig så nyt, at vi er i gang med at undersøge, hvilke muligheder vi kan tilbyde kunderne. Det er derfor sådan, at vi over de kommende år, når vores kendskab til mulighederne bliver større, forventer at kunne tilbyde flere forskellige løsninger.

Et eksempel på en af de nuværende muligheder er i Morsbøl Søpark, hvor den første husstands varmepumpe er blevet installeret. Varmepumpen er tilsluttet fjernvarmenettet og bliver forsynet med ca. 40 grader varmt vand, der opvarmer huset. Varmepumpen producerer det varme vand, når der er behov for det. I varmepumpen er der samtidigt integreret et komfortanlæg, der kan ventilere og køle boligen.

Et andet eksempel på Køling & Komfort er etableringen af et nyt kølesystem i et serverrum på Tårnvej 24. Dette etableres således, at det er muligt at benytte overskudsvarme eller den

kølige luft på koldlageret. På længere sigt vil det så blive muligt at trække overskudsvarmen gennem en varmepumpe og sende det ind i fjernvarmenettet til gavn for kunderne i Grindsted.

Hvis du ejer et hus, hvor der ikke er mulighed for fjernvarme, så er det muligt at få installeret en luft-til-vand varmepumpe. Det er en stand-alone løsning, hvor du som husejer leaser anlægget hos GEV Køling & Komfort A/S, som servicerer den for jer på lige fod med de lokale fjernvarmekunder. I undgår uforudsete udgifter og den store engangsinvestering det ville være, at købe en varmepumpe. Du kan læse mere om dine muligheder på www.gev.dk

Det er allerede nu muligt at kontakte vores drifts- og projektchef, Leif Jørgensen, hvis man som virksomhed i Grindsted kunne tænke sig at høre mere om mulighederne for fjernkøling og/eller komfortvarme.

Kontaktoplysninger

Leif Jørgensen
Drifts- og projektchef
GEV A/S
+45 22 18 02 86
ljo@gev.dk

I 2020 starter vi et pilotprojekt op omkring etablering af ventilation/køl i udvalgte mødelokaler i GEV Huset på Tårnvej.

PARTNERSKABER

I 2019 bød vi velkommen til 2 nye samarbejdspartnere



Snebjerg Vandværk

Vi står for håndteringen af Snebjerg Vandværks kunder og økonomifunktion. I løbet af efteråret valgte Snebjerg derudover at lave samarbejde om en hjemmeside-løsning gennem GEV, hvor de får mulighed for at sende SMS'er ud til deres kunder.



Aal El-net

Vores samarbejde med Aal Elnet blev udvidet i 2019 med flere samarbejdsområder. Blandt andet på området for opbevaring og vedligeholdelse af GIS data, samt håndtering af LER forespørgsler. Derudover varetager vi nu også driftsledelsen af Aal Elnet.

OVERSIGT OVER GEV'S PARTNERSKABER I 2019

Altibox	Herborg Vandværk	Tarm Elværk
Billund Drikkevand	Hjerting Forsyning	Tarm Elværk Net
Billund Kommune	Kibæk Energi	Vesterhede Vandværk
Billund Spildevand	Kibæk Vandværk	Vestjyske Net
Energi Ikast	Samstrøm	Videbæk Elnet
MES	Snebjerg Vandværk	Videbæk Energiforsyning
FiberBackBone	Studsgaard Vandværk	Vildbjerg Elværk
Filskov Vandværk	Sunds Elforsyning	Vildbjerg Tekniske Værker
Hejnsvig Vandværk	Sunds Forsyning	Ådum Kraftvarmeværk
Hejnsvig Varmeværk	Sønder Omme Vandværk	Aal Elnet

MILJØFORHOLD OG ENERGIOPTIMERING

Miljøforhold

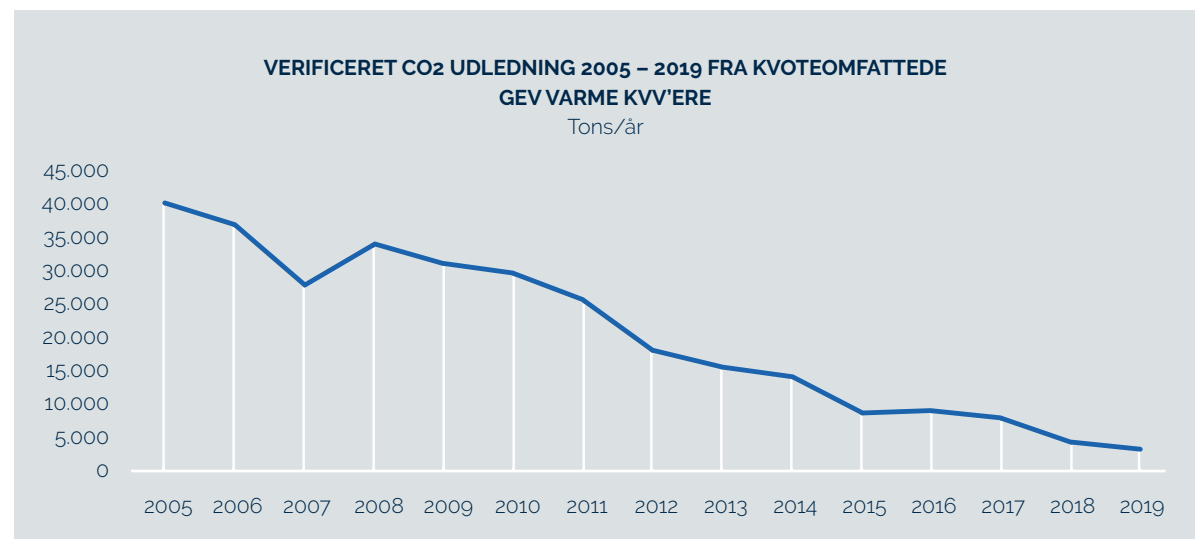
GEV har som multiforsyningsselskab en væsentlig interesse i at bidrage til den grønne omstilling. Vi skal bl.a. være fri for fossile brændsler inden udgangen af år 2030 samtidig med, at vi skal kigge hen imod nye forretningsmodeller, der understøtter den grønne omstilling. En stor del af vores kerneforretning er allerede og vil i årene fremover blive påvirket af de lovmæssige krav, der stilles til forsyningsselskaberne i Danmark. Det er derfor rettidig omhu, at vi allerede nu er begyndt at investere i nye projekter, der skal bidrage til udviklingen af nye produkter og services til gavn for vores kunder.

Energioptimering

Energioptimering og energibesparelser er fortsat meget efterspurgt hos erhvervs kunder, såvel som hos private kunder. Hos GEV selv har vi også selv gjort brug af energirådgivning. Scanenergi A/S har i 2019 færdiggjort deres runde til samtlige GEV domiciler for kortlægning af muligheder for energioptimering.

CO₂-udledning i 2019

Vores to store kraftvarmeværker KVV Tårnvej og KVV Grønningen i Grindsted forsætter med at sænke deres udledning af CO₂, således er den verificerede CO₂-udledning opgjort til 3.124 tons, svarende til 7,6 % af udledningen i 2005.



Leverandører

Det er en klar forventning, at alle vores leverandører overholder de gældende retningslinjer og bestemmelser i de indgåede kontrakter med GEV, samt at de bidrager aktivt til den grønne omstilling. Derudover forventer vi, at vores leverandører efterlever alle nationale regler fastsat ved lovgivning.

Når vores leverandører anvender underleverandører til produktion af leverancer, så er det vores leverandørs ansvar at sikre, at dennes underleverandør efterlever de etiske regler for leverandører.

Alle leverandører bliver ved kontraktunderskrivelse bekendtgjort med GEV's strategi for den grønne omstilling.

EL

Det blev i 2018 besluttet, at elhandelsselskabet Samstrøm, som GEV er medejer af, skulle satse på **100% vindenergi**. Det betyder at vi gennem køb af vindmøllecertifikater sikrer, at der produceres samme mængde strøm ved vindmøller, som der forbruges af kunderne i Samstrøm. **Dermed er du som kunde i Samstrøm med til at bidrage til den grønne omstilling.** Det betyder dog ikke, at du pludselig mangler strøm en dag, hvor vinden ikke blæser. Her sikrer energinet, at der altid er strøm i Danmark.

Varme

En del af vores varmeproduktion foregår på Flisværket. Flisen vi benytter til varmeproduktion er **100% lokalt indkøbt inden for en radius af maksimalt 50 km fra Grindsted.**

Derudover aftager vi en stor del af fjernvarmeproduktionen gennem et røggasanlæg hos DuPont. Det betyder at dampen fra deres skorstene omdannes til energi til fjernvarmen. Røggasanlægget kan i store dele af året dække fjernvarmeforbruget i Grindsted by. Set over et helt år leverer det ca. 60-70% af fjernvarmen. Det er samtidigt en meget effektiv løsning, der i 2019 var medvirkende til, at GEV leverede landets 2. billigste fjernvarme. Samtidigt er anlægget med til at nedbringe mængden af fossile brændstoffer i varmeproduktionen og reducerer udledningen af drivhusgasser.

I 2019 producerede vi 87% af vores varmeproduktion med fossilfrit brændsel.

Disse 86,8% stammer fra:

- DuPont, som nævnt
- Genbrugspladsen i Grindsted – i form af biogas fra deponi
- Billund Vand A/S, Grindsted Landevej – i form af varme fra rensningsanlæggets biogasmotor
- GEV Varmes eget flisanlæg
- GEV Varmes egen elkedel, der kører på vindmøllestrøm



DEN DIGITALE REJSE

DEN DIGITALE REJSE

De digitale muligheder og udvikling er enorm, og Danmark er blandt de mest digitale samfund i verden. Dette går heller ikke udenom GEV. Vi har det som vores strategi at være en digital virksomhed og være tilstede digitalt for vores kunder.



Dette kræver to indsats. Den tekniske - at digitalisere virksomhedens data og processer og den menneskelige - at flytte kulturen og gøre det nemt for vores medarbejdere og kunder at betjene de digitale muligheder.

Vi har i de sidste år haft stor fokus på den tekniske digitalisering af GEV på alle fronter. Dette er en stor udfordring for en gammel virksomhed med mere end 100 år bag sig. Vi har historisk set dokumenteret alt på papir og vores processer var styret af papirgange. Vi har taget hul på mange fundamentale områder, og arbejder systematisk med at flytte virksomheden. For vores kunder er der også tydelige forandringer, ikke mindst i form af vores Kundeportal - som vi selv løbende udvikler for vores kunder.

På den menneskelige front er det en kulturrejse for alle vores medarbejdere. Her må vi løbende tilpasse os en verden i forandring. Vi forsøger hele tiden at udvikle og vælge digitale løsninger, der kan spille ind i et samlet digitalt landskab. Vi forsøger at finde løsninger, der er så enkle at bruge som muligt. Dette er et område vi hele tiden arbejder på, da der er meget forskellige behov på tværs af hele virksomheden.

Kundeportalen

Vores digitale rejse omfatter også kontakten med vores kunder og de digitale services vi tilbyder.

Allerede da vi begyndte at udskifte vores målere, for både el, vand og varme, vidste vi at den data vi ville få, kunne bruges på mange måder - til gavn for kunderne. Dengang var vi med i portalen ForbrugerWEB, der gav kunderne mulighed for at se eget forbrug. Der var dog mange begrænsninger i denne løsning, og vi var låste i vores udviklingsmuligheder. Derfor igang-

satte vi udviklingen af vores egen portal, der blev lanceret sidst i 2018, og 2019 trådte vi ud af samarbejdet om ForbrugerWEB. Kundeportalen samler alle vores kundesystemer under én portal for vores kunder, både manuelt aflæste og fjernaflæste. Kundeportalen er vores centrale platform til at kommunikere med vores kunder om deres forbrug og regninger m.m. Her kan vi tilbyde en skræddersyet kommunikation til hver enkelt kunde.

Vi har i 2019 brugt mange ressourcer på at få tidedata fra alle vores fjernaflæste målere ind i vores kundesystemer. Det har gjort os i stand til at tilbyde en hel del værdifulde ydelser - såsom at kunne følge med i sit forbrug time for time, hvilket kan give indsigt i egne vaner. Vi får også mulighed for at fortælle vores kunder om unormale forbrugsmønstre - fx lækage på vandet eller forkert indstillede fjernvarmeanlæg.

I 2020 forventer vi at lancere endnu flere nyheder, såsom alarmer, nye betalingsformer og et bedre økonomisk overblik.

IT-sikkerhed og GDPR

Der går ikke en dag, uden vi hører om brud på IT-sikkerhed rundt i verden, og dens konsekvenser. For GEV har dette en ekstra høj prioritet, da vi arbejder med samfundskritisk infrastruktur - el, vand, varme og fibernet. Vi har altid været opmærksomme på at værne om vores IT sikkerhed.

Det er en konstant balancegang mellem at give adgang til at arbejde med systemer og data, og samtidigt beskytte mod misbrug og angreb. På den ene side skal vores medarbejdere nemt kunne tilgå og arbejde med vores IT systemer og der stilles hele tiden større krav om fleksibilitet og tilgængelighed. På den anden side, så skal vi forhindre ondsindede angreb udefra,

som oftest foregår via malware, der spredes via e-mails. Vores medarbejdere skal hele tiden være kritiske over for de mails, de får, hvordan de agerer på internettet.

Samtidig fik vi i 2018 GDPR lovgivningen, som stiller en række krav til virksomheder om behandling af persondata. Denne har blot sat ekstra skub og fokus på IT-sikkerhed, og hvordan vi omgås data. Det er vigtigt for os, at kundernes persondata er trygt beskyttet i vores varetægt. Derfor har vi i 2019 påbegyndt en årlig ekstern gennemgang af egen IT sikkerhed og overholdelse af GDPR-lovgivningen. Med dette tiltag forventer vi at komme på et meget højt niveau for både IT-sikkerhed og GDPR.

ERP-systemet

Tilbage i 2017 meddelte vores ERP-leverandør, at de inden for kort tid ville ophøre med at servicere deres økonomisystem. Da vi samtidigt oplevede at flere og flere af vores samarbejdspartnere gik væk fra selvsamme system, så begyndte vi med lys og lygte at kigge efter et nyt.

Lyset skinnede klarest på Business Central, som med sin relativt lave kompleksitet kunne dække vores behov med få justeringer. Som en bonus blev det hurtigt klart at vi uden de store ekstra omkostninger kunne håndtere vores samarbejdspartners økonomi - modsat flere andre systemer. Derfor lavede vi en aftale med firmaet C2IT, som i dag giver mulighed for at vore samarbejdspartnere kan komme med på en fælles platform inden for en rimelig økonomi. Fordelen ved dette er helt klart, at vi allerede har et vist kendskab til hvordan systemet virker og kan hjælpe, hvis der opstår et behov.



■
GEV I TAL 2019

REGNSKAB 2019 – GEV SELSKABER

RESULTATOPGØRELSE	GEV A.M.B.A	GEV A/S	GEV FIBERNET A/S	GEV VARME A/S	GEV ELNET A/S	KONCERNREGNSKAB
Nettoomsætning	-	36.124.298	4.374.877	43.918.333	14.901.806	74.794.463
Indregnet over-/underdækning	-	-	-	-9.175.896	-4.500.000	-13.675.896
Direkte omkostninger	-	-7.869.552	-896.327	-36.138.307	-3.658.718	-38.457.947
Årets regulering af tidsmæssige forskelle i forbrugerbetalingerne	-	-	-	15.898.731	-	15.898.731
Andre eksterne omkostninger	-77.906	-2.012.215	-1.992.197	-7.436.294	-9.439.066	-6.767.417
Bruttoresultat	-77.906	26.242.531	1.486.353	7.066.567	-2.695.978	31.791.934
Personaleomkostninger	-	-19.938.325	-	-	-	-19.938.324
Andre driftsomkostninger	-	-	-	-168.652	-	-168.652
Afskrivninger	-	-1.566.234	-2.565.601	-7.677.998	-3.162.340	-14.624.995
Resultat af primær drift	-77.906	4.737.972	-1.079.248	-780.083	-5.858.318	-2.940.037
Resultat af tilknyttede virksomheder	2.742.635	-3.419.075	-	-	-	-
Resultat kapitalandele	-	235.550	-	-	155.130	390.680
Resultat af associerede virksomheder	-	340.606	5.904.563	-	-	6.245.169
Renter tilknyttede virksomheder	186.000	441.571	-448.205	-	670.937	-
Finansielle indtægter	-	3.928.615	49	1.006.406	-	3.928.664
Nedskrivning af anlægsbidrag	-	-	-	-1.440.000	-	-1.440.000
Finansielle omkostninger	-8.350	-1.944.875	-	-458.037	-118.550	-673.097
Resultat før skat	2.842.379	4.320.364	4.377.159	-1.671.714	-5.150.801	5.511.379
Skat af årets resultat	-	-1.577.730	-3.930.604	1.671.714	1.167.620	-2.669.000
Årets resultat	2.842.379	2.742.634	446.555	0	-3.983.181	2.842.379
Resultatdisponering						
Nettopskrivning efter indre værdis metode	-	-	-	-	-	-
Henlæggelser	-	-	-	-	-	-
Overført resultat	2.842.379	2.742.634	446.555	-	-3.983.181	-
Disponeret i alt	2.842.379	2.742.634	446.555	-	-3.983.181	-

AKTIVER – BALANCE PR. 31. DECEMBER 2019	GEV A.M.B.A	GEV A/S	GEV FIBERNET A/S	GEV VARME A/S	GEV ELNET A/S	KONCERNREGNSKAB
Grunde og bygninger	-	11.660.723	-	20.627.672	108.300	32.396.695
Tekniske anlæg og maskiner	-	-	20.590.255	91.012.884	35.109.963	140.757.022
Driftsmateriel og inventar	-	2.263.355	-	-	5.257.785	2.263.355
Anlægsaktiver under opførelse	-	1.874.793	33.572	6.172.160	5.820	8.086.345
Materielle anlægsaktiver	-	15.798.871	20.623.827	117.812.716	40.481.868	183.503.417
GEV a/s	178.381.521	-	-	-	-	-
GEV varme a/s	-	6.108.180	-	-	-	-
Grindsted el-net a/s	-	49.967.875	-	-	-	-
GEV fibernet a/s	-	9.152.101	-	-	-	-
GEV køling & komfort a/s	-	772.004	-	-	-	-
Urealiseret avance anlægsaktiver	-	-	-	-	-	-
Kapitalandel i associerede virksomheder	-	6.619.542	-	-	-	6.619.542
Andre værdipapirer og kapitalandele	-	2.822.806	-	14.600	11.453.354	14.290.760
Anlægsbidrag	-	0	-	11.280.000	-	11.280.000
Lån til associerede virksomheder	-	5.533.153	-	-	-	5.533.153
Lån til tilknyttede virksomheder	-	28.643.259	-	-	-	-
Finansielle anlægsaktiver	178.381.521	109.618.920	-	11.294.600	11.453.354	37.723.455
Anlægsaktiver	178.381.521	125.417.791	20.623.827	129.107.316	51.935.222	221.226.872
Omsætningsaktiver						
Råvarer og hjælpematerialer	-	1.189.507	171.476	1.314.490	511.187	3.186.660
Varebeholdninger	-	1.189.507	171.476	1.314.490	511.187	3.186.660
Tilgodehavender fra salg og tjenesteydelser	-	25.925.593	893.347	-	5.224.775	31.698.430
Koncerttilgodehavender	7.631.627	3.554.883	29.996	23.992.023	11.099.737	289.767
Tilgodehavender associerede virksomheder	-	-	-	-	1.923.955	1.923.955
Udskudte skatteaktiver	-	764.039	1.142.000	115.000	-	509.660
Andre tilgodehavender	7.903	17.548	282.396	1.469.119	742.472	2.237.042
Periodeafgrænsningsposter	-	-	-	-	8.844	8.844
Tilgodehavender	7.639.530	30.262.063	2.347.739	25.576.142	18.999.783	36.667.698
Værdipapirer	-	70.070.331	-	-	-	70.070.331
Likvide beholdninger	5.284.651	5.021.264	16.682.149	9.598.596	21.888.811	59.469.800
Omsætningsaktiver	12.924.181	106.543.165	19.201.364	36.489.228	41.399.781	169.394.489
Aktiver i alt	191.305.702	231.960.956	39.825.191	165.596.544	93.335.003	390.621.361

PASSIVER – BALANCE PR. 31. DECEMBER 2019	GEV A.M.B.A	GEV A/S	GEV FIBERNET A/S	GEV VARME A/S	GEV ELNET A/S	KONCERNREGSKAB
Egenkapital						
Selskabskapital	256.881.256	100.000.000	500.000	7.146.000	10.000.000	256.881.256
Opskrivningshænlæggelser	-	-	-	-	2.404.446	-
Reserve for nettoopskrivning efter den indre værdis metode	-	-	-	-	-	1.529.086
Overført fra tidligere år	-	78.381.521	10.207.105	-	46.053.302	-
Overført fra opskrivningshænlæggelser	-	-	-	-	-	-
Overført af årets resultat	-65.576.553	-	-	-	-	-67.105.639
Overført resultat	-65.576.553	78.381.521	10.207.105	-	46.053.302	-67.105.639
Egenkapital i alt	191.304.703	178.381.521	10.707.105	7.146.000	58.457.748	191.304.703
Hensættelser						
Hensættelser til udskudt skat	-	453.000	-	-	804.000	-
Hensættelser i alt	-	453.000	-	-	804.000	-
Gæld						
Kommunekredit	-	-	-	26.492.782	-	26.492.782
Tidsmæssige forskelle i forbrugerbetaling	-	-	-	101.806.029	-	101.806.029
Anden gæld	-	-	-	-	-	603.579
Gæld til tilknyttet virksomheder	-	603.579	27.568.894	-	-	-
Periodeafgrænsningsposter	-	-	-	4.707.433	7.361.162	12.068.595
Langfristet gæld	-	603.579	27.568.894	133.006.244	7.361.162	140.970.985
Kortfristet del af langfristet gæld	-	-	1.074.365	3.373.377	260.000	3.633.377
Overdækning til indregning i efterfølgende års priser	-	-	-	9.175.896	-	-
Gæld til associerede virksomheder	-	2.897.873	-	-	-	2.897.873
Gæld til pengeinstitut	-	809	-	-	-	809
Overdækning	-	-	-	-	8.000.000	17.175.896
Leverandør af varer og tjenesteydelser	-	3.691.295	176.947	10.323.820	454.471	14.591.016
Selskabsskat	-	1.356.110	-	-	254.380	-
Koncerngæld	-	41.534.476	294.714	2.460.576	829.589	-
Periodeafgrænsningsposter	-	-	-	19.357	10.680	30.037
Anden gæld	999	3.042.293	3.166	91.274	16.902.973	20.016.665
Kortfristet gæld	999	52.522.856	1.549.192	25.444.300	26.712.093	58.345.673
Gæld i alt	999	53.126.435	29.118.086	158.450.544	34.073.255	199.316.658
Passiver i alt	191.305.702	231.960.956	39.825.191	165.596.544	93.335.003	390.621.361

REGNSKAB 2019 – GEV KONCERN

RESULTATOPGØRELSE	2019	2018	2017	2016
Nettoomsætning	74.794.463	85.004.434	90.808.385	87.314.793
Indregnet over-/underdækning i kommende års priser	-13.675.896	-1.772.671	2.004.152	12.333.949
Årets regulering af tidsmæssige forskelle i forbrugerbetalingerne	15.898.731	10.826.454	-	-
Direkte omkostninger	-38.457.947	-44.269.288	-38.501.811	-46.151.413
Andre eksterne omkostninger	-6.767.417	-5.902.171	-4.246.124	-3.974.944
Bruttoresultat	31.791.934	43.886.758	50.064.602	49.522.385
Personaleomkostninger	-19.938.324	-19.644.440	-17.679.934	-15.372.240
Andre driftsomkostninger	-168.652	-47.474	-76.410	-
Afskrivninger	-14.624.995	-31.095.942	-16.025.615	-15.319.177
Driftsresultat	-2.940.037	-6.901.098	16.282.643	18.830.968
Resultat kapitalandele	390.680	8.889.643	-1.418.152	-6.206.676
Resultat af associerede virksomheder	6.245.169	1.327.546	2.829.893	806.227
Finansielle indtægter	3.928.664	629.205	1.559.272	1.593.156
Nedskrivning af anlægsbidrag	-1.440.000	-1.440.000	-240.000	-
Finansielle omkostninger	-673.097	-1.220.275	-914.865	-960.914
Resultat før skat	5.511.379	1.285.021	18.098.791	14.062.761
Skat af årets resultat	-2.669.000	4.478.000	-3.512.548	-4.305.211
Årets resultat	2.842.379	5.763.021	14.586.243	9.757.550

AKTIVER – BALANCE PR. 31. DECEMBER 2019	2019	2018	2017	2016
Grunde og bygninger	32.396.695	33.486.468	34.576.244	33.496.453
Tekniske anlæg og maskiner	140.757.022	143.888.293	164.523.902	170.255.723
Driftsmateriel og inventar	2.263.355	1.883.940	2.006.101	1.622.556
Anlægsaktiver under opførelse	8.086.345	1.002.347	873.803	1.196.491
Materielle anlægsaktiver	183.503.417	180.261.048	201.980.050	206.571.223
Kapitalandel i associerede virksomheder	6.619.542	15.992.191	14.664.645	11.834.752
Andre værdipapirer og kapitalandele	14.290.760	13.894.228	16.077.913	13.709.589
Anlægsbidrag	11.280.000	12.720.000	14.160.000	-
Lån til associerede virksomheder	5.533.153	2.242.169	3.000.000	-
Finansielle anlægsaktiver	37.723.455	44.848.588	47.902.558	25.544.341
Anlægsaktiver	221.226.872	225.109.636	249.882.608	232.115.564
Omsætningsaktiver				
Råvarer og hjælpematerialer	3.186.660	3.498.843	3.224.412	3.303.535
Varebeholdninger	3.186.660	3.498.843	3.224.412	3.303.535
Tilgodehavender fra salg og tjenesteydelser	31.698.430	39.752.120	29.514.379	35.892.162
Koncerntilgodehavender	289.767	442.201	-	-
Tilgodehavender associerede virksomheder	1.923.955	4.586.535	2.923.706	2.693.478
Udskudte skatteaktiver	-	2.669.000	-	556.588
Tilgodehavende selskabsskat	509.660	1.321.159	-	-
Andre tilgodehavender	2.237.042	3.486.597	13.655.025	5.910.380
Periodeafgrænsningsposter	8.844	2.896.736	-	233.640
Tilgodehavender	36.667.698	55.154.348	46.093.110	45.286.248
Værdipapirer	70.070.331	68.124.243	68.466.056	51.193.505
Likvide beholdninger	59.469.800	68.815.171	51.092.528	58.030.013
Omsætningsaktiver	169.394.489	195.592.604	168.876.106	157.813.301
AKTIVER I ALT	390.621.361	420.702.240	418.758.714	389.928.865

PASSIVER - BALANCE PR. 31. DECEMBER 2019	2019	2018	2017	2016
Egenkapital				
Selskabskapital	256.881.256	256.881.256	256.881.256	256.881.256
Reserve for nettoopskrivning efter den indre værdis metode	1.529.086	7.120.295	-	-
Opskrivningshenlæggelser	-	-	526.896	549.804
Henlæggelser	-	-	16.410.000	17.900.000
Reserve for nettoopskrivning efter den indre værdis metode	-	-	5.792.749	2.818.413
Overført fra tidligere år	-	-	14.428.801	13.241.351
Overført fra opskrivningshenlæggelser	-	-	22.908	22.908
Overført af årets resultat	-	-	13.101.907	14.428.801
Overført resultat	-67.105.639	-67.685.227	27.553.616	14.428.801
Egenkapital i alt	191.304.703	196.316.324	307.164.517	292.578.274
Hensættelser				
Hensættelser til udskudt skat	-	-	5.875.000	5.408.000
Hensættelser i alt	-	-	5.875.000	5.408.000
Gæld				
Kommunekredit	26.492.782	29.010.409	31.528.918	34.018.675
Tidsmæssige forskelle i forbrugerbetaling	101.806.029	109.850.760	-	-
Anden gæld	603.579	-	-	-
Periodeafgrænsningsposter	12.068.595	12.198.281	11.691.903	11.193.712
Langfristet gæld	140.970.985	151.059.450	43.220.821	45.212.387
Kortfristet del af langfristet gæld	3.633.377	3.682.036	2.630.190	2.565.477
Gæld til associerede virksomheder	2.897.873	3.392.619	4.346.809	1.847.549
Gæld til pengeinstitut	809	2.610	3.363	1.218
Overdækning	17.175.896	3.500.000	1.727.329	3.731.481
Leverandør af varer og tjenesteydelser	14.591.016	22.987.219	27.939.133	9.491.893
Selskabsskat	-	-	1.621.225	-
Periodeafgrænsningsposter	30.037	-	186.693	-
Anden gæld	20.016.665	39.761.982	24.043.634	29.092.586
Kortfristet gæld	58.345.673	73.326.466	62.498.376	46.730.204
Gæld i alt	199.316.658	224.385.916	105.719.197	91.942.591
Passiver i alt	390.621.361	420.702.240	418.758.714	389.928.865



**VI MØDER DIG
MED GO' ENERGI**