



# GEV I ORD OG TAL 2018

## Indholdsfortegnelse

Bestyrelsesformanden har ordet .....	5
Direktøren har ordet .....	6
Hoved- og nøgletal for koncernen .....	8
Resultatopgørelse pr. 31. december 2018 .....	11
Aktiver – balance pr. 31. december 2018 .....	12
Passiver – balance pr. 31. december 2018 .....	13
Vores retning .....	14
Grindsted El- og Varmeværk A.m.b.A. ....	14
Formålsparagraf .....	14
Strategien .....	14
Mission .....	14
Vision .....	14
Værdier i GEV .....	14
Den grønne omstilling .....	15
Koncernoversigt .....	16
Organisationsstruktur .....	17
Vores forretningsområder .....	19
Generelle projekter – Service .....	19
El .....	20
Vand .....	21
Varme .....	23
Fibernet .....	24
Kunderne .....	25
Vores andelsselskab .....	26
God organisationsledelse .....	26

Uddannelse af bestyrelsen .....	26
Kundeforhold .....	27
GEV & Monopolet .....	27
Partnerskaber .....	27
Nye partnerskaber i 2018.....	27
Oversigt over GEV's partnerskaber i 2018 .....	28
Sociale forhold og medarbejderforhold.....	28
God adfærd i GEV.....	28
SISU.....	29
Uddannelse og kompetenceudvikling.....	29
Elevener.....	29
Ledelse.....	29
Værdier.....	29
Intern overvågning og IT-sikkerhed.....	30
CSR i GEV .....	31
Sponsorater til glæde og gavn for alle .....	31
Nye sponsoraftaler i 2018 .....	32
Lokal samfundsinvolvering.....	33
GEV og Scanenergi A/S i samarbejde om energioptimering.....	33
GEV adopterer 4.A fra Grindsted Privatskole.....	34
Grindsted Vandværk indviede kildefelt 3 for offentligheden .....	35
Miljøforhold .....	36
100 % grøn vindenergi til alle vores kunder.....	37
Energioptimering.....	37
Leverandører .....	37
Rangering .....	38

**Bilag**

- Bilag 1      Årsregnskab 2018 – Grindsted El- og Varmeværk A.m.b.A  
Bilag 2      God selskabsledelse i GEV – afrapportering i 2018

## Bestyrelsesformanden har ordet



Foto: Lenger Foto

Temaet for 2018 har jeg kaldt ”oprydning og forberedelse”.

Oprydning dækker over flere ting. Dels så har GEV huset fysisk fået en oprydning. Der er blevet digitaliseret en masse gammelt materiale. Dels for at gøre det nemmere at finde rundt i, men også for at skabe plads og luft. Og det har hjulpet.

Og så kan man vel også kalde det oprydning, når vi har sørget for at få tilpasset afskrivningerne på produktionsanlægget, specielt flisværket, efter de ændringer i reguleringerne, som vi forventer kommer. Vi forventer helt klart, at fjernvarmeområdet, som jo er et reguleret ”hvile i sig selv” område, vil opleve nogle store ændringer inden for de nærmeste år. Herunder reglerne for afskrivninger på bygninger og produktionsanlæg. Tidligere har der været forskellige regler for afskrivninger i ”hvile i sig selv” regnskabet og det almindelige

regnskab. Vi har tilpasset afskrivningerne, så der nu er mere overensstemmelse imellem afskrivningerne på flisværket, i de to regnskaber. Det har kostet nogle penge på bundlinjen, men til gengæld, så er vi bedre forberedte på fremtiden. Og sådanne tiltag er jo ikke bare oprydning, men også forberedelse.

GEV Varme har med udgangen af 2018 mistet det såkaldte grundbeløb for kraft/varmeproduktion på naturgas. Det har rigtig mange steder betydet store stigninger i varmepriserne. Men ikke i Grindsted. Vi har valgt at fastholde prisen, som i øvrigt var landets 5. laveste i 2018 jf. Forsyningstilsynet.

Det har vi netop kunne gøre på baggrund af flere års forberedelse. Dels ved at vi har sørget for at have flere forskellige produktionsformer til rådighed, bl.a. samarbejdet med Dupont, men også ved at udvise rettidig omhu på økonomisiden.

Vi kan ikke udelukke, at der vil komme stigninger i fremtiden, men vi mener, at vi har gjort, hvad der var muligt for at holde evt. stigninger på et minimum.

Kigger vi på GEV Elnet, så er der ikke så meget at berette. Det selskab kører stille og roligt. Det er et selskab som er underlagt en meget stram regulering, som medfører nogle effektiviseringskrav, der betyder, at vi nok må acceptere, at det bliver sværere og sværere at holde økonomien 100% sammen. Men da dette selskab nok er ”rygraden” i GEV A/S administration, og dermed basis for mange af GEV A/S arbejdspladser, så har vi valgt at acceptere præmissen.

Og hvis vi sammenligner vores net tariffer med de omkringliggende selskaber, så klarer vi det egentlig ganske udmærket.

GEV Fiber lever også et stille, men godt liv. Selskabet giver overskud, der er mange kunder koblet på, og det er et godt net, med meget få afbrydelser.

I bestyrelsen har vi arbejdet videre med begrebet god selskabsledelse, herunder evaluering af de enkelte bestyrelsesmedlemmers kompetencer og holdt disse op imod selskabets behov. Dette er en løbende proces, som vi vil fortsætte med, så vi sikrer os, at vi har de rette kompetencer i bestyrelsen.

## Direktøren har ordet



Foto: Lenger Foto

Året har været præget af, at vi i GEV har taget endnu et skridt i retningen af at tage aktiv del i det lokale samfund og udviklingen heraf. Ligeledes har vi anvendt

Et andet punkt, som også kan henføres til god selskabsledelse, er offentliggørelse af bestyrelsens honorering. Det er en anbefaling, som vi har valgt at følge.

En lille, men god ting, som afsluttede året; der var overhovedet ingen hærværk mod skabe, master eller andet af GEV's installationer Nytårsaften. Det synes jeg også fortjener at blive nævnt.

Til allersidst, så vil jeg gerne sige tak til alle medarbejderne ved GEV A/S, vores direktør, Vandværkets bestyrelse og naturligvis mine bestyrelseskollegaer i GEV.

året på at sikre den digitale fremtid og udvikle os endnu mere i retning af at sikre den grønne omstilling, hvor elektrificering på tværs af forsyningsarter, vil være en meget væsentlig del i anvendelsen af den stadig voksende andel af vedvarende energi.

Vi fik en tidlig julegave, idet vi fik besked om en tilkendegivelse af støtte til projektet "Det fleksible energisystem i Billund Kommune". Et stort fælles projekt mellem Billund Varme, Billund Vand & Energi samt GEV, som nu vil blive støttet gennem Energi-, Forsynings- og Klimaministeriet. Projektet kan i sin enkelthed beskrives som udbalancering af ressourcer for at opnå størst

mulig udnyttelse af energien samtidig med, at vi reducere CO2 belastningen mest mulig. I Grindsted kan vi ikke udnytte alle tilgængelige energiresourcer, hvorfor de skal tænkes ind i løsninger vedrørende manglende ressourcer i Billund. Der skal derfor opnås en større integration mellem Billund Varme, Billund Vand & Energi samt GEV for, at alle tilgængelige lokale energiresourcer udnyttes mest optimalt i forhold til at sikre et fleksibelt energisystem. Projektets løsninger vil også skulle understøtte Billund Kommunes bæredygtighedsstrategi og projektets vision om at gå mod en CO2-neutral varmforsyning. Projektet vil for alvor tage fart i 2019.

Ved årets udløb bortfalder grundbeløbet. Grundbeløbet har været givet for at stå til rådighed – at vi som forsyning har været klar til at igangsætte vores kraftvarmemotorer med henblik på produktion af el. En rådighed, som frem til årsskiftet bl.a. har sikret elleverancen i Danmark, når vinden ikke har blæst, og solen ikke har skinnet og dermed ikke har produceret el. I årsregnskabet er der med dette i tankerne taget en ekstra stor afskrivning på flisanlægget, idet vi anser biomassen som en trædesten ift. den grønne omstil-

ling, hvor overskudsvarme, elpumper, elpatroner, solceller mv. vil spille en meget stor rolle på den lidt længere horisont.

Kaster vi et blik på det fremadrettede vil vi stå overfor nye markedstendenser som elektrificering, decentralisering og hastig teknologiudvikling, der vil påvirke rammerne markant for, hvordan vi ser fremtidens forsyning inden for el og varme.

De kommende år byder på nye forbrugs- og produktionsmønstre i såvel varme- som elsystemet, for så vidt angår flere elbiler, varmepumper, vindmøller og solceller, som tilsammen udfordrer kapaciteten i elnettet, såfremt vi ikke i fællesskab med kunder, installatører og øvrige interessenter formår at udbalancere behovet mere jævnt over døgnet. Det vil derfor være helt essentielt at komme med nye svar på udfordringerne i elnettet og afledt heraf også varmenettet, hvis udgifterne til den grønne omstilling ikke skal blive for store for den enkelte kunde/andelshaver i GEV.

Slutteligt skal lyde en stor tak til alle GEV'er, herunder også bestyrelserne, for indsatsen i 2018 – direktionen glæder sig til 2019, som i høj grad vil flytte os endnu mere i retning af vores strategi.

## Hoved- og nøgletal for koncernen

	2018	2017	2016	2015	2014
	t.kr.	t.kr.	t.kr.	t.kr.	t.kr.
<b>Resultatopgørelse:</b>					
<b>Nettoomsætning</b>	85.004	90.808	87.315	133.689	131.614
<b>Bruttoresultat</b>	33.060	50.065	49.522	46.126	37.812
<b>Resultat af primær drift</b>	-17.728	16.283	18.831	13.555	7.041
<b>Finansielle poster, netto</b>	8.186	1.816	-4.768	725	-729
<b>Årets resultat</b>	-5.063	14.586	9.758	10.890	4.003
<b>Balance:</b>					
<b>Balancesum</b>	418.033	418.759	389.929	390.925	341.060
<b>Investeringer i materielle anlægsaktiver</b>	9.298	11.841	7.593	39.789	24.244
<b>Egenkapital</b>	302.101	307.165	292.578	281.367	270.477
<b>Pengestrømme:</b>					
<b>Driftsaktivitet</b>	15.975	45.301	18.482	34.571	28.225
<b>Investeringsaktivitet</b>	2.407	-32.697	-7.783	-19.405	-44.375
<b>Finansieringsaktivitet</b>	-1.000	-2.271	-3.071	26.871	-588
<b>Pengestrømme i alt</b>	17.382	10.333	7.628	42.038	-16.738
<b>Medarbejdere:</b>					
<b>Gennemsnitligt antal heltidsansatte medarbejdere</b>	36	35	32	32	29
<b>Nøgletal i %:</b>					
<b>Bruttomargin</b>	38,9	55,1	56,7	34,5	28,7
<b>Overskudsgrad (EBIT-margin)</b>	-20,9	17,9	21,6	10,1	5,3
<b>Likviditetsgrad</b>	263,1	270,2	337,7	210,9	171,0
<b>Soliditetsgrad</b>	72,3	73,4	75,0	72,0	79,3
<b>Egenkapitalforrentning</b>	-1,7	4,9	3,4	3,9	1,5



Beregningen af hoved- og nøgletal følger i al væsentlighed Finansforeningens anbefalinger og afviger kun på nogle få punkter herfra.

De i hoved- og nøgletalsoversigten anførte nøgletal er beregnet således:

**Bruttomargin**

$$\frac{\text{Bruttoresultat} \times 100}{\text{Nettoomsætning}}$$

**Overskudsgrad (EBIT-margin)**

$$\frac{\text{Resultat af primær drift (EBIT)} \times 100}{\text{Nettoomsætning}}$$

**Likviditetsgrad**

$$\frac{\text{Omsætningsaktiver} \times 100}{\text{Kortfristede gældsforpligtelser}}$$

**Soliditetsgrad**

$$\frac{\text{Egenkapital ultimo} \times 100}{\text{Aktiver i alt ultimo}}$$

**Egenkapitalforrentning**

$$\frac{\text{Årets resultat} \times 100}{\text{Gennemsnitlig egenkapital}}$$

#### Udvikling i aktiviteter og økonomiske forhold

Det ordinære resultat efter skat udgør -5.063 t.kr. mod 14.586 t.kr. sidste år.

Resultatet i GEV A/S og dermed koncernens resultat er positivt påvirket af en fortjeneste ved salg af andre værdipapirer og kapitalandele på 8.450 t.kr. Fortjenesten er i resultatopgørelsen indregnet under posten "Resultat af andre kapitalandele, værdipapirer og tilgodehavender, der er anlægsaktiver". Det er ledelsens opfattelse, at fortjenesten er en særlig post på grund af fortjenestens størrelse.

Resultatet i GEV Varme A/S og dermed koncernens resultat er negativt påvirket af en nedskrivning på flisværket på 15.000 t.kr. Det er ledelsens forventning, at der fra 2020 kun vil være meget begrænset produktion

på flisværket, eftersom flisværket i stort omfang vil være erstattet af andre varmekilder. Det er ledelsens opfattelse, at nedskrivningen er en særlig post på grund af nedskrivningens størrelse.

GEV Varme A/S valgte i 2016 at indføre en flow-afgift, som betyder, at forbrugerne betaler en afgift pr. m<sup>3</sup> vand, der passerer igennem eget anlæg. Formålet med flow-afgiften er at skabe et større incitament for, at forbrugerne gør tiltag for at udnytte varmen bedre. På baggrund af de seneste års erfaringer med flow-afgiften, blev det besluttet at ændre flow-afgiften. Ændringen trådte i kraft pr. 1. januar 2018, således der ikke

længere betales flow-afgift fra og med maj til og med oktober.

I 2018 er der vedtaget en fusion mellem GEAS A/S og GEV A/S med GEV A/S som det fortsættende selskab. GEAS A/S, der bl.a. håndterer gadelys i hele Billund Kommune, tabte det seneste udbud på gadelys, hvilket har medført et stort omsætningstab i omegnen af 7-8 mio. kr. Vi har imidlertid valgt at bevare ressourcerne i huset, hvorfor dette naturligt har affødt en negativ påvirkning på resultatet i 2018.

Elprisen er hen over sommeren 2018 steget markant grundet manglende vind samt vandkraft (hydro) i Norge, hvor vi i Danmark primært henter reserveenergi. Dette har afstedkommet et meget lavt grundbeløb for 2018 samtidig med at omkostningerne til el anvendt i produktionen er steget.

I 2017 fik vi rettet op på alle eksterne administrationskontrakter, med effekt i 2018. Herefter kom turen til at rette op på de interne koncernforbundne kontrakter. Resultatet af arbejdet med de interne kontrakter pågik i 2018, hvorfor effekten af disse først kommer til udtryk i 2019 resultatet. Resultatet i 2018, viser derfor en negativ påvirkning på GEV A/S regnskabet, idet de interne kontrakter har været udført med store tab til følge for GEV A/S.

2018 har desuden været præget af en del oprydning, herunder digitalisering af dokumenter, ligesom flere medarbejdere desværre har været ramt af alvorlig sygdom. Dette har medført flere omkostninger til bl.a. vikariater og anden hjælp.

Hele årsregnskabet for Grindsted El- og Varmeværk A.m.b.A. er vedlagt som bilag 1 og kan læses i sin helhed på vores hjemmeside [www.gev.dk](http://www.gev.dk)

## Resultatopgørelse pr. 31. december 2018

RESULTATOPGØRELSE:	GEV A.M.B.A	GEV A/S	GEV FIBERNET A/S	GEV VARME A/S	GEV ELNET A/S	KONCERNREGNSKAB
Nettoomsætning	0	35.636.353	4.017.538	53.837.716	12.524.457	85.004.434
Indregnet over-/underdækning	0	0	0	727.329	-2.500.000	-1.772.671
Direkte omkostninger	0	-16.401.225	-1.183.116	-37.505.807	-3.264.455	-44.269.288
Andre eksterne omkostninger	-2.834	-2.952.380	-339.876	-4.163.857	-5.367.040	-5.902.171
<b>BRUTTORESULTAT</b>	<b>-2.834</b>	<b>16.282.748</b>	<b>2.494.546</b>	<b>12.895.381</b>	<b>1.392.962</b>	<b>33.060.304</b>
Personaleomkostninger	0	-19.644.440	0	0	0	-19.644.440
Andre driftsomkostninger	0	0	0	-49.974	0	-47.474
Afskrivninger	0	-1.447.172	-2.300.138	-24.560.020	-3.142.428	-31.095.942
<b>RESULTAT AF PRIMÆR DRIFT</b>	<b>-2.834</b>	<b>-4.808.864</b>	<b>194.408</b>	<b>-11.714.613</b>	<b>-1.749.466</b>	<b>-17.727.552</b>
Resultat af tilknyttede virksomheder	-5.240.894	-10.910.577	0	0	0	0
Resultat kapitalandele	0	8.808.413	0	0	81.230	8.889.643
Resultat af associerede virksomheder	0	380.572	946.974	0	0	1.327.546
Renter tilknyttede virksomheder	182.000	451.688	-452.053	0	-69.567	0
Finansielle indtægter	0	357.046	1.886	0	270.273	629.205
Nedskrivning af anlægsbidrag	0	0	0	-1.440.000	0	-1.440.000
Finansielle omkostninger	-1.705	-494.420	0	-724.950	-111.268	-1.220.275
<b>RESULTAT FØR SKAT</b>	<b>-5.063.433</b>	<b>-6.216.142</b>	<b>691.215</b>	<b>-13.879.563</b>	<b>-1.578.798</b>	<b>-9.541.433</b>
Skat af årets resultat	0	975.248	66.607	3.053.109	383.037	4.478.001
<b>ÅRETS RESULTAT</b>	<b>-5.063.433</b>	<b>-5.240.894</b>	<b>757.822</b>	<b>-10.826.454</b>	<b>-1.195.761</b>	<b>-5.063.433</b>
<b>RESULTAT DISPONERING:</b>						
Nettoopskrivning efter indre værdis metode	-5.240.894	0	946.974	-10.046.454	0	0
Henlæggelser	0	0	0	-780.000	0	0
Overført resultat	177.461	-5.240.894	-189.152	0	-1.195.761	0
	<b>-5.063.433</b>	<b>-5.240.894</b>	<b>757.822</b>	<b>-10.826.454</b>	<b>-1.195.761</b>	<b>0</b>

## Aktiver – balance pr. 31. december 2018

Aktiver – Balance Pr. 31. december 2018	GEV A.M.B.A	GEV A/S	GEV FIBERNET A/S	GEV VARME A/S	GEV ELNET A/S	KONCERNREGNSKAB
Grunde og bygninger	0	12.042.097	0	21.336.071	108.300	33.486.468
Tekniske anlæg og maskiner	0	0	20.419.119	92.206.029	42.691.388	143.888.293
Driftsmateriel og inventar	0	1.883.939	0	0	0	1.883.939
Anlægsaktiver under opførelse	0	934.091	60184	8.073	0	1.002.348
<b>MATERIELLE ANLÆGSAKTIVER</b>	<b>0</b>	<b>14.860.127</b>	<b>20.479.303</b>	<b>113.550.173</b>	<b>42.799.688</b>	<b>180.261.048</b>
GEV A/S	289.277.646	0	0	0	0	0
GEV VARME A/S	0	120.784.760	0	0	0	0
Grindsted El-Net A/S	0	62.440.929	0	0	0	0
GEV Fibernet A/S	0	10.260.550	0	0	0	0
Urealiseret avance anlægsaktiver	0	-11.428.244	0	0	0	0
Kapitalandel i associerede virksomheder	0	6.278.935	9.713.256	0	0	15.992.191
Andre værdipapirer og kapitalandele	0	2.581.404	0	14.600	11.298.224	13.894.228
Anlægsbidrag	0	0	0	12.720.000	0	12.720.000
Lån til associerede virksomheder	0	2.242.169	0	0	0	2.242.169
Lån til tilknyttede virksomheder	0	29.701.688	0	0	0	29.701.688
<b>FINANSIELLE ANLÆGSAKTIVER</b>	<b>289.277.646</b>	<b>222.862.191</b>	<b>9.713.256</b>	<b>12.734.600</b>	<b>11.298.224</b>	<b>44.848.588</b>
<b>ANLÆGSAKTIVER</b>	<b>289.277.646</b>	<b>237.722.318</b>	<b>30.192.559</b>	<b>126.284.773</b>	<b>54.097.912</b>	<b>225.109.636</b>
<b>OMSÆTNINGSAKTIVER</b>						
<b>VAREBEHOLDNINGER</b>	<b>0</b>	<b>1.323.452</b>	<b>141.892</b>	<b>1.487.446</b>	<b>546.053</b>	<b>3.498.843</b>
Tilgodehavender fra salg og tjenesteydelser		32.447.788	1.261.354	240.234	6.244.945	39.752.120
Koncerntilgodehavender	7.445.959	12.067.236	0	26.988.343	10.798.856	442.201
Tilgodehavender associerede virksomheder	0	887.346	221.607	35.070	3.664.118	4.589.534
Udsudte skatteaktiver	0	2.121.553	5.355.000	0	0	1.321.159
Andre tilgodehavender	250	21.308	0	4.606.609	1.755.166	6.383.333
<b>TILGODEHAVENDER</b>	<b>7.446.209</b>	<b>47.545.231</b>	<b>6.837.961</b>	<b>31.870.256</b>	<b>22.463.085</b>	<b>52.485.347</b>
Værdipapirer	0	68.124.243	0	0	0	68.124.243
Likvide beholdninger	5.378.227	4.354.985	4.668.868	17.400.900	37.012.191	68.815.171
<b>OMSÆTNINGSAKTIVER</b>	<b>12.824.436</b>	<b>121.347.911</b>	<b>11.648.721</b>	<b>50.758.602</b>	<b>60.021.329</b>	<b>192.923.604</b>
<b>AKTIVER I ALT</b>	<b>302.102.082</b>	<b>359.070.229</b>	<b>41.841.280</b>	<b>177.043.375</b>	<b>114.119.241</b>	<b>418.033.240</b>

## Passiver – balance pr. 31. december 2018

Passiver – Balance Pr. 31. december 2018	GEV A.M.B.A	GEV A/S	GEV FIBERNET A/S	GEV VARME A/S	GEV ELNET A/S	KONCERNREGSKAB
<b>EGENKAPITAL</b>						
Selskabskapital	256.881.256	100.000.000	500.000	15.000.000	10.000.000	256.881.256
OPSKRIVNINGSHENLÆGGELSER	0	0	0	0	2.518.943	0
HENLÆGGELSER	0	0	0	15.630.000	0	15.630.000
Reserve for nettoopskrivning efter den indre værdis metode	40.951.865	0	5.931.816	0	0	7.120.295
	297.833.121	100.000.000	6.431.816	30.630.000	12.518.943	279.631.551
Overført fra tidligere år	4.267.963	189.277.646	3.828.734	90.154.760	49.921.986	27.553.616
Overført fra opskrivningshenlæggelser	0	0	0	0	0	-5.610.979
Overført af årets resultat	0	0	0	0	0	526.896
OVERFØRT RESULTAT	4.267.963	189.277.646	3.828.734	90.154.760	49.921.986	22.469.533
Sub						
<b>EGENKAPITAL I ALT</b>	<b>302.101.084</b>	<b>289.277.646</b>	<b>10.260.550</b>	<b>120.784.760</b>	<b>62.440.929</b>	<b>302.101.084</b>
<b>HENSÆTTELSER</b>						
Hensættelser til udskudt skat	0	0	0	4.549.000	2.226.000	1.397.000
<b>GÆLD</b>						
Kommunekredit	0	0	0	29.010.409	0	29.010.409
Gæld til tilknyttet virksomheder	0	0	28.643.259	0	0	0
Periodeafgrænsningsposter	0	0	0	5.231.126	6.967.155	12.198.281
LANGFRISTET GÆLD	0	0	28.643.259	34.241.535	6.967.155	41.208.690
Kortfristet del af langfristet gæld	0	0	1.058.429	3.439.036	243.000	3.682.036
Gæld til associerede virksomheder	0	3.391.828	791	0	0	3.392.619
Gæld til pengeinstitut	0	2.610	0	0	0	2.610
Overdækning	0	0	0	0	3.500.000	3.500.000
Leverandør af varer og tjenesteydelser	0	13.786.729	189.945	8.370.356	494.689	22.841.719
Selskabsskat	0	221.606	0	0	0	0
Koncerngæld	0	45.215.601	1.624.931	5.530.111	5.707.145	0
Periodeafgrænsningsposter	0	0	0	0	0	0
Anden gæld	998	7.174.209	63.375	128.577	32.540.323	39.907.482
KORTFRISTET GÆLD	998	69.792.583	2.937.471	17.468.080	42.485.157	73.326.466
<b>GÆLD I ALT</b>	<b>998</b>	<b>69.792.583</b>	<b>31.580.730</b>	<b>51.709.615</b>	<b>49.452.312</b>	<b>114.535.156</b>
<b>PASSIVER I ALT</b>	<b>302.102.082</b>	<b>359.070.229</b>	<b>41.841.280</b>	<b>177.043.375</b>	<b>114.119.241</b>	<b>418.033.240</b>

## Vores retning

### Grindsted El- og Varmeværk A.m.b.A.

Grindsted El- og Varmeværk er et lokalt forankret multiforsyningsselskab med hovedsæde i Grindsted, i Billund Kommune.

Vi beskæftiger 35 medarbejdere, som alle arbejder målrettet på at realisere virksomhedens mål om at; være den primære samarbejdspartner inden for kerneområdet multiforsyning, der forsyner sine andelshavere og øvrige kunder med el, vand, varme og fibernet til konkurrencedygtige priser.

Koncernens aktiviteter består desuden af projektering, anlæg og drift af energi-, vand- og ledningsanlæg samt salg af drifts-, administrations- og serviceydelser.

### Formålsparagraf

Andelsselskabets navn er Grindsted El- og Varmeværk A.M.B.A. og dets hjemsted er Grindsted. Selskabets hovedformål er på bedste og billigste måde, sammen med sine datterselskaber at sørge for tilvejebringelse af den nødvendige elektricitet og varme til andelshavernes behov.

Selskabet er berettiget til gennem de helt eller delvist ejede datterselskaber at udføre opgaver i henhold til bevilling samt at drive kommerciel virksomhed inden for energisektoren og beslægtede områder, herunder etablering af net med henblik på udveksling af data-, tele og andet svagstrømsinformation.

Selskabet fungerer som moderselskab.

## Strategien

### Mission

GEV/GV er et synligt, selvstændigt og lokalt forankret multiforsyningsselskab, der forsyner sine kunder/andelshavere med el, vand, varme og fibernet.

**- Vi møder dig med go' energi.**

### Vision

GEV er en servicevirksomhed, med både lokale og regionalt rettede aktiviteter, der er kendetegnet ved at være:

- Den primære samarbejdspartner inden for kerneområdet multiforsyning
- Aktive inden for bæredygtige og miljørigtige leverancer af el, vand, varme og fibernet
- En attraktiv og gennemsigtig virksomhed for medarbejdere og andelshavere
- Proaktive i den politiske proces
- En datadrevet og procesorienteret virksomhed, der agerer innovativt
- En virksomhed, hvor viden deles på tværs af fagområder i et uformelt og tillidsvækkende miljø
- Stedet, hvor netværk dyrkes og anvendes aktivt – relation kommer før sag.

### Værdier i GEV

- Professionel
- Åben
- Sammenhold.

## Den grønne omstilling



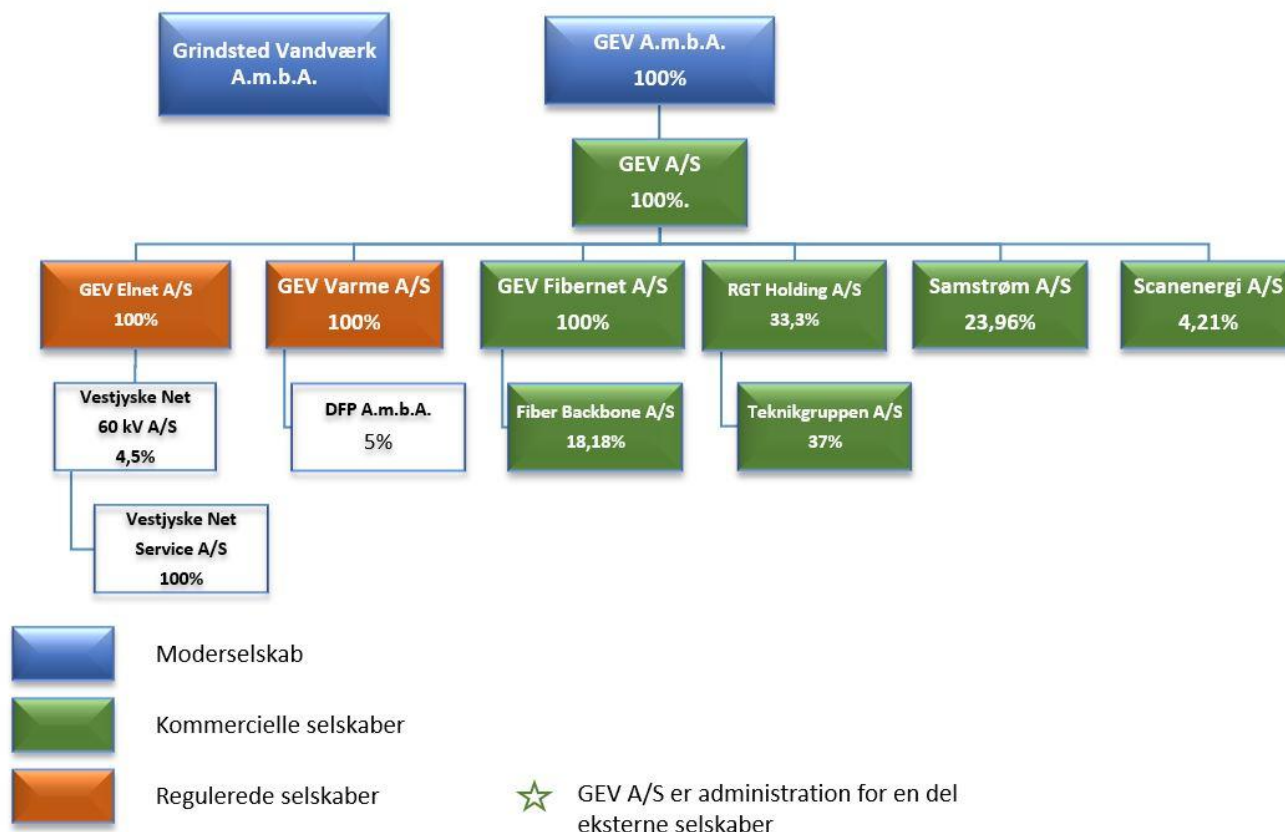
GEV har som multiforsyningsselskab en væsentlig interesse i at bidrage til den grønne omstilling. Vi skal bl.a. være fri for fossile brændsler inden udgangen af år 2030 samtidig med, at vi skal kigge hen imod nye forretningsmodeller, der understøtter den grønne omstilling. En stor del af vores kerneforretning er allerede og vil i årene fremover blive påvirket af de lovmæssige krav, der stilles til forsyningsselskaberne i Danmark.

Det er derfor rettidig omhu, at vi allerede nu er begyndt at investere i nye projekter, der skal bidrage til udviklingen af nye produkter og services til gavn for vores kunder.

### Vi arbejder målrettet med:

- At være en fossilfri virksomhed i år 2030
- At være en samlet CO<sub>2</sub>-neutral virksomhed i år 2025, set fra "vugge til grav" inden for el, vand, varme og fibernet. Målet inkluderer ikke leverandører, hvorfor 2025 er et delmål
- At sikre nye forretningsmodeller, der underbygger den grønne profil
- At alle medarbejdere såvel som bestyrelse udviser en adfærd, der underbygger den grønne omstilling
- At have kunde- og partnerdialog for at sikre, at den grønne omstilling sker i hele værdikæden

## Koncernoversigt



Ovenstående diagram viser vores koncern. Øverst er Grindsted El- og Varmeværk A.m.b.A. Under denne er GEV A/S, som er vores serviceselskab, og hvor alle medarbejdere er ansat. GEV A/S er også stedet, hvor vi sikrer, at alle opgaverne for vores samarbejdspartnere bliver løst. GEV A/S er et kommercielt selskab, hvorfor det bl.a. også er her, vi håndterer vores sponsorer.

GEV har følgende datterselskaber:

- GEV Elnet A/S, som er et reguleret selskab. Herunder ligger Vestjyske Net 60kV, hvor vi ejer 4,5% og har en bestyrelsespost.

Selskabet har hovedsæde i Herning og udgør det overordnede net for midt- og vestjyske netselskaber. Vestjyske Net Service A/S er 100% ejet af Vestjyske Net 60kV A/S og udfører opgaver inden for kabellægning, tilsyn for bl.a. Energinet mv.

- GEV Varme A/S er et "hvile i sig selv" selskab. Selskabet har medejerskab i DFP AmbA (Dansk Fjernvarme Produktion), som er et selskab under Brancheforeningen Dansk Fjernvarme.
- GEV Fibernet A/S er et kommercielt selskab. Selskabet er medejer af Fiber Backbone A/S



sammen med andre midt- og vestjyske selskaber. Selskabet har hovedsæde i Holstebro, og vi har en bestyrelsespost i selskabet. Fiber Backbone A/S vedligeholder og driver det overordnede fibernet for disse midt- og vestjyske selskaber.

- RGT Holding A/S er et kommercielt investeringsselskab, som **GEV** ejer sammen med Ringkøbing Amts Højspændingsforsyning (RaH) og Thy-Mors Energi - heraf navnet RGT. RGT Holding A/S er i dag medejere i Teknikgruppen. Teknikgruppen, hvor vi har en bestyrelsespost, udgøres af 4 større installatørforretninger i hhv. Vejle, Ølholm, Torsted og Ikast.

- Samstrøm A/S er et kommercielt elhandelsselskab, som vi ejer sammen med 8 andre mindre selskaber. Dette selskab sikrer el-leverancekontrakten lokalt i Grindsted. Vi har en bestyrelsespost i selskabet, ligesom direktøren er placeret i Grindsted, hvorfor hovedsædet for Samstrøm er i Grindsted.
- Scanenergi A/S er et kommercielt selskab, som vi ejer i fællesskab med flere midt- og vestjyske selskaber. Selskabet har hovedsæde i Ikast, og vi har en bestyrelsespost i selskabet. Scanenergi sikrer de store el-leverancekontrakter, energirådgivning og energibesparelser.

## Organisationsstruktur

GEV ledes til dagligt af et chefteam bestående af direktør René Heiselberg Gier, administrationschef Marianne Nyborg Carl, teknisk chef Palle Hartmann, IT- og innovationschef Peter Lennard Larsen samt drifts- og projektchef Leif Jørgensen.

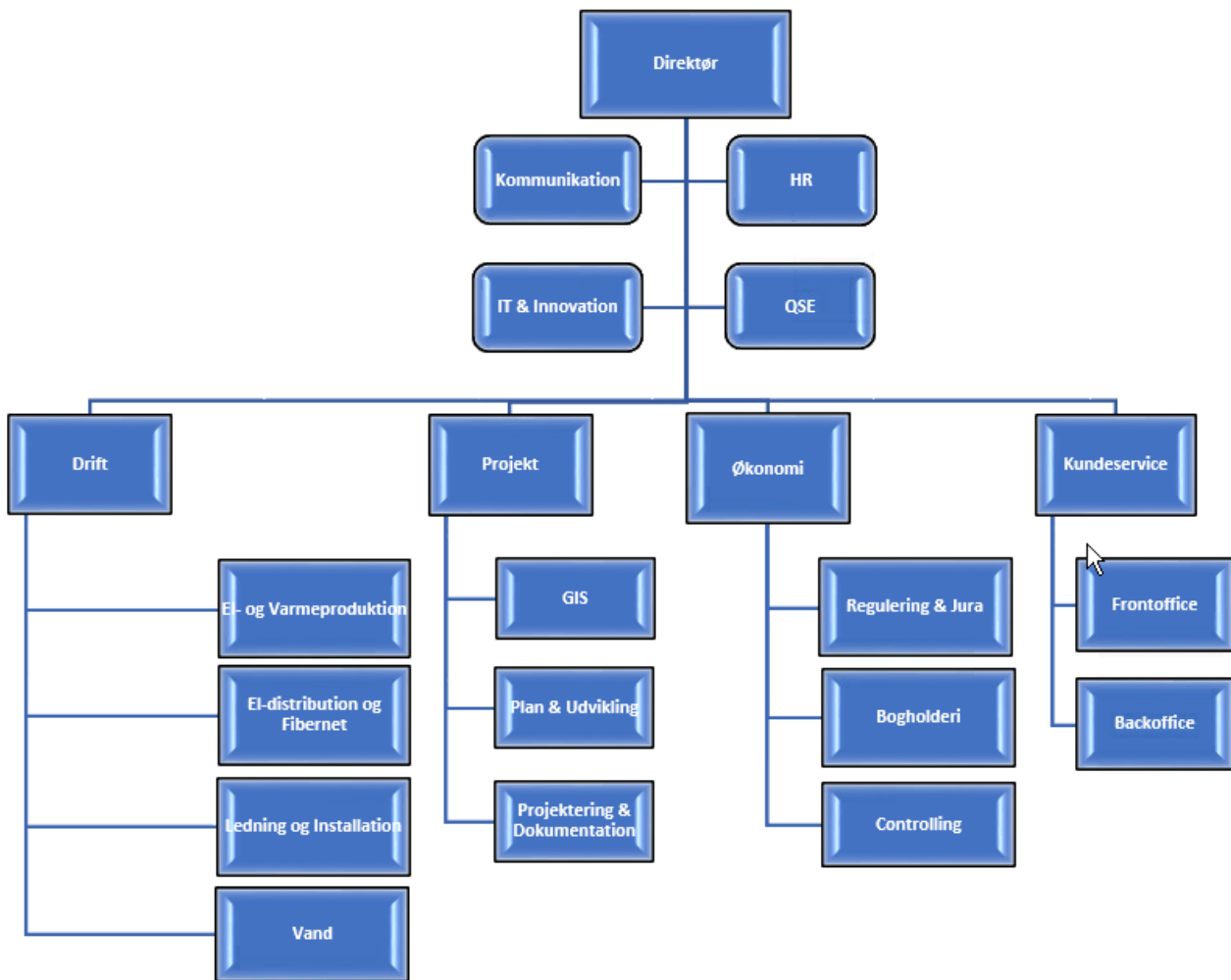
Organisationsstrukturen med Palle Hartmann som teknisk chef og Leif Jørgensen som drifts- og projektchef skal være med til at bringe GEV sikkert ind i fremtiden, hvor der skal videreudvikles nye grønne og bæredygtige løsninger til gavn for kunder, samarbejdspartnere<sup>1</sup> og øvrige interessenter.

Vi ønsker at vores kunder og samarbejdspartnere skal opleve GEV som en professionel og åben virksomhed. Det er administrationschefens ansvar at sørge for en lettilgængelig kontakt og åben dialog med de enkelte samarbejdspartnere. Ansvar for kommunikation, kundeservice, HR og økonomi er ligeledes placeret hos administrationschefen.

<sup>1</sup> GEV samarbejder med mindre regionale el, vand og varmeforsyninger om håndtering af kundeservice, IT, økonomi og drift, hvor det fremmer muligheden for at fremstå som en konkurrencedygtig

helhedsleverandør i forsyningsområdet. Ønsket er her også at styrke og udbygge kompetencerne i GEV.

**Organisationsdiagram pr. 1. marts 2018:**



## Vores forretningsområder

### Generelle projekter – Service

#### Afsluttede projekter 2018

- Øget fokus på digitalisering internt i GEV Huset
- Implementering af nye IT-løsninger, herunder intranet, nyt dokumentcenter mv.
- Lancering af ny hjemmeside og Kundeportal

#### Digitalisering internt i GEV Huset



En af GEV's visioner er at være en *datadrevet og procesorienteret virksomhed, der agerer innovativt*, hvilket betyder, at vi har arbejdet på at gøre hele organisationen digital. Vi har i skrivende stund arkiveret 67 % af alle dokumenter i virksomheden, hvilket svarer til 33.000 filer. Arbejdet fortsætter i 2019.

#### IT-løsninger, sikkerhed og undervisning i GDPR

I et nyt intranet og dokumentcenter, er digitalisering og vidensdeling på tværs af organisationen i højsæde.

Vi har et behov for konstant at forbedre vores interne processer, samt overholde kravene fra GDPR, hvilket kræver, at al viden og processer er digitaliseret.

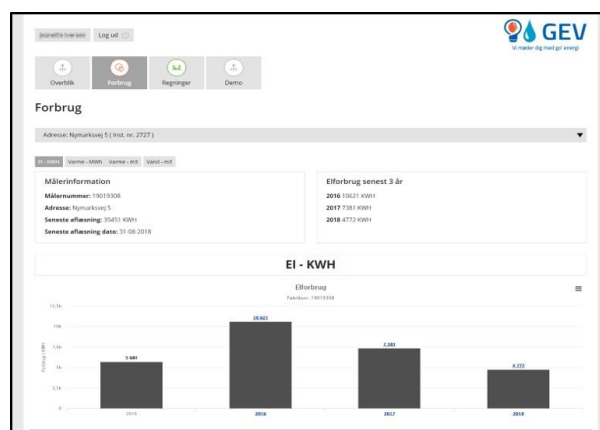
Dette stiller ligeledes store krav til medarbejderne, når de håndterer data. Dette skal ske med omtanke og IT-sikkerhed skal tages alvorligt. Både medarbejdere og samarbejdspartnere får derfor også løbende opdateringer om sikkerhedstrusler og sikker IT-adfærd.

#### Lancering af ny hjemmeside og kundeportal

GEV har i løbet af sommeren/efteråret 2018 lanceret en ny brugervenlig og kundeorienteret hjemmeside samt en ny kundeportal til gavn for kunder og øvrige samarbejdspartnere. Den nye kundeportal skal erstatte den gamle Forbrugerweb, hvor kunderne hidtil har kunnet følge med i deres forbrug. Forbrugerweb lukkes ned i løbet af 2019.

### Fremtidige projekter 2019

#### Udvikling af den nye hjemmeside og kundeportal



Der vil i løbet af foråret 2019 blive implementeret nye løsninger, der skal øge serviceniveauet over for kunderne, hvor det bl.a. bliver muligt at følge sit forbrug time for time inden for el, vand og varme.

## El

### Afsluttede projekter 2018

- Pilotprojekt: Digitalisering af gadelys i Sønder Omme
- Afslutning af den planlagte ledningsudskiftning på Tyttebærvej, Blåbærvej og Tranebærvej (el og gadelys)
- Gadelys i nyudstykning på Morsbøl Søvej i Grindsted
- Forundersøgelse og videnindsamling til indsatsplanen 2019-2023.



### Forundersøgelse og videnindsamling til indsatsplanen 2019-2023

#### *Udbalancering af elnettet for at undgå overbelastning*

Der skal arbejdes videre med løsninger, der understøtter den grønne omstilling. For at mindske belastningen på elnettet, kigges der bl.a. på mulighederne for at udbyde solceller og husstands batterier, der kan sikre opladning af elbiler eller forsyne hele gader eller byområder med strøm for en kortere periode.

### Fremtidige projekter 2019

#### *Renovering af fire stk. 10/04 KV-transformerstationer*

Der skal renoveres fire stk. 10/04 KV-transformerstationer, så forsynings sikkerheden på elnettet opretholdes samt risikoen for tab på elnettet minimeres.

#### *Gadelys*

- Udflytning af gadelysskabe fra transformerstationer.

#### *Ledningsarbejde*

- El og gadelys: Renovering Rønnebærvej
- El og gadelys: Renovering Brombærvej
- El og gadelys: Renovering Hybenvej
- El og gadelys: Renovering Lyngvej.
- El og gadelys: Renovering Færøvej
- El og gadelys: Renovering Ølandsvej
- Nyt gadelys Sdr Elkærvej ifm. udstykning i Billund

Vi informerer de berørte husstande om det planlagte ledningsarbejde ca. 4-5 dage før arbejdet går i gang. I tilfælde, hvor arbejdet er særligt omfattende samler vi folk på gaden til et infomøde i god tid, inden vi går i gang. Via vores SMS-service underrettes kunderne dagen før forsyningen afbrydes i forbindelse med omkobling. Ved uforudsete driftsforstyrrelser som brud på ledningsnettet, informeres ligeledes via SMS-service.

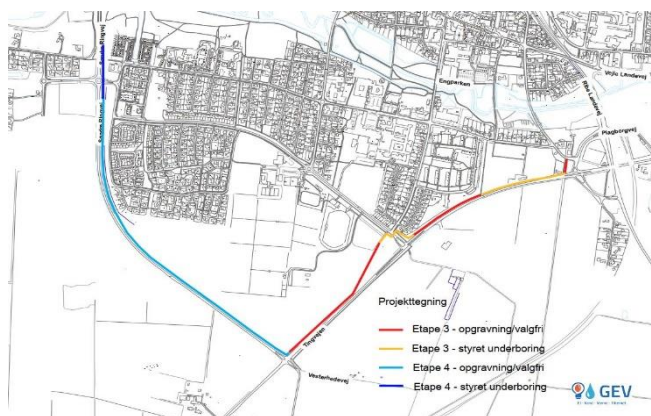
## Vand

### Afsluttede projekter 2018

- Afslutning af ringforbindelsens etape 3 og 4
- Etablering af "vandkiosk" på Heimdalsvej i Grindsted
- Afslutning af den planlagte ledningsudskiftning på Tyttebærvej, Blåbærvej og Tranebærvej
- Nyudstykning på Morsbøl Søvej i Grindsted
- Omlægning af vandledning i Morsbøl.

### Sektionering af vandforsyningen

2018 var et spændende og begivenhedsrigt år for GEV. Vi kom i mål med flere store projekter inden for vandforsyningen.



Med etableringen af ringforbindelsens etape 3 og 4, ligger der nu et ca. 8,3 km langt vandrør rundt om Grindsted by. Det betyder, at vandforsyningen nu er opdelt i fire lukkede systemer, hvilket giver to meget store fordele. For det første, øger vi forsyningssikkerheden på ledningsnettet. For det andet, står vi bedre rustet til at håndtere en mulig forurening på drikkevandsforsyningen, eftersom det er hurtigere at lukke af for forsyningen ind til den forurenede sektion.

På den måde sikrer vi, at der ikke udledes forurenede drikkevand til de nærliggende boligområder samtidig med, at vi kan sikre en hurtigere kommunikation til de berørte kunder om et evt. kogepåbud.

### Øget fokus på forsyningssikkerheden

Ved at etablere en række ventiler/målerbrønde forskellige steder på ledningsnettet, er det muligt at overvåge og kontrollere mængden af vand, der løber igennem mere nøjagtigt. Dermed bliver eventuelt vandspild hurtigere opdaget.

Vi kan således hurtigere identificere og reparere utætheder, hvorved vandspildet begrænses mest muligt. Såfremt en sektion skulle blive forurenede, har vi mulighed for at lukke den pågældende sektion ned med nogle få ventiler, så der ikke udledes forurenede vand til de nærliggende områder.

### Mindre risiko for vandspild

Den øgede kontrol med mængden af vand, der pumpes ud på ledningsnettet, har desuden den klare fordel, at vi kan følge med i forbruget hos den enkelte kunde. Er der store udsving i forbruget, vil det give os en bedre idé om, hvor der evt. er et brud på ledningsnettet.

### Bedre kontrol med vandforbruget

Der er i 2018 etableret en såkaldt "vandkiosk" på Heimdalsvej i Grindsted. Vandkiosken er et sikret aftapningssted med hane/måler. Det betyder, at der nu kan købes vand til specielle formål, hvor der skal bruges en større mængde vand til fx arbejdsmæssig brug.

Typiske købere af vandet vil være tankvogne og slam-sugere. Formålet er at undgå, at der tappes vand fra brandhaner, der ikke er sikret mod forurening.

på ledningsnettet, informeres ligeledes via. SMS-service.

## Fremtidige projekter 2019

### *Sektionering af ledningsnettet*

Vi skal i løbet af 2019 arbejde videre med flere digitale løsninger, herunder dynamiske målepunkter, der skal gøre det lettere at overvåge og kontrollere mængden af vand, der løber gennem ledningsnettet og ud til kunderne.

### *Lækagesøgning i forbindelse med utætheder på vandforsyningen*

Utætte vandrør kan medføre tab af store mængder vand. Det kan derfor blive nødvendigt at lukke for vandet i en kortere periode.

### *Ledningsarbejde*

- Renovering Anemonevej
- Renovering Ådalen
- Renovering Rønnebærvej
- Renovering Brombærvej
- Renovering Hybenvej
- Renovering Lyngvej.

Vi informerer de berørte husstande om det planlagte ledningsarbejde ca. 4-5 dage før arbejdet går i gang. I tilfælde, hvor arbejdet er særligt omfattende samler vi folk på gaden til et infomøde i god tid, inden vi går i gang. Via vores SMS-service underrettes kunderne dagen før forsyningen afbrydes i forbindelse med omkobling. Ved uforudsete driftsforstyrrelser som brud

## Varme

### Afsluttede projekter 2018

- Afslutning af den planlagte ledningsudskiftning på Tyttebærvej, Blåbærvej og Fælledvej 3 – Sportsplads
- Nyudstykning på Morsbøl Søvej i Grindsted
- Forundersøgelse, vidensindsamling til indsatsplanen 2019-2023
- Montage af boosterpumpe på varmecentralen på Grønningen.

### *Forundersøgelse og vidensindsamling til indsatsplanen 2019-2023*

Projektet omhandler udarbejdelse af en plan for den fremtidige forsyning – på tværs af forsyningsarterne – produktions- og distributionsmetoder, forretningskoncepter m.m.

### Fremtidige projekter 2019

*Der er et stort varmespild på fjernvarmenettet i Krogager.*

Årsagen til det store varmespild skal undersøges nærmere. Derfor vil der bl.a. også ske en undersøgelse af, hvorvidt alle målere fx afregnes korrekt.

### *Ledningsarbejde*

- Renovering Ådalen
- Renovering Rønnebærvej
- Renovering Brombærvej
- Renovering Hybenvej
- Renovering Lyngvej.

Vi informerer de berørte husstande om det planlagte ledningsarbejde ca. 4-5 dage før arbejdet går i gang. I tilfælde, hvor arbejdet er særligt omfattende samler, vi folk på gaden til et infomøde i god tid, inden vi går i gang. Via vores SMS-service. underrettes dagen før forsyningen afbrydes i forbindelse med omkobling. Ved uforudsete driftsforstyrrelser som brud på ledningsnettet, informeres ligeledes via. SMS-service.

### *Lækagesøgning i forbindelse med utætheder på varmerørerne*

Brud på fjernvarmen kan medføre, at de berørte husstande hverken har adgang til varmt vand i hanen eller varme i radiatoren. Der arbejdes derfor med fastlagte procedurer for afsøgning af varmerørerne.

### Konkrete projekter som udspringer af indsatsplanen

#### *Varmepumpe på varmecentralen i Krogager*

Som et led i den grønne omstilling, er det besluttet at der opsættes en varmpumpe på varmecentralen i Krogager, primært for at erstatte varmeproduktionen på naturgaskedlen.

#### *Balanceret fjernvarme (lavere fremløbstemperatur)*

Der arbejdes hen imod at få indført balanceret fjernvarme i eksisterende byområder, hvor en sænkning af fremløbstemperaturen på sigt vil medvirke til en reduktion af varmeproduktionen og ledningstab. I første omgang vil der blive udført et forsøg i et udvalgt område i sydbyen, hvor fremløbstemperaturen bliver sænket, uden nogen form for indgreb i boligerne. Kun-

derne vil blive informeret om, at temperaturen sænkes inden for en periode, men ikke præcist hvornår eller hvor meget.

### *Balanceret fjernvarme i nye boligområder*

Der arbejdes på at kunne tilbyde nye produkter, hvor fremløbstemperaturen på fjernvarmen kan reduceres til 55 grader, hvor fjernvarmen producerer det varme brugsvand. Ligeledes arbejdes der på en løsning, hvor vi anvender fjernvarme returvand med ca. 20 grader, hvor det efterfølgende hæves til ca. 55 grader med enten en elpatron eller en varmepumpe.

### *Balanceret fjernvarme/komfortvarme*

Ved at tilbyde varmepumper i nyudstyknings til opvarmning og produktion af varmt brugsvand, får vi samtidig mulighed for at tilbyde ventilation med køl, til kunderne.

### *Projekt om det fleksible varmenet i Billund Kommune*

GEV har afholdt et møde med Billund Fjernvarme og Billund Vand & Energi, hvor der blev fremlagt et oplæg til, hvordan vi i Billund Kommune, gennem Energirådet, kan skabe et fleksibelt energisystem i Kommunen, der kan give mulighed for, at der i fremtiden sikres lave varmepriser – og alt produceres som fossilfri varme. Systemet kræver et tæt samarbejde med virksomheder som f.eks. Dupont, LEGO, Lalandia, Lufthavnen mv., som producerer meget overskudsvarme, alle varmekilder i kommunen, Billund Kommune selv samt andre større energiproducerende virksomheder, som Billund Vand & Energi.

Første skridt var at nå tidsfristen den 24. oktober 2018 i forhold til, at vi (Billund Varme, Billund Vand & Energi samt GEV) indsendte ansøgning til Smart Energi om dækning af 50% af udgifterne til hele projektforløbet af "det fleksible energisystem i Billund Kommune". Ansøgning er indsendt rettidigt, og vi afventer nu tilbagemelding fra Smart Energi.

Projektet har stor strategisk betydning for os alle – også i forhold til at kunne sikre fremtiden og dermed holde de lave varmepriser for GEV kunder – og på længere sigt stabilisere prisen for hele kommunen.

En af mulighederne i dette projekt og dermed fremtiden kunne blive, at Billund Vand leverer biogas til vores varmecentraler. Dermed kan driftsomkostningerne i nettet optimeres samtidig med, at fleksibiliteten bevares. Ligeledes kan der trækkes mere overskudsvarme ud fra produktionsprocesserne hos Dupont og sende dette via ledning til fx Billund Varme, der mangler kapacitet. Det er dog vigtigt at nævne, at vi endnu ikke kender projektet i detaljer og ved dermed ej heller, om det har den ønskede effekt.

## Fibernet

### Afsluttede projekter 2018

- Nyudstykning på Morsbøl Søvej – Etape 3.

### Igangværende projekter 2019

Indføring af fiber til nye lejligheder på Bekkasinvej.



## Kunderne

### Afsluttede projekter 2018

- Alle solcellekunder (de tidligere årsafregnede) er klar til at blive flexafregnet pr. 1. januar 2019.



GEV ønsker at være en aktiv medspiller i kampen om at udvikle nye forretningsmodeller, der har til formål at understøtte den grønne omstilling. Alle elkunder i Grindsted har i dag allerede adgang til fjernaflæste målere, hvorfor de ikke behøver at foretage sig noget aktivt i forbindelse med overgangen til flexafregning.

Alle private elkunder i Danmark skal senest i slutningen af år 2020 have adgang til fjernaflæste målere, der gør det muligt at afregne kunderne for deres faktiske elforbrug time for time. Det samme er gældende for solcelleejere og ejere af husstandsvindmøller.

#### *Fleksibelt elforbrug til SPOT-pris*

Flexafregning bliver indført for at skabe et fleksibelt elmarked i Danmark. Når du som solcellekunde leverer strøm til elnettet, vil du blive afregnet for den strøm,

du producerer, mens du til gengæld skal købe strømmen, når du trækker på nettet. Dit salg til nettet vil med flexafregning blive afregnet til Nord Pools time-spotpris, mens prisen på strømmen, du skal købe, afhænger af den aftale, du har indgået med din elleverandør.

### Fremtidige projekter 2019

#### *Udbalancering af elnettet for at undgå overbelastning*

For at undgå overbelastning af elnettet, skal der arbejdes videre med løsninger, der kan være med til at understøtte den grønne omstilling. I GEV kigger vi bl.a. nærmere på solceller og husstands batterier, der kan sikre opladning af elbiler eller forsyne hele gader eller byområder med strøm for en kortere periode. På den måde mindskes belastningen på elnettet.

#### *Overvejelser omkring anvendelsen af varmepumper*

GEV er hele tiden opmærksomme på mulighederne for at anvende færre brændselsmidler og derved reducere CO<sub>2</sub> påvirkningen. GEV undersøger derfor muligheden for nye individuelle eller fælles løsninger med fx varmepumpeanlæg, der kan levere varme til en eller flere husstande.

Når fjernvarmeledningerne i området skal renoveres, kigges der også på løsninger, hvor fx hele gadestrækninger kan konverteres til varmepumper.

## Vores andelsselskab

### God organisationsledelse

GEV er et af de førende multiforsyningsselskaber i Region Syddanmark. Ud over, at vi forsyner ca. 4.500 lokale andelshavere med el, vand, varme og fibernet samt tilhørende serviceydelser til konkurrencedygtige priser, ønsker vi også at bidrage til udviklingen af vores lokalområde på andre måder.

Vi ved, at det forpligter at være et lokalt forankret multiforsyningsselskab. Vi ønsker at møde vores kunder i øjenhøjde og behandle dem med respekt. De skal kunne regne med os, og at vi leverer, hvad vi lover – til den aftalte pris.

Vi ønsker at spille en aktiv rolle i udviklingen af lokalområdet, og vi vil gøre en ekstra indsats for at tiltrække og ikke mindst fastholde de unge mennesker i kommunen til gavn for skoler, ungdomsuddannelser og det lokale erhvervsliv.

### Fokusområder

- Vi har en åben og løbende dialog med vores interessenter. Vi har etableret et forbrugerpanel – GEV & Monopolet – ligesom vi afholder årlige møder eller sender nyhedsbreve til fx installatører, samarbejdspartnere, kommunen og leverandører
- Bestyrelsen mødes jævnligt for at evaluere og justere den strategiske retning for koncernen

- Rammerne for bestyrelsens størrelse og organisering med 7 medlemmer (én formand og én næstformand), hvor hensynet til aldersfordeling, køn, geografisk bosætning og kompetencer bliver drøftet på den årlige bestyrelsesevaluering

### Uddannelse af bestyrelsen

Med 35 ansatte og en omsætning på et tocifret millionbeløb er GEV en stor virksomhed i lokalområdet. For at vi kan blive ved med at være en stærk og attraktiv virksomhed for både medarbejdere og andelshavere, valgte bestyrelsen, at gennemgå et seks dages kursusforløb i 2018, hvor emner som jura, økonomi, strategi og kommunikation blev drøftet sammen med direktionen.

GEV's bestyrelse består af formand; speditør Jørgen Kristensen. Næstformand og forhenværende forretningsfører; Nis Chr. Sørensen. Bestyrelsesmedlem og revisor Jens Elkjær-Larsen. Bestyrelsesmedlem og ingeniør Knud Hoff Lauridsen. Bestyrelsesmedlem og sparekassefuldmægtig Carsten Skov. Bestyrelsesmedlem og butiksejer Johnny Hansen. Bestyrelsesmedlem og daglig koordinator Lotte Thomsen.

For bestyrelsens arbejde i GEV for perioden 01.04.2018-31.03.2019, honoreres Bestyrelsen med følgende; formanden kr. 70.032, næstformanden kr. 21.000. Øvrige bestyrelsesmedlemmer honoreres med diæter for møder mv., der udgør kr. 1.320 pr. døgn.

I GV honoreres formanden i samme periode med kr. 19.512. Øvrige bestyrelsesmedlemmer honoreres med diæter for møder mv., der udgør kr. 810 pr. døgn. Bestyrelsen har udarbejdet God selskabsledelse i GEV som kan ses i sin helhed på bilag 2.

## Kundeforhold

Det skal være nemt for kunderne at komme i kontakt med os – ikke blot ved akutte hændelser og driftsforstyrrelser, men også ved almindelige forbrugs- og regningsspørgsmål. Ved akutte driftsforstyrrelser står vagten telefonisk til rådighed 24 timer i døgnet hele året rundt. Som et led i arbejdet med at forbedre kundeoplevelse, udtrækkes der hver måned en liste med 20 kunder, hvis flowafgift er særligt højt. Disse kunder vil modtage et opkald fra vores teknikere med tilbud om at få gennemgået deres varmeanlæg for uregelmæssigheder.

## GEV & Monopolet

Vi har løbet af foråret 2018 introduceret GEV & Monopolet – et nyt online kundepanel, der har til formål at øge dialogen mellem andelshaverne og GEV. Andelshavere i Grindsted har hermed mulighed for at give deres mening til kende vedrørende forskellige emner, der kan have indflydelse på kundeforholdet.

## Indflydelse på fremtidens GEV

Som medlem af GEV & Monopolet vil du blive inviteret til at deltage i 2-3 spørgeskemaundersøgelser om året,

hvor kunderne bl.a. kan give sin mening til kende om videreudvikling af fremtidige arrangementer, herunder generalforsamlingen og messer samt øvrige åbent hus-arrangementer. Efter hver undersøgelse trækkes lod om forskellige gaver som tak for hjælpen. Der er i øjeblikket 41 aktive medlemmer.

## Partnerskaber

GEV samarbejder med mindre regionale el, vand og varmforsyninger om håndtering af administrationsydelser, herunder kundeservice, IT, økonomi og drift, hvor det fremmer muligheden for at fremstå som en konkurrencedygtig helhedsleverandør i forsyningsområdet.

Ved at indgå disse partnerskaber kan vi reducere vores driftsomkostninger og højne vores kompetencer, hvilket bidrager til udviklingen af vores forretning.

## Nye partnerskaber i 2018

GEV indgik i løbet af 2018 administrationsaftaler med Kibæk Vandværk og Studsgård Vandværk vedrørende håndtering af IT, kundeservice og økonomi. Derudover har vi indgået aftaler med Billund Kommune og Snejbjerg Vandværk pr. 1. januar 2019. Der har i forbindelse med Snejbjerg Vandværks aftale været konverteringsopgaver i 2018, så samarbejdet er klar i 2019.

## Oversigt over GEV's partnerskaber i 2018

### PARTNERSKABER

Billund Drikkevand

Billund Spildevand

Filskov Vandværk

Hejnsvig Varmeværk

Hjerting Service (El og vand)

Hjerting Transformerstation

Kibæk Energi

Kibæk Net

Kibæk Vandværk

Samstrøm

Studsgård Vandværk

Sunds Elforsyning

Sunds Forsyning

Sønder Omme Vandværk

Tarm Elværk

Tarm Elværk Net

Vesterhede Vandværk

Vestjyske Net

Videbæk Energiforsyning

Videbæk Elnet

Videbæk (Herborg)

Vildbjerg Tekniske Værker

Vildbjerg Elværk

Aal Elnet

### Sociale forhold og medarbejderforhold

Det er vores medarbejders engagement og samlede kompetencer, der skal være med til at sikre fremtiden for GEV. Vi har ambitioner om, at GEV skal være en attraktiv og moderne arbejdsplads i lokalområdet, som er i stand til tiltrække, fastholde og videreudvikle de dygtigste og mest engagerede medarbejdere og talenter. Vi stiller krav til alle vores medarbejdere samtidig med, at vi gør meget for at sikre, at den enkelte medarbejder trives, udvikles og udfordres i et velfungerende og inspirerende arbejdsmiljø.

### God adfærd i GEV

#### Adfærd som chef

I GEV har chefteamet fastlagt rammerne for god adfærd som leder. Der er et stort fokus på medarbejdernes trivsel, hvorfor der også holdes løbende 1:1 samtaler.

#### Adfærd som medarbejder

Som medarbejder i GEV er man bevidst om, at man også selv har ansvaret for arbejdsglæde og et godt arbejdsmiljø. Som chefteamet, har medarbejderne fastlagt rammerne for god adfærd.

## Arbejds miljø

I GEV værner vi om arbejdsmiljøet. Vi har fokus på, at alle tager et ansvar for, at vi har et godt arbejdsmiljø.

Vi har derfor også nedsat et samarbejds- og sikkerhedsudvalg; "SISU" – se mere nedenfor.

Der gennemføres Arbejdspladsvurdering – APV – hvert 2. år. Formålet med APV er at højne sikkerheden og forbedre arbejdsmiljøet.

## SISU

Udvalget mødes 3-4 gange om året, for at drøfte emner som fx ledelses- og medarbejderadfærd, arbejdsmiljø og værdier mv.

## Uddannelse og kompetenceudvikling

Vi er som multiforsyningsselskab bevidste om udviklingen i forsyningsbranchen. Nye politiske initiativer bliver iværksat, hvilket stiller krav til den enkelte medarbejders evne til at navigere rundt i en virksomhed i konstant forandring.

Det betragtes derfor som rettidig omhu, at der i starten af 2019 vil blive afholdt individuelle medarbejdersamtaler, hvor der drøftes, hvilke kompetencer der skal videreudvikles for at imødekomme fremtidens udfordringer. Herefter udarbejdes en personlig uddannelsesplan for alle medarbejdere hos GEV.

## Elever

Som en del af vores samfundsansvar, ønsker vi hos GEV at tage ansvar for dannelsen af vores unge mennesker. Som elev i GEV får man kendskab til virksomheden og forsyningsbranchen som helhed. GEV er godkendt som praktiksted for økonomi- og teknisk designer-elever. Godkendelserne træder i kraft pr. 1. januar 2019, og det forventes, at der ansættes en økonomielev i 2019. Med elever, får GEV også tilført ny inspiration og viden, hvorfor vi ser frem til samarbejdet.

## Ledelse

Chefteamet afholder ugentlige møder, hvor virksomhedens fremtidige drift drøftes. Bestyrelsen mødes 8-9 gange om året og afholder jævnligt strategiseminarer, hvor koncernens strategiske retning evalueres og evt. justeres. Det skal være attraktivt at være bestyrelsesmedlem i GEV, hvorfor nye medlemmer også tilbydes muligheden for at deltage på de årlige interne seminarer.

På seminarerne drøftes emner som jura, strategi, HR, økonomi og kommunikation, så bestyrelsen er godt klædt på til at lede fremtidens GEV. Et menigt bestyrelsesmedlem skal regne med at bruge mellem 3 og 4 timer om måneden, mens formanden bruger 3-4 timer om ugen.

## Værdier

GEV arbejder ud fra værdierne: professionel, åben og sammenhold. Med værdierne i rygsækken, skal vi sammen sikre, at vi agerer professionelt og åbent over for

kunder, samarbejdspartnere og øvrige interessenter, der måtte have en interesse i vores virksomhed.

## Intern overvågning og IT-sikkerhed

### Intern overvågning

GEV Elnet A/S er omfattet af bekendtgørelsen 980 af 6. oktober 2011 "Om program for intern overvågning for netvirksomheden, transmissionsvirksomheder og Energinet.dk i henhold til elforsyningsloven".

GEV Elnet A/S har, siden 2006, derfor lavet en årlig beretning om intern overvågning. Denne beretning kan findes på vores hjemmeside [www.gev.dk](http://www.gev.dk).

De medarbejdere i koncernen, der har adgang til kundedata, er alle instrueret i at behandle oplysninger fortroligt, idet disse oplysninger således alene anvendes til at gennemføre selskabets elforsyningsaktiviteter i overensstemmelse med elforsyningsloven og GDPR.

### Undervisning i GDPR (Persondataforordning)

Alle medarbejdere har fået undervisning og instrukser i behandling af persondata med baggrund i GDPR-lovgivningen. Denne lovgivning trådte i kraft 25. maj 2018.

### IT-sikkerhed

Som en datadrevet og procesorienteret virksomhed, skal så megen viden og så mange processer som muligt være digitale.

Dette sætter store krav til vores medarbejdere, om at håndtere data med omtanke og tage IT-sikkerhed alvorligt. Medarbejdere og samarbejdspartnere får løbende opdateringer om sikkerhedstrusler og sikker IT-adfærd.

GEV måler, vurderer og følger op på informations-sikkerhedsområdet på følgende måde:

- Løbende entydig registrering og opfølgning på hændelser inden for informationssikkerhedsområdet
- Løbende registrering af tiltag inden for informationssikkerhedsområdet
- Opfølgning på vidensniveau inden for informationssikkerhedsområdet hos GEV
- Gennemførelse af uafhængige tredjepartsrevision og evaluering af informationssikkerheden.

## CSR i GEV

### Sponsorater til glæde og gavn for alle



GEV samarbejder med partnere primært inden for sport og kultur, hvor der er et match mellem GEV, vores vision, værdier og det sponserede. Vores sponsorpolitik er derfor baseret på et noget-for-noget princip og ikke velgørenhed, hvorfor begge parter skal drage nytte af samarbejdet.

*”Sponsorater er for os et strategisk samarbejde, der understøtter vores vision og værdier. Vi arbejder altid målrettet på at skabe merværdi for GEV og vores interessenter.*

René Heiselberg Gier  
Direktør, GEV

Sponsoraterne er forretningsmæssige aftaler, der skal være med til at skabe synlighed samt opbygge og øge kendskabet til GEV, således GEV bliver den foretrukne leverandør. At kunderne kender os, når vi laver kampagner og andre reklamefremstød, er med til at øge salget i de kommercielle selskaber.

Vi bruger aktivt de netværk, vi får adgang til via sponsoraterne til partnerskaber og salg til andre erhvervsvirksomheder.

#### Hvad støtter vi?

Vi vil gerne give noget tilbage til lokalsamfundet. Vi sponsorerer derfor gerne til tag, der øger eller fastholder kompetencer og viden i foreninger i lokalområdet.

#### To årlige ansøgningspuljer

Sponsorater kan søges i februar og september måned. Ansøgningsblanketten, der er tilgængelig på hjemmesiden skal benyttes til formålet. Sponsorat udbetales senest 3 måneder efter ansøgningsfristens udløb. Der er nedsat et sponsorudvalg, der vurderer de indkomne ansøgninger. Afgørelser kan ikke påklages.

#### Finansiering

Midlerne til sponsorater kommer fra GEV's kommercielle selskaber. Derfor bliver fx elprisen ikke højere, når vi indgår aftaler om sponsorater. Der er en årlig sponsorpulje på i alt maksimum 250.000 kr. Sponsoraterne fordeles til 1-3 projekter, såfremt der er ubrugte midler i sponsorpuljen. Et projekt kan tildeles et sponsorat på minimum 50.000 kr. og maksimum 150.000 kr. Der kan tegnes aftale om sponsorat for en periode på maksimalt 3 år.

#### Vi støtter ikke

Politiske projekter eller projekter med religiøse og diskriminerende formål.

## Nye sponsoraftaler i 2018

GEV har i løbet af 2018 indgået tre sponsoraftaler med henholdsvis GGIF Håndbold, Grindsted Rideklub og Gyttegård Golfklub. Baggrunden for at indgå disse sponsorater er, at de tre foreninger har mange medlemmer i alle aldersgrupper. De er hver især særligt dygtige til at tiltrække særligt det yngre segment. I GEV betragter vi det som særligt vigtigt at kunne tiltrække og fastholde vores unge mennesker i Billund Kommune, fordi det kommer de lokale folkeskoler, ungdomsuddannelser og erhvervsliv til gode.

### Gyttegård Golfklub

GEV har støttet klubben med et tilskud på 75.000 kr. til opførelsen af den nye overdækning på driving-range udslagsstedet på Gyttegård Golfklub.

### GGIF Håndbold

GEV har støttet foreningen med et treårigt sponsorat på i alt 300.000 kr. til kamptrøjer, træningstøj (bukser og trøje) samt opvarmningsbukser.

### Grindsted Rideklub

GEV har støttet rideklubben med et tilskud på 65.000 kr. til den nye bund i elevhallen.



## Lokal samfundsinvolvering

### GEV og Scanenergi A/S i samarbejde om energioptimering

GEV indgik i løbet af efteråret 2018 en strategisk samarbejdsaftale med Scanenergi A/S om at tilbyde energioptimering til erhvervs kunder med et betydeligt energiforbrug i lokalområdet. Scanenergi er ejet af en række forsynings selskaber i det midt- og vestjyske, herunder GEV.

#### Tilbud om energioptimering til erhvervs kunder

Aftalen gik ud på, at Scanenergi tog kontakt til potentielle erhvervs kunder med tilbud om at få en gennemgang af bygninger, processer mv. med henblik på at synliggøre muligheder for energioptimering.

Scanenergi har gennem mange år tilegnet sig den nødvendige viden omkring energioptimering, og hjælper hver dag virksomheder inden for forskellige brancher med at identificere og realisere deres energioptimeringspotentialer. I langt de fleste tilfælde vil virksomhederne kunne reducere deres totale energiforbrug betragteligt.

#### Positive forventninger til samarbejdet

Beslutningen om at indgå denne samarbejdsaftale, betegnes af direktør hos GEV, René Heiselberg Gier, som "meget positiv". Den har nemlig fokus på at understøtte den grønne omstilling samt skabe vedvarende relationer til lokalområdets erhvervs kunder i samarbejde med kompetente kollegaer hos Scanenergi.

"Den energi, der optimeres, vil i sidste ende kunne reducere vores behov for brændsel, mv. ligesom det vil medvirke til at udbalancere distribution på ledningsnettet, både når det gælder el og varme. I forbindelse med den grønne omstilling skal have iværksat en række tiltag, hvoraf dette blot er et af mange. Vi håber naturligvis på, at erhvervslivet vil tage godt imod dette initiativ".

#### René Heiselberg Gier

Direktør, GEV

#### Fælles ansvar for den grønne omstilling

GEV har iværksat en række initiativer, der skal understøtte selskabets ambitioner om at blive et selvstændigt, bæredygtigt og grønt multiforsynings selskab inden for bæredygtige og miljørigtige komfortløsninger på forsyningsområderne el, vand, varme og fibernet. *"Vi er i øjeblikket i gang med at foretage en fuldstændig inspicering af egne bygninger og lokationer i Grindsted og omegne, for at identificere potentielle kilder til energispild".*

#### René Heiselberg Gier

Direktør, GEV

Den nye aftale mellem GEV og Scanenergi skal betragtes som en længerevarende aftale, der skal styrke vidensdeling og samarbejdet med erhvervs kunder i lokalområdet.

## GEV adopterer 4.A fra Grindsted Privatskole



Onsdag den 12. september 2018 gæstede 19 spændte og spørgelystne elever fra 4. A på Grindsted Privatskole GEV Huset på Tårnvej 24 i Grindsted.

Besøget markerede starten på et længerevarende samarbejde, hvor eleverne kommer til at stifte bekendtskab med GEV's miljørigtige og bæredygtige leverancer på el, vand, varme og fibernet samt den grønne omstilling.

Dette er blot nogle af de emner, som eleverne kommer til at arbejde med, når de kommer på besøg hos GEV.

Samarbejdet mellem Grindsted Privatskole og GEV løber som udgangspunkt indtil eleverne går ud af 9. klasse.

### Samfundsansvar og dannelse af unge mennesker

Samarbejdet er et initiativ fra Relationsnetværket ved Karsten Vester. Projektet, der hedder "Virksomheder adopterer skoleklasser", er landsdækkende. Der laves formelle aftaler mellem skoler og virksomheder, der ønsker at udvise social ansvarlighed og proaktiv støtte op om dannelsen af vores unge menneske. I GEV har vi adopteret 4.A fra Grindsted privatskole.

### Et spændende læringsbesøg

Klassen blev budt velkommen af kommunikationsmedarbejder Michael Rahbek og fik ved samme lejlighed udleveret navneskilte og deres helt egen GEV-T-shirt til stor begejstring for eleverne.

Programmet for det første læringsbesøg bød på en introduktion til GEV ved direktør René Heiselberg Gier, rundvisning samt medarbejderoplæg om nogle af de varierende arbejdsopgaver, der drift til dagligt løses i kundeservice, økonomi, projekt og driften.

## Grindsted Vandværk indviede kildefelt 3 for offentligheden

Omkring 100 andelshavere havde lørdag den 16. juni 2018 valgt at slå vejen forbi den længeventede åbning af Grindsted Vandværks kildefelt 3. Grindsted Vandværk havde i dagens anledning valgt at arrangere et mindre orienteringsløb med start fra GEV Huset på Tårnvej 24 i Grindsted, kl. 10:30.

Alle fremmødte fik ved ankomst udleveret en tipskupon med 16 spørgsmål fordelt på fire poster langs den ca. 4 km lange rute ud til kildefeltet. Deltagere med flest rigtige besvarelser, var samtidig med i lodtrækningen om at vinde en række flotte præmier, herunder en flot sportstaske eller et par gode flasker vin fra GEV.

### Skønt naturområde til glæde for kunderne

Arrangementet blev indledt med en velkomsttale af formand for Grindsted Vandværk, Nis Christian Sørensen, hvor han satte ord på, hvorfor man har valgt at gøre kildefeltet tilgængeligt for offentligheden samt lidt om de fine indvindingsressourcer, der findes i området.

*"Et så skønt område, skal ikke gemme væk, men være et aktiv for vores andelshavere. Der er opsat borde og bænke, og selvfølgelig skraldespande, som vandværkets medarbejdere vil sørge for bliver tømt.*

*På den måde har vi også sikret, at brugerne har mulighed for at rydde op efter sig selv, så, området bliver*

*ved med at være skønt – og vi passer på vores natur og vandet i undergrunden".*

**Nis Christian Sørensen**

Formand for Grindsted Vandværk

### Kildefeltet blev navngivet

Grindsted Vandværk havde i forbindelse med arrangementet udskrevet en navngivningskonkurrence, hvor alle interesserede kunne komme med forslag til et navn for kildefeltet. Vinderen ville blive præmieret med et halvt års gratis internet fra Altibox, der er en af GEV's samarbejdspartnere inden for levering af internet, tv og telefonitjenester.

Den heldige vinder af konkurrencen blev Aase Karstensen fra Grindsted med navnet Grindstedkilden. Efter som kildefeltet ligger i Stenbæk Plantage, valgte formand Nis Christian Sørensen og den øvrige bestyrelse hos Grindsted Vandværk dog navnet Stenbækkilden, der således blev kildefeltets nye navn.

Grundet tiltagende regn og skeptiske blikke fra især de fremmødte cyklistere, blev det besluttet at fremskynde udtrækningen af vinderne i dagens orienteringsløb med en halv time, hvorefter det var tid til at forsyne sig med en kold forfriskning fra teltet eller en varm hotdog fra ALTIBOX, inden arrangementet sluttede omkring kl. 12:30.

#### Fakta om kildefelt 3

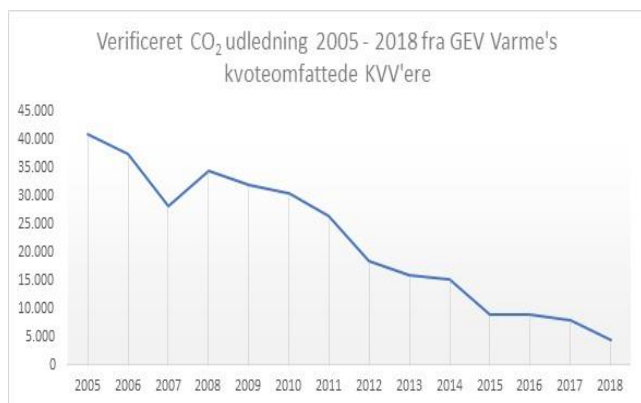
- Grindsted Vandværk har indhentet vand fra kildefeltet siden 2001.
- Kildefeltet er på ca. 12,2 ha. Det svarer til ca. 24 fodboldbaner.
- Vandet fra kildefeltet er ca. 2.000 år gammelt.
- Kildefeltet er frit tilgængeligt for alle, der har lyst til at nyde en gå- eller cykeltur, en god kop kaffe eller en picnic i den smukke natur.
- Kildefeltet ligger i Stenbæk Plantage, hvorfor det officielle navn for kildefeltet er Stenbækkilden.

## Miljøforhold

GEV har som multiforsyningsselskab en væsentlig interesse i at bidrage til den grønne omstilling. Vi skal bl.a. være fri for fossile brændsler inden udgangen af år 2030 samtidig med, at vi skal kigge hen imod nye forretningsmodeller, der understøtter den grønne omstilling. En stor del af vores kerneforretning er allerede og vil i årene fremover blive påvirket af de lovmæssige krav, der stilles til forsyningsselskaberne i Danmark. Det er derfor rettidig omhu, at vi allerede nu er begyndt at investere i nye projekter, der skal bidrage til udviklingen af nye produkter og services til gavn for vores kunder.

### CO<sub>2</sub>-udledning i 2018

Beregningen af CO<sub>2</sub> udledningen i 2018 fra GEV Varme A/S' kvoteomfattende KVV'ere<sup>2</sup> viste en udledning på 4.345 tons, eller 10,6 % af udledningen i år 2005.



Faldet skyldes flere samtidige faktorer, hvoraf følgende har haft de største påvirkninger:

- Aftag af overskudsvarme via kondenseret røggas fra Dupont
- Produktion på eget flisværk
- Produktion på egen elkedel
- Aftag af overskudsvarme fra processer hos Billund Vand & Energi
- Aftag af biogas fra Grindsted Genbrugsplads

Ovenstående har medført en betydelig reducereing i anvendelsen af fossile brændsler.

---

<sup>2</sup> KVV = kraftvarmeværker.

## 100 % grøn vindenergi til alle vores kunder

Samstrøm A/S er et elhandelsselskab, der ejes af flere forsyningsselskaber, herunder GEV. Pr. 1. maj 2018, besluttede ejerne af Samstrøm at satse på 100 % vindenergi.

Produkterne SAMSTRØM SPOT og SAMSTRØM SPAR ændrede derfor også navn til SAMSTRØM REN SPOT og SAMSTRØM REN SPAR. Som kunde hos Samstrøm vil du dog altid have strøm i stikkontakten, uanset om det blæser eller ej, idet strømforbruget dækkes af vindmøllecertifikater. Med vindmøllecertifikater sikrer man, at der produceres samme mængde strøm ved vindmølleenergi, som der forbruges af kunderne i Samstrøm. Som kunde bidrager du dermed til den grønne omstilling.

Det er Energinet.dk, der sikrer, at der altid er strøm i kablerne – også i de perioder, hvor der ikke produceres vindmøllestrøm i Danmark.

## Energioptimering

Energioptimering og energibesparelser bliver stadig mere efterspurgt hos såvel erhvervs-kunder, som private kunder i forbindelse med energioptimering af eksisterende bygninger og produktionsfaciliteter samt ved nybyggerier og generelle forbedringer af husstanden.

Vi samarbejder derfor med virksomheden Scanenergi A/S, som har stor ekspertise inden for energirådgivning til privatforbrugere og erhvervs-kunder. I løbet af

2018 har vi gennemgået egne bygninger med henblik på at identificere potentielle kilder til energispild.

## Leverandører

Vi forventer, at alle vores leverandører overholder gældende retningslinjer og bestemmelser i de indgåede kontrakter med GEV samt bidrager aktivt til den grønne omstilling. Der er tale om etårige aftaler. Derudover forventer vi, at vores leverandører altid efterleve alle nationale regler fastsat ved lovgivning.

I det omfang vores leverandører anvender underleverandører til produktion af leverancer, er det leverandørens ansvar at sikre, at dennes underleverandør også efterlever de etiske regler for leverandører.

### *El*

Vi køber kun el, via certifikater på vindenergi.

### *Varme*

Vi anvender kun lokalt produceret flis til vores varme-produktion. Flisen indkøbes bl.a. hos privatpersoner i lokalområdet, som transporteres ud til vores eget flisværk i Grindsted.

GEV investerede for få år tilbage i et røggasanlæg, der omdanner dampen fra DuPont's skorstene til energi til fjernvarmen. Dermed er DuPont i stand til at levere ca. halvdelen af GEV's behov for fjernvarme til Grindsted By.

Samarbejdet med DuPont er derfor helt i tråd med ambitionerne om at udrydde fossile brændsler i varmeproduktionen og reducere virksomhedens CO<sub>2</sub>-udledning frem mod år 2030. Samtidig er det med til at sikre en lav fjernvarmepris i Grindsted.

## Rangering

GEV har i øjeblikket ingen sekundære leverandører, men forventer at øge samarbejdet med DuPont i de kommende år samt i endnu højere grad udnytte synergiene fra gasproduktionen på Grindsted Renseanlæg med forventning om en større leverance til GEV.

Alle leverandører er ved kontraktunderskrivelse blevet gjort bekendte med GEV's strategi for den grønne omstilling.