

Årsrapport 2020

GEV I ORD OG TAL



VI VIL VÆRE EN ATTRAKTIV OG GENNEMSIGTIG VIRKSOMHED FOR ANDELSHAVERNE

- EN DEL AF VISIONEN FOR GEV

VAND · EL · VARME · FIBERNET



INDHOLD



Tårnvej 24
DK-7200 Grindsted

Tel. 75 32 11 66
E-mail: mail@gev.dk
CVR 25 50 90 80

Årsrapport for året afsluttet 31. december 2020.

Udgivet 19. april 2021

04 Formanden og direktøren får ordet

- 04 Grønne Grindsted
- 06 Lad os mødes om nærvær og dialog

07 Andelstanken luner lokalt

- 08 Historien kort og godt
- 09 Et forbrugerejet GEV a.m.b.a.
- 10 Da to blev ét
- 11 GEV Koncernen i 2020
- 12 En lokal forsyning skal gøre en forskel
- 13 Mød Johnny fra bestyrelsen
- 14 CO₂-regnskabet i GEV
- 15 10 gode råd til at spare CO₂ derhjemme
- 16 Grøn fjernvarme til Grindsted
- 17 Stærke partnere - lokalt og regionalt

18 Sammen om fremtidens Grindsted

- 19 'Grindsted - den grønne hovedstad' tager hul på fremtidens fællesskab allerede i dag

- 20 Lead the Talent og de mange akademikere
- 21 Hvorfor er GEV gået ind i 'Grindsted - den grønne hovedstad'?
- 23 Det fleksible energisystem i Billund Kommune
- 24 GEV støtter lokale foreninger
- 26 At være andelshaver i Grindsted

27 Projekt, drift og udvikling

- 28 Hjælp til kommunens gadelys
- 30 Anlægsprojekter 2020 og 2021
- 32 Grøn tankegang sikrede en varmepumpe til Stenderup-Krogager
- 33 Pilotprojekt: Køling til GEV Huset
- 35 Elbiler og ladestandere

36 GEV som arbejdsplads i 2020

- 37 Kan vi skabe en attraktiv arbejdsplads?
- 39 Et anderledes år...for de fleste

- 41 Martin kan se, når du går på toilettet
- 42 Overordnet organisation
- 43 Lars sorterer skraldet

44 Vi sætter strøm på digitaliseringen

- 45 Hvorfor digitalisering?
- 46 Fokus på vores IT
- 46 IT-sikkerhed
- 46 Fjernaflæste målere

47 GEV i tal 2020

- 48 Vores tal skal give mening for dig og mig
- 50 Udgifter for en husstand i 2020

Se det komplette årsregnskab og årsrapport fra revisionen ved at klikke her: [GEV Årsregnskab](#)

GRØNNE GRINDSTED

COVID-19 har sat sit præg på hele 2020 og jeg kunne let bruge meget plads og især fokus på det. Jeg vil dog nøjes med at konstatere, at GEV hele vejen rundt har klaret situationen rigtig godt. En del medarbejdere har arbejdet hjemme i store dele af året. Vores drift- og projektafdeling er dog mødt ind på arbejde - med alle de krav vi alle er så bekendt med nu.

Jeg er glad og tilfreds med de løsninger, der er blevet lavet, selvom omstændighederne har været noget anderledes - og vi er her jo stadigvæk. Når jeg ser tilbage på de lidt større linjer i 2020, så har det været et interessant år. Vi har gennemført fusionen mellem Grindsted El- & Varmeværk og Grindsted Vandværk med succes. Som jeg lovede inden fusionen, har der jo ikke været grund til nogen revolution, men nærmere en formalisering af det tætte, langvarige og succesfulde samarbejde vi allerede har haft.

Det nye GEV a.m.b.a. er kendetegnet ved at levere en høj grad af forsyningsikkerhed inden for alle vores kerneområder: Vand, varme el og fiber. Det er vigtigt for hele bestyrelsen, at vi gør dette til den bedst mulige pris. Vi mener, i høj grad, at vi allerede leverer dette til vores andelshavere, men vi kommer aldrig til at fjerne fokus fra det. Der er dog andre ting vi i bestyrelsen har brugt tid på at diskutere.

Lokalt engagement er et af de emner. Vi mener, at GEV skal være med til at sikre, at Grindsted bliver så 'grønt' som muligt i fremtiden. Det betyder, at vi godt tør sætte grøn omstilling før pris i nogle sammenhænge. Vi vil også gerne være med til at fastholde og tiltrække arbejdspladser og borgere til byen. Det gør vi på forskellige måder. Blandt andet er vi stolte sponsorer af flere lokale foreninger i byen, ligesom vi, i 2021, igen skal have nye elever gennem en uddannelse. Vi ved, at vi kan tilbyde en uddannelse for eleverne, der sikrer, at de bliver en attraktiv arbejdskraft, når de er færdiguddannede.

Vi har også, i samarbejde med 'Grindsted - Den Grønne Hovedstad', haft flere unge akademiske talenter til at arbejde i GEV Huset gennem virksomheden 'Lead The Talent' i 2020. Vi er glade for at have haft gavn af de unge menneskers store talenter, ligesom de akademisk uddannede talenter har fået uvurderlig virksomhedserfaring,

der i flere tilfælde har skaffet dem job efter endt projektførløb i GEV og GDGH. Vi håber på den måde at være med til at øge kendskabet til Grindsted som by for de unge, men også åbne for muligheden for, at deres karriere kan starte lokalt her i området.

Et andet relateret emne vi går med tanker om, er hvordan vi kan få flere lokale unge mennesker til at interessere sig for og involvere sig i GEV i fremtiden. Det er et arbejde vi åbner mere op for i 2021. Jeg håber jeg kan fortælle meget mere om dette i næste års rapport. Jeg er samtidigt også spændt på 2021, hvor vi som virksomhed og organisation går tættere på et spændende projekt vi kalder 'Den attraktive arbejdsplads'. Vi ønsker også i fremtiden, at tiltrække de dygtigste medarbejdere, der passer ind i vores organisation og kultur.

Det sidste jeg vil dele med jer, er glæden over det gode samarbejde vi har med forskellige partnere rundt om i det midt- og vestjyske. Særligt ønsker jeg at nævne samarbejdet vi har med forsyningerne RAH i Ringkøbing og Thy-Mors Energi. Vi har et kommercielt selskab sammen, der hedder RGT Holding. Gennem RGT Holding har vi investeret i en ung og fremsynet virksomhed; **True Energy**.

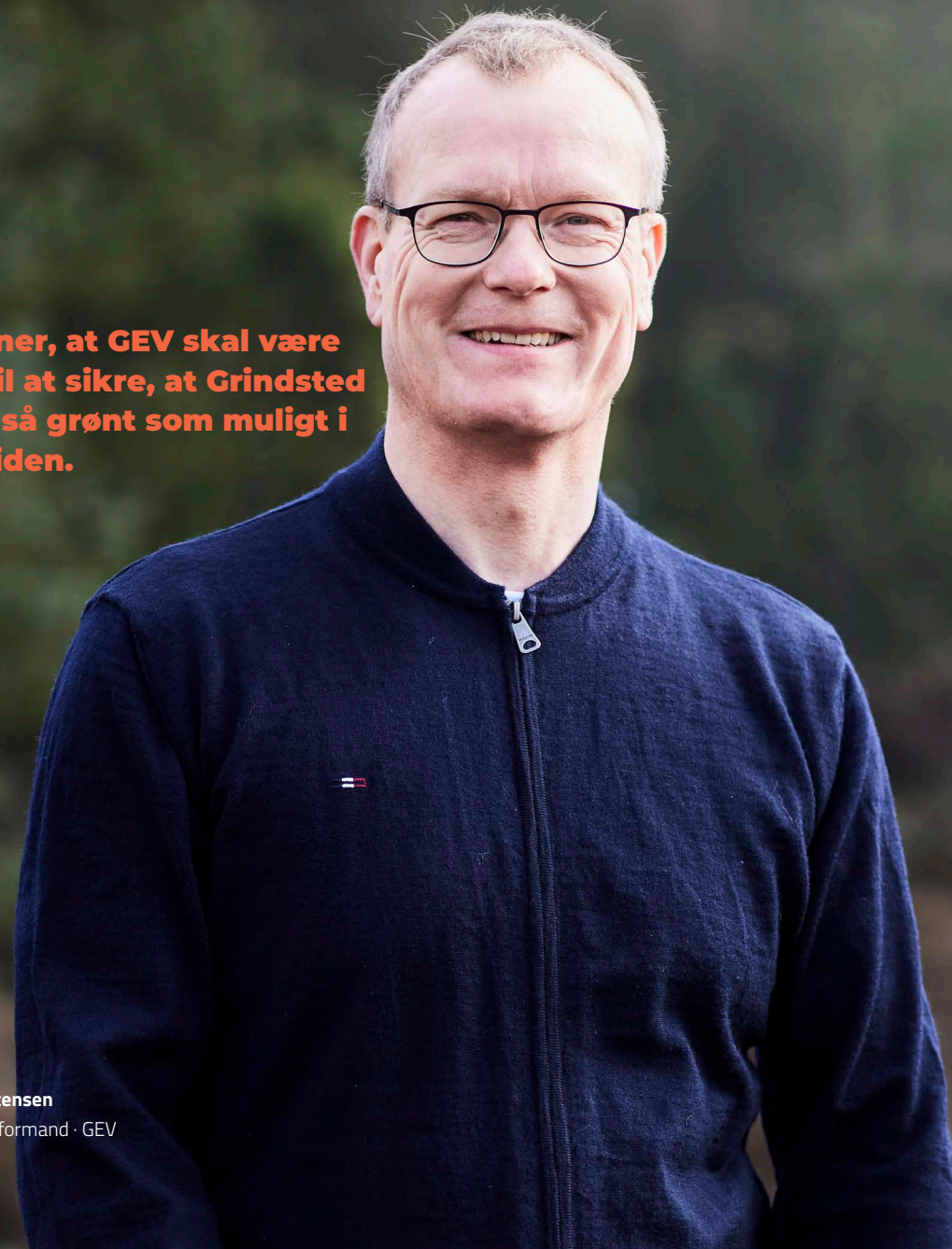
True Energy er i gang med mange spændende ting, men beskæftiger sig blandt andet med intelligent styring af energi, herunder ladestyring til el-biler, der er et område i vækst. True Energy tilbyder løsninger til styring af ladning af elbiler, men også styring på andre områder, der gør det muligt at kombinere 'det grønne valg' med en optimering på prisen. Det kan den enkelte bruger selv styre. Som så meget andet i denne tid, foregår det gennem en app. Vi har store forventninger til dette selskab i fremtiden, så gør jer selv den tjeneste at holde et vågent øje med True Energy.

Vi har meget mere på bedding til 2021 og længere ude i fremtiden, og håber, at vores andelshavere, det lokale Grindsted og vores samarbejdspartnere fortsat vil støtte vores udvikling - til vores fælles bedste.

Rigtig god læselyst.



Vi mener, at GEV skal være med til at sikre, at Grindsted bliver så grønt som muligt i fremtiden.



Jørgen Kristensen
Bestyrelsesformand · GEV

LAD OS MØDES OM NÆRVÆR OG DIALOG

De fleste på min alder husker hvor de var, da Danmark vandt EM i fodbold, mange husker den 11. september 2001 og alle husker den dag deres børn blev født. Jeg tror også de fleste vil huske, hvad de lavede, da vi erfarede, at Danmark blev lukket ned.

Nedlukningen skabte i store dele af samfundet en ny virkelighed for mange virksomheder - lokalt og nationalt. COVID-19 blev den virkelighed i 2020, som vi forhåbentligt en dag vil mindes som noget der 'skete en gang' - ligesom EM og 11. september.

Med børn på den ene side, arbejdskrav på den anden, corona-hår og online møder, så måtte mange i 2020 forsøge at løse en perlerække af opgaver på nye måder, mens analog blev til digital. Også i GEV krævede det hurtig omstilling på mange fronter, men heldigvis var vi godt forberedt og vi oplevede kun i starten et lille tab i effektivitet. Samtidigt har en stor del af vores medarbejdere skullet blive på arbejdet, så forsyningen af el, vand, varme og fiber fortsat lever op til GEV's og Grindstedes vanlige standard. Jeg er meget stolt over den villighed og professionalisme jeg har oplevet fra alle vores medarbejdere i løbet af de to nedlukninger i 2020.

Generalforsamling og fusion blev udsat i foråret, men vi kom i mål til sidst og i dag står vi stærkere, som ét samlet GEV. Det har for nogen

skabt bekymring for, hvilken forandring det ville medføre. For os har det dog altid handlet mere om forankring af de to andelsselskabers interesser og daglige samarbejde.

Nu er vi så én andelsvirksomhed - mere klar end nogensinde før til, først og fremmest, at levere den høje forsyningssikkerhed en by som Grindsted kræver og fortjener. Dernæst gør vi det både billigt, men især også grønt. Vi ved nemlig, at vores plads som forsyning i fremtiden sikres, når vi laver bedre løsninger - for vores andelshavere og for miljøet. Tiden, hvor prisen var eneste parameter for succes er slut og derfor vælger vi at sætte mere fokus på den grønne omstilling og forsøge at gøre Grindsted mere grøn. Det starter med en fossilfri forsyning. Vi er ikke i mål endnu, men i 2020 var Grindsted varmforsyning 85% fossilfri. Et skridt på vejen og vi knokler videre for at gøre det endnu bedre.

2020 blev også året, hvor vi tog de første spadestik i et stort fremtidigt projekt: 'Det fleksible Energisystem'. Det omhandler stigende



krav til mere varmforsyning i Billund by, som vi kan hjælpe med gennem en såkaldt transmissionsledning fra Grindsted til Billund. Gennem vores samarbejde med IFF (Dupont), har vi ofte en overproduktion af varme. Derfor mener vi godt, at vi kan hjælpe hinanden ind i den grønne omstilling. Det er samtidigt kun første skridt i samarbejdet med Billund Varmeværk - der er også andre gode idéer til, hvordan de to byer kan samarbejde om at skabe noget for andelshaverne og for miljøet.

Jeg håber I vil læse dette års udgave af året der gik i GEV og minder gerne om, at vi altid er til rådighed for vores andelshavere. Lad os gøre 2021 til året, hvor nærvær, samarbejde og dialog bliver udgangspunktet for Grindsted.

Vi glæder os til at møde jer med go' energi igen i det kommende år.

René Heiselberg Gier
Direktør · GEV



■
**ANDELSTANKEN
LUNER LOKALT**



Thisted Arbejderforenings udsalg på lille torv, ca. 1906

HISTORIEN KORT OG GODT

Andelsbevægelsen har tråde langt tilbage i Danmark. Den første forbrugsforening opstod i Thisted helt tilbage i 1866. Faktisk blev den inspireret fra England, hvor de første idéer om en andelsbevægelse tog sin begyndelse i slutningen af 1700-tallet. I 1844 blev den første succesfulde andelsforening grundlagt i den nordengelske by, Rochdale.

Selvom vi i Danmark ikke kan prale af, at have startet andelstanken, så er det afgjort i Danmark at andelsbevægelsen har sin største udbredelse og forgrening. Hvor tanken om andelsbevægelsen tog sit udspring i Nordengland, så er de producerende andelsforeninger en dansk opfindelse.

Tilbage i slutningen af 1800-tallet var fordelene ved at stå sammen helt tydelige, og i 1896 blev Fællesforeningen for Danske Brugsforeninger, FDB, så dannet. Deres væsentligste formål var at foretage fællesindkøb for medlemmerne. FDB var forløberen for det, vi i dag kender som **COOP a.m.b.a.**, der i dag stadig bygger på de snart 200 år gamle principper.

Store firmaer i Danmark i dag er bygget på andelstanken og funderet i demokratiske medlemsskaber, hvor der er høj grad af medlemsbestemmelse den dag i dag. Andelsmejerierne startede med Hjedding Andelsmejeri i 1882, og over tid blev de samlet til den virksomhed vi i dag kender som **Arla Foods a.m.b.a.**, der har flere end 12.500 mælkebønder i flere europæiske lande som ejere, og som har en omsætning på omtrent 80 mia. kr.

Danish Crown blev bygget på samme tanke og har i dag 8.500 andelshavere og omsætter for 58 mia. kr. årligt. Det største andelsselskab i Danmark i dag er dog nok **Nykredit**, der ejes af låntagerne og som står for mere end 30% af det danske lånemarked.





ET FORBRUGEREJET GEV A.M.B.A.

Men hvorfor overhovedet nævne andelsbevægelsens historie i en årsrapport for en multiforsyningsvirksomhed?

Det gør vi fordi andelsbevægelsen stadig i høj grad lever i de lokale samfund. Selvom der over de sidste 150 år er blevet færre og færre, men dog større og større andelsforeninger, så er tendensen faktisk, at der igen er begyndt at spire nye andelsforeninger op i de lokale samfund.

Men ikke mindst, så skriver vi det selvfølgelig fordi GEV er et a.m.b.a. - et andelsselskab.

Vi er ejet af jer - vores andelshavere.

Har du et aftagenummer på el, vand eller varme, så er du andelshaver i GEV - og dermed ejer. Det betyder, at hver eneste ansat i GEV er der for at sikre, at vi hver dag leverer forsyning af el, vand, varme og fiber med høj forsyningsikkerhed, stabilitet og kvalitet. Det betyder, at vi stadig kæmper for at være en lokalt engageret multiforsyning. Det synes vi giver mening. Både for prisen og for de muligheder vi sammen har for at gå foran - f.eks. med den grønne omstilling, bæredygtige løsninger eller innovative tiltag.

Alt sammen noget der skal komme Grindsted til gode i sidste ende - og derigennem dig som andelshaver.

DA TO BLEV ÉT

2020 blev året, hvor Grindsted Vandværk a.m.b.a. og Grindsted El- & Varmeværk a.m.b.a. fusionerede efter mange års samarbejde. Begge virksomheder er historisk funderet i andelstanken helt tilbage fra starten. El- & Varmeværket med over 100 år på bagen og Vandværket med mere end 75 års historik. Men netop som mange af de mindre mejerier samledes for at blive stærkere, var tiden også kommet til at de to forsyninger her måtte samles.

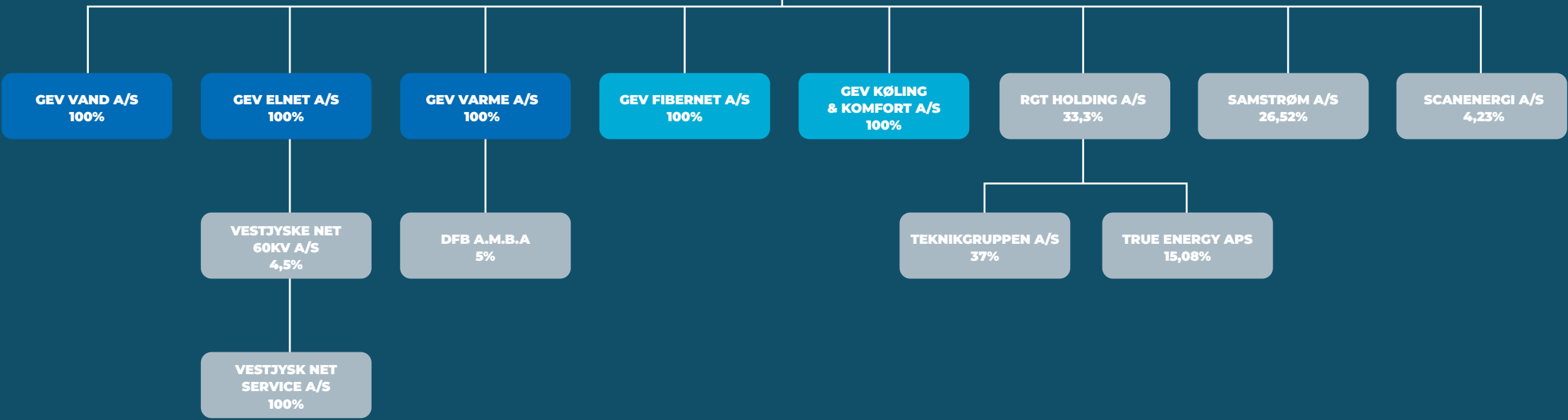
De fleste andelshavere mærker ingen forskel nu og her, ser ingen forskel i dagligdagen, men det er håbet at fremtiden byder på et større engagement blandt byens andelshavere, ligesom det ønskes at få flere andelshavere til at engagere sig i GEV - f.eks. ved at møde op til generalforsamlinger, stille spørgsmål i det daglige og derved fortsat insistere på, at det er i byens interesse at beholde et lokalt multiforsyningsselskab.



GEV KONCERNEN I 2020

GEV A.M.B.A.

GEV A/S*
100%



*GEV A/S ER ADMINISTRATION FOR EN DEL EKSTERNE SELSKABER

ANDELSELSKAB

MODERSELSKAB

KOMMERCIELLE SELSKABER

REGULEREDE SELSKABER

ASSOCIEREDE SELSKABER

EN LOKAL FORSYNING SKAL GØRE EN FORSKEL

At være andelshaver hos GEV må og skal være noget særligt. Det skal betyde noget mere. Det mener vi vil kræve handling. Faktisk startede vi allerede arbejdet for at blive mere lokalt engagerede tilbage i 2016.

Vi er dog langt fra færdige, men det handler egentlig om en flytning fra en tankegang om "kun" at levere stabil og driftssikker forsyning til området, over mod at blive en medspiller for Grindsted - en part, der gør sit for at gøre Grindsted stærkere. For den enkelte, for byen og for erhvervet.

Det betyder meget for bestyrelsen, ledelsen og organisationen GEV, at vi får den ægte involvering ind. Det er ikke noget vi ændrer på én dag. Traditionelt set er forsyning nemlig ikke noget, der er stor interesse for. Derfor er det også tid til at gøre noget nyt for at skabe en fornyet forståelse og interesse.

Konkret betyder det, at GEV i 2021 kigger ind i flere arrangementer - arrangementer der ikke nødvendigvis har fokus rettet mod vand, el, fiber, varme, eller vores årlige generalforsamling. Det er arrangementer, der tager udgangspunkt i netop den stærke forsyning, men som tilbyder andelshaverne mere end 'bare' det.

Hvis Corona så ellers slipper sit tag i Danmark i løbet af 2021, så vil vi stå for forskellige arrangementer du som andelshaver kan tilmelde dig - helt gratis.



VÆRDIER

Professionel
Åben
Sammenhold

ARRANGEMENTER I '21

Flisværkets familiedag - en dag for både store og små med fokus på biodiversitet og fællesskab.

Foredragsaften - kom og spis med GEV og lyt til en spændende oplægsholder.



Hvis ikke vi gør noget i dag, hvad er så den lokale multi-forsynings rolle og styrke i morgen? Hvorfor skal de lokale have lyst til at bevare GEV og ikke bare hedde Norlys, Trefor eller noget helt andet?

Det vi kan gøre, helt konkret, er at åbne GEV og række ud til andelshaverne. Invitere alle ind og give vores andelshavere en stemme, der også tæller på andre dage end på vores generalforsamling.

Det stiller krav til os, men også til at vores andelshavere tør at række ud og vide, at det bliver taget godt imod!

- René Heiselberg Gier, Direktør

MØD JOHNNY FRA BESTYRELSEN

At være en del af det lokale liv har alle dage været centralt for Johnny Hansen. Han har siddet i GEV's bestyrelse siden 2004, men også inden da var han ofte engageret lokalt i Grindsted. Særligt da børnene var mindre og havde interesser der skulle passes.

Det at skulle være en del af en bestyrelse i en multiforsyningsvirksomhed lå ellers ikke lige i kortene, men da Johnny blev spurgt i 2004 tænkte han trods det grundigt over det. Udsigten til de 12 årlige møder var til at overkomme, og han takkede derfor ja. Kort efter hans start blev det antal dog til noget helt andet, da Vestkraft blev solgt, og GEV begyndte udrulningen af fibernettet i Grindsted med pengene fra salget. Det betød, at der pludselig var to møder ugentligt, og det Johnny troede han skulle i bestyrelsen, nemlig fastsætte priser på el, vand og varme til andelshaverne - det blev ikke lige det, der kom først på dagsordenen i hans første tid.

En virksomhed i udvikling

I dag er arbejdet i bestyrelsen stilnet lidt af, og antallet af møder er normaliseret igen. Johnny er stadig i bestyrelsen - blandt andet fordi han hurtigt blev klar over, at det faktisk var et meget spændende arbejde.

- Virksomheden har været i konstant udvikling siden jeg startede. Jeg har endnu til gode at opleve stilstand, siger Johnny.

Til dagligt driver Johnny 'Kontorbutikken' i Grindsted, som han har haft siden 1996. Han er opvokset i Grindsted og netop det, at han på den måde var lokal, mener Johnny selv er noget han kan bringe til bordet i bestyrelsen:

- Jeg har, gennem mit arbejde, tæt nærhed med byen. Jeg bringer en masse lokal forståelse i spil i bestyrelsen. Samtidigt bor jeg i østbyen og det betyder meget i bestyrelsen, at vi repræsenterer forskellige dele af byen. I dag har vi jo alle fjernvarme, men det har vi ikke altid haft. Bestyrelsen ønsker jo at være ægte repræsentanter for vores forsyningsområde.

Andelstanke og virksomhed

Johnny beskriver sig selv som én, der har fået andelstanken ind med modernælken, da hans morfar var landmand. Tilmed er Johnny

selv uddannet gennem FDB (i dag COOP a.m.b.a.), så kendskabet til andelsvirksomheder er på ingen måde fremmed for ham. Johnny ser også gerne, at de kommende generationer får en forståelse for, at andelsvirksomheder er vigtige og har en fremtid i Danmark.

Adspurgt til, hvad han mener om den grønne omstilling og bæredygtighed, så er det tydeligt at Johnny har et stort ønske for Grindsted:

- Vi skal forholde os til, at det er kommet for at blive. Jeg tror, at Grindsted kan være med til at gå forrest i den grønne omstilling. Det er en unik mulighed for lokalområdet.

Selvom Johnny er glad for, at GEV gør sit for den grønne omstilling, blandt andet gennem den næsten fossilfri varmeforsyning, så mærkes det tydeligt, at det handler om mere end GEV for den lokale forretningsmand.

Det handler om Grindsted.

LIDT OM JOHNNY

54 år - gift - to børn og tre børnebørn

Uddannet i butik hos Kvickly

Har lavet lokal radio indtil 1996

Overtog derefter Kontorbutikken

Har drevet et mobildiskotek

Medlem af roklubben og skiklubben

Interesserer sig for mennesker - og musik



CO₂-REGNSKABET I GEV



CO₂ er uundværligt for jordens økosystem, da både træer, planter og blomster har brug for CO₂ for at kunne vokse og leve. Hvis ikke planterne optog kuldioxid, ville de heller ikke kunne frigive den ilt, vi mennesker har brug for. På den måde hænger det hele rigtig godt sammen.

Udfordringen den opstår, når mængden af CO₂ i atmosfæren bliver for stor. Siden industrialiseringens begyndelse i midten af 1800-tallet er mængden af kuldioxid steget så kraftigt, at vores natur ikke kan nå at optage det hele. Langt fra endda.

CO₂ fungerer som glasset i et drivhus. Gassen danner et lag rundt om jorden, som er med til at holde den varm, hvilket vi har brug for i tilstrækkelig grad. Men jo større udledningen af CO₂ er, jo tykkere

bliver det lag af gasser og varmen fra solen får sværere og sværere ved at slippe ud af atmosfæren igen. Det betyder, at temperaturen på jorden stiger, hvilket leder til det vi kender som global opvarmning. Ifølge FN har vi 9 år til at forhindre altødelæggende skader på klimaet og det kræver at vores udledning af CO₂ i 2030 er faldet med 70% i forhold til 1990, der er referenceåret i den sammenhæng.

Det kan være svært at forholde sig til en snak om CO₂, fordi vi ikke kan se udledningen med vores blotte øje. De store mængder CO₂ vi udleder på jorden i dag har dog alvorlige konsekvenser for det fremtidige liv på jorden. Vi vil i endnu højere grad opleve ekstremt vejr som tørke og oversvømmelser, lige som vi vil se flere økosystemer, der vil gå tabt.

Det er derfor vigtigt, at vi tager ovenstående alvorligt, hvis vi skal undgå alvorlige konsekvenser for vores næste generationer. Deres livsvilkår vil svækkes på bekostning af den livsstil vi har i dag og derfor må vi allesammen kæmpe for at undgå dette. Hos GEV er vi gået igang og rejsen er langt fra slut endnu. Sidste år skrev vores formand i årsrapporten, at: "Vi er en del af problemet og en del af løsningen". Det er med de briller, at vores engagement skal ses. Blandt andet ejer GEV Vand skovområder, der tæller positivt på CO₂-kontoen.

Sådan kan du mindske din udledning af CO₂ som privatperson

Vi har reduceret vores udledning voldsomt siden år 2012, som du kan se på boksene til højre. Fra en produktion på næsten 23.000 tons til nu at ligge under 3.000 tons. En stor del ligger på vores fossilfri produktion af fjernvarme, men samtidigt er al den benyttede strøm i GEV blevet konverteret til 100% vindenergi.

CO₂
2020
2.853
TONS

FORBRUGT CO₂
PR. DANSKER I
2019

11,9
TONS

CO₂
2012
22.954
TONS

345
TONS CO₂
UDLEDT
GEV ELNET

HUSHOLDNINGER
STÅR FOR 10%
AF SAMLET
UDLEDNING I DK

DET SAMME GØR
FORSYNINGSVIRKSOMHEDER

37%
AF DANSK
ENERGI ER PÅ
VEDVARENDE
ENERGI

GEV VAND
STOD FOR
0,6%
AF GEVS
SAMLEDE
UDLEDNING

10 RÅD TIL AT SPARE CO₂ DERHJEMME

- 1 SPIS MINDRE KØD OG MERE GRØNT**
- 2 REDUCÉR DIT MADSPILD**
- 3 REJS MINDRE MED FLY**
- 4 GENBRUG HVOR DU KAN**
- 5 EFTERISOLÉR DIN BOLIG**
- 6 DRIK VAND FRA HANEN I STEDET FOR AT KØBE KILDEVAND**
- 7 SPAR PÅ DINE MAILS**
- 8 SORTÉR DIT AFFALD**
- 9 SKIFT TIL LED LYS**
- 10 VÆR MODIG - INSPIRÉR ANDRE MED DE TING DU GØR FOR EN BÆREDYGTIG FREMTID**

Kilder:

<https://www.verdensskove.org/mindre-klima-aftryk>, <https://www.berlingske.dk/samfund/10-gode-raad-saadan-nedsaetter-du-dit-eget-co2-forbrug>, <https://tb.dk/maerkesager/mennesket-foerst-drop-tusind-tak-mailen-og-spar-16-000-ton-co2-om-aaret/>

GRØN FJERNVARME TIL GRINDSTED

Du vidste måske, at din pris på fjernvarme som andelshaver i GEV er blandt de billigste i landet. I 2020 var det faktisk billigst af alle i Danmark. Det der gør os mest stolt er dog, at vi samtidigt leverede denne fjernvarme baseret på 85% fossilfri og grøn varme.

Hvordan gør vi så det?

Lokalt samarbejde med Dupont/IFF

Siden 2011 har vi samarbejdet med Dupont om at bruge deres restvarme. Det samarbejde tog for alvor fart i 2017, da Dupont omstillede deres produktion til flis. Når de fyrer med flis, dannes der røggas, hvoraf der kan udtrækkes varme.

Denne varme udtrækker vi ved hjælp af en maskine, der hedder en 'skrubber', som omdanner dele af røggassen til varmt vand - varmt vand der er ca. 54 grader varmt.

Dette varme vand sender vi videre til en dampveksler, der yderligere opvarmer vandet til 75 grader. Det opvarmede vand transporteres herfra ud til en brønd på Kolstrupvej, hvorfra det fordeles ud til hele ledningsnettet i Grindsted.

Det lyder måske som en meget lille proces, der umuligt kan dække mere end 4.000 husstande i Grindsted, men restvarmen fra Dupont

kan, i sommerhalvåret, dække varmeforbruget i hele byen.

Vinteren kræver mere dækning

Når vi kommer ind i fyringssæsonen er det desværre ikke helt nok endnu til at dække vores varmebehov i Grindsted. Derfor bruges GEVs Flisværk ved Tingvejen til at opvarme Sydbyen.

Der er også dage, hvor vi må hive fat i vores 'reserver', som i denne sammenhæng er varmekærerne på Sydtoften og Grønningen. Da disse bruger naturgas og olie, samt en smule gas fra lossepladsen, så er det dog en meget sort og fossil brændselsløsning, ligesom det også koster mere at fyre på denne måde.

Fordelingen mellem de forskellige opvarmningskilder er således, at Dupont kan producere 14 MW, Elpatronen på Tårnvej 24 kan producere 12 MW, Flisværket kan producere 6 MW og så har vi en lille fast produktion fra Billund Rensningsanlæg, der er på 0,8 MW.

Vi prøver hele tiden at optimere vores varmeproduktion og vores mål er, at vi senest i 2030 bliver 100% fossilfri virksomhed og CO₂-neutral i 2025 (leverandører undtaget). Så tror vi nemlig på, at:

'Vi møder dig med go' energi'.



STÆRKE PARTNERSKABER - LOKALT OG REGIONALT

Sammen gør vi det bedre

At have stærke partnerskaber, både lokalt og regionalt, er vigtigt for GEV. Vi mener, at vores samarbejdspartnere er med til at styrke vores forretning og vores kompetencer i det daglige.

Vi er glade for, og stolte over, at vi har så gode partnere i det daglige. Vi har et ønske om, at hjælpe lokalt og på den måde støtte mindre værker, så de kan forblive selvstændige i fremtiden. Vi hjælper også gerne de kommunale forsyninger med samme iver.

Med mere end 25 lokale og region partnere kan vi fastholde flere kompetencer og sikre en bred vifte af servicemuligheder for vores partnere. Ikke mindst, så giver det gode samarbejde mulighed for, at vi kan samle produktudgifter i samarbejdet.

Derfor kan vi tilbyde forsyninger mulighed for at komme om bord på forskellige serviceområder til en meget lavere pris.

Det kan f.eks. være muligheden for at få GEV til at administrere hjemmesidedriften eller den seneste mulighed, som er, at vi tilbyder at partnerne gennem GEV kan få abonnement på inkasso til en lavere pris, end det ellers er muligt, hvis de selv skulle oprette en aftale med et inkassofirma.

FAKTA OM PARTNERSKABERNE

Hvert år afregner vi mange kunder og andelshavere for vores samarbejdspartnere – så selvom vi i GEV blot omsætter for 73,3 mio i 2020, så sørger vi samtidigt for en samlet afregning for vores partnere på næsten 700 mio. kr.

GEV leverer 23 forskellige områder, hvor vi kan støtte op i et partnerskab.

Det benytter 24 partnere sig af via hver deres individuelle kontrakt med en blanding af vores serviceområder.

Eksempler: Fire partnere har indtil videre del i inkassoløsningen, to har hjemmeside via GEV, ni får GEV til at sørge for deres kundeservice. Vi laver løn for tre partnere og seks har adgang til Business Central.

Partnerskabsliste

Billund Spildevand

Hejnsvig Varmeværk

Studsgaard Vandværk

Tarm Elværk

Vestjyske Net

Vildbjerg Tekniske Værker

Billund Drikkevand

Kibæk Vandværk

Sunds Elforsyning

Tarm Elværk Net

Videbæk Energiforsyning

Vildbjerg Elværk

Filskov Vandværk

Samstrøm

Sunds Forsyning,

Tarm (Aadum Varme)

Videvæk Elnet

Aal Elnet

Hejnsvig Vandværk

Snebjerg Vandværk

Sønder Omme Vandværk

Vesterhede Vandværk

Videbæk (Herborg Vand)

Billund Kommune



**SAMMEN OM
FREMTIDENS
GRINDSTED**

GDGH TAGER HUL PÅ FREMTIDENS FÆLLESSKAB ALLEREDE I DAG

2020 blev året, hvor 'Grindsted - Den Grønne Hovedstad' for alvor sprang ud med flere små ryk, der endte ud i dannelsen af en forening

Grindsteds rejse mod at blive den grønne hovedstad tog for alvor fart i 2020. Visionen for 'Grindsted - Den Grønne Hovedstad' er at skabe et tæt sammenknyttet lokalsamfund i Grindsted, der arbejder på at fremme bæredygtighed og grøn omstilling.

Ud fra værdierne bæredygtighed, fællesskab og læring arbejder foreningen GDGH (red., Grindsted - Den Grønne Hovedstad) med at skabe fundamentet for at bæredygtige løsninger kan blomstre i Grindsted. Dette skal ske gennem borgerinddragelse og den innovative ånd, der findes i lokalsamfundet og Grindsted-borgernes kreativitet og gåpåmod.

Med udgangspunkt i Grindsteds foreningshistorie er GDGHs overordnede og langsigtede ambition at etablere bæredygtigheds- og læringsfællesskaber i byen. Disse fællesskaber skal på sigt fremme og understøtte den grønne og bæredygtige udvikling - også uden for Grindsted.

GDGH skal være til gavn for alle med interesse for at skabe fællesskaber mellem byens borgere, foreninger, erhvervslivet, interesseorganisationer osv. Disse fællesskaber skal lede byens borgere ud på en rejse mod en grøn- og bæredygtig identitet for Grindsted.

På trods af de indlysende udfordringer som COVID-19 medførte til en vision, der handler om at styrke fællesskaber og borgerinddragelse, så blev GDGH i 2020 dannet som forening.

Det vil sige, at GDGH har en fungerende bestyrelse, vedtægter og mulighed for at alle kan melde sig til og blive en del af visionen via hjemmesiden:

www.dengronnehovedstad.dk

På hjemmesiden finder du også nyheder fra lokalsamfundet skrevet af GDGH, som relaterer sig til bæredygtighed.



"Grindsted er byen der tør forandre sin identitet fra fortidens forurening til fremtidens grønne by."

Foreningen tager sin start ved de otte temaer, der alle på hver sin måde spiller sammen med FN's 17 Verdensmål. De otte temaer er: Miljø, Energi, Transport, Ressourceoptimering, Skov & Natur, Landbrug & Fødevarer, Industri & Erhverv, Handel og har tilsammen 10 tovholdere tilknyttet. Hvert af de temaer arbejder på at skabe tiltag, netværk og fællesskaber i Grindsted, som fremmer bæredygtighed og grøn omstilling på måder, der både giver mening socialt, bæredygtigt og økonomisk.

Klimaproblematikken kalder på innovative løsninger og dem skal GDGH være med til at få til at blomstre i Grindsted. GDGH ønsker således at andre vil kigge mod Grindsted - som eksemplet på byen, der gik fra fortidens forurening til fremtidens grønne by.

Anders Steffensen

Projektleder · Grindsted - den grønne hovedstad



LEAD THE TALENT

- og de mange akademikere

Hvad har en historiker, en antropolog og en filosof til fælles? De kan alle blive en del af konsulentfirmaet LEAD THE TALENTs 'high potentials' program, der tilbyder virksomheder at tage 4-5 akademikere i praktik i 12 uger. Formålet for de unge akademikere er, at de kan få slået døren ind til arbejdsmarkedet på en ny måde. I 2020 havde GEV et hold fra Odense og et hold fra Aarhus i huset og i 2021 kommer et hold fra Vejle.

I løbet af 2020 var der mange nye ansigter i GEV Huset. En stor del af de nye ansigter var talenter fra LEAD THE TALENT - alle med det formål at arbejde på visionen om 'Grindsted - Den Grønne Hovedstad'.

I foråret startede et hold fra Odense, som arbejdede specifikt med at fremme Handels-temaet i GDGH. Fra den gruppe fortsatte to af talenterne derefter som projektledere efter sommerferien. Samtidigt startede et hold talenter igen, denne gang fra Aarhus.

Deres opgave var, at arbejde på temaet om Landbrug & Fødevarer og temaet Skov & Natur.

- For mig var det interessant at arbejde med temaerne, da vi fik lov at forme vores egen vej: Vi undersøgte bl.a. landbruget på egnen, økologiske landbrug, samt bæredygtige tiltag inden for fødevarer. Vi fik lov at møde lokale landmænd, landbrugsskolen, folkeskoler, ildsjæle og organisationer, der alle på den ene eller anden arbejder med temaerne eller bæredygtighed - eller som var interesserede i Grindsteds

fremtid og udvikling, fortæller talentet Katrine, som kort før de 12 ugers afslutning landede et job ved netop LEAD THE TALENT.

Da forløbet for Aarhus-talenterne sluttede blev det besluttet at Anders Steffensen fortsatte som ny projektleder på GDGH-visionen. Hans arbejde har siden da drejet sig om at udbrede kendskabet til GDGH ved at skabe grobund for fællesskab omkring bæredygtige tiltag i og omkring Grindsted.

Som så meget andet, så har det været en meget stor omvæltning, af to omgange, at skulle forholde sig til en national nedlukning, hvilket gjorde vilkårene noget svære for talenter og projektledere undervejs.

Forhåbentligt kigger GDGH ind i et 2021, hvor mulighederne for en almindelig hverdag forstørres, så visionen kan få endnu mere gavn af de dygtige talenter, der igen i 2021 skal hjælpe GDGH med at tage flere skridt, i udviklingen af Grindsted som den grønne hovedstad.



En del af GEV's strategi er, at være en lokalt engageret virksomhed, hvor der støttes op om lokale foreninger og tiltag. Som andelsvirksomhed er det vigtigt at tage stilling til sin rolle og finde steder, hvor vi kan være med til at gøre en forskel for Grindsted.

HVORFOR ER GEV GÅET IND I GDGH?

Et sted, hvor forskellen kan gøres er i 'Grindsted - den grønne hovedstad'. For GEV handler det om at være med til at skabe en bæredygtig fremtid for Grindsted - både økonomisk og menneskeligt. Vi står på tærsklen til at bæredygtighed får en endnu større rolle og i GEV mener vi, at netop det grønne og bæredygtige skal være det vi alle kan hænge vores projekter, idéer og forretninger op på som en fælles vej at vandre på - en fælles vision for Grindsted.

Så da muligheden for at hjælpe GDGH på vej gennem at få de unge akademiske talenter ind i GEV, gennem LEAD THE TALENT og fremme GDGHs vision, så var det med et stort håb for, at det kunne lykkes at skubbe visionen ud over kanten. Der er ingen, heller ikke

i GEV, der sidder med svarene på, hvordan vi kommer hele vejen i mål på den bæredygtige rejse, men at være med til give støtte på de første skridt var naturligt. Vi tror nemlig på, at det her er en mulighed for at gøre Grindsted til et eksempel for andre byer på, hvordan vi sammen kan skabe en god fremtid for en by, hvor alt for meget har handlet om forurening.

'Grindsted - den grønne hovedstad' kan blive netop det skridt vi skal tage sammen for at skabe en fremtidig identitet for byen og fremtidssikre et stærkt lokalt fællesskab i Grindsted. Hos GEV tog vi første skridt, men vi kan på ingen måde fortsætte på rejsen uden andelshavernes hjælp ind i GDGH.

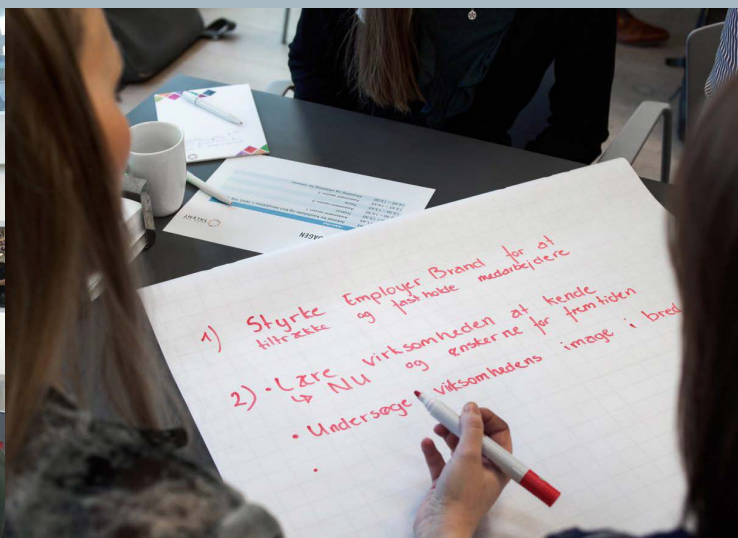
Vi håber meget på, at I også vil være med!

OM DEN GRØNNE HOVEDSTAD

“Hos LEAD THE TALENT har vi en ambition om at medvirke til den grønne omstilling i Danmark og vi er utroligt glade og stolte over at have været en del af den rejse, Grindsted har påbegyndt med visionen om den grønne hovedstad.

Gennem vores talentforløb løser vi over 100 cases årligt og flere af disse projekter fokuserer på bæredygtighed. Casen i Grindsted skiller sig ud, da GDGH er organiseret som en forening, hvilket har betydet at ildsjæle og lokale kræfter har skullet tage førertrøjen på for at lykkes med visionen. I den sammenhæng har det været tydeligt at mærke det engagement GEV har vist i visionen om en grønnere by. Vi ser derfor også fortsat frem til at følge den spændende rejse som GDGH, GEV og de frivillige er på.”

- Ahmet Günes, stifter af LEAD THE TALENT



DET FLEKSIBLE ENERGISYSTEM I BILLUND KOMMUNE

Samarbejdet med Billund Varmeværk omkring transmissionsledning og et fremtidigt teknologicerter rykkede nærmere i 2020

Allerede sidste år nævnte vi dette projekt, som omhandler at Billund by i fremtiden får behov for mere varme end de kan producere nu. Det har givet behov for, at de enten skulle anlægge et nyt anlæg eller finde andre veje.

Samtidigt sidder vi i Grindsted i den situation, at vi ofte har en overproduktion af fjernvarme gennem vores samarbejde med IFF (det der før hed Dupont). Derfor blev samarbejdet mellem Billund Varmeværk og GEV styrket i 2020 omkring dette og i 2021 bliver samarbejdet endnu stærkere. De to byer vil fortsat have hver vores a.m.b.a.-selskaber, men vil formentligt etablere et fælles transmissionselskab, der varetager ledningen mellem de to byer. Herudover etableres der et kommercielt selskab, hvori vi sammen med andre ejere vil varetage det kommercielle teknologicerter.

Analyse er sendt til Energistyrelsen

I 2020 var en af opgaverne, at der blev lavet en rapport til Energistyrelsen med en analyse af, hvilke tiltag der kunne laves for at sikre fremtidens varmforsyning. Den analyse gjorde det tydeligt, at der er bæredygtige løsninger at tage fat på, som også har ganske positive økonomiske perspektiver.

Første skridt bliver at etablere transmissionsledningen mellem Grindsted og Billund for at sikre en stabil varmekapacitet i Billund by. Derefter skal førnævnte Teknologicerter etableres, placeret mellem de to byer.

Teknologicerteret skal etablere et pyrolyseanlæg, der modtager biorester fra spildevandsselskaber og biogasanlæg i regionen. Via pyrolysen kan dette så omdannes til varme og biokul. Varmen ledes derfra videre ud til både Grindsted og Billund.

Biokullet kan bruges til både gødning og direkte jordforbedring, ligesom det samtidigt fungerer som såkaldt 'CO₂-capture', altså at



det lagrer CO₂ via en lang nedbrydningstid. Som et sidste alternativ findes virksomheder, som kan bruge biokul til CO₂-neutral brændsel.

Fremtiden sikres

Det er et projekt, hvor det er vigtigt at beholde det lange lys på, da hverken transmissionsledning eller Teknologicerter kan stå færdig i 2021 eller 2022, da det tager tid at etablere. Men der er en forhåbning om, at der via EUDP-midler kan rejses en del af de krævede midler til Teknologicerteret, hvilket GEV og Billund Varmeværk vil ansøge om i 2021.

Samtidigt skal vi glæde os over, at projektet kan bidrage til at løse en global udfordring og sikre, at Billund Kommune kommer endnu mere på landkortet i fremtiden. Vi ser frem til at 2021 kaster yderligere lys på de spændende muligheder, der er i 'Det fleksible Energisystem' og dens betydning for fremtidens varmforsyning i både Grindsted og Billund.



**GEV STØTTER
DE LOKALE
FORENINGER**



GRINDSTED TENNISKLUB

Grindsted Tennisklub blev i 2020 tildelt et sponsorat på 50.000 kr., som de havde ansøgt om, så deres terrasse ved klubhuset kunne udvides og hjælpe med at understøtte det sociale samvær i klubben.

Desværre blev projektet og klubben forsinket grundet pandemien, men det lykkedes dog i løbet af året at få afsluttet byggeprojektet og nu kan klubben tilbyde forbedrede faciliteter til medlemmerne.

Tennisklubben om samarbejdet med GEV:

”Bedst som landet lukkede ned og klubbens medlemmer ikke måtte spille tennis, blev vi ringet op af GEV, som fortalte, at vi var blevet tildelt et sponsorat til udvidelse af terrassen i klubben. Helt fantastisk. Vi havde drømme for vores klubhus og den kunne GEV heldigvis hjælpe med at indfri. Vi har nu en skøn stor terrasse. TAK!”

- Lonnie Almy, Formand for Grindsted Tennisklub

GRINDSTED KFUM MINIGOLF

Grindsted KFUM Minigolf har været et nyt bekendtskab på sponsorsiden. Med et lidt aldrende anlæg beliggende ved Lynghallen, så ansøgte klubben om midler til renovering af banerne, så de også i fremtiden kan tilbyde spil, hygge og socialt samvær for deres medlemmer. Derudover er det altid muligt at leje sig ind på banerne ved at tage kontakt til campingpladsen.

Til årets sommerfest i GEV fik vi lov til at teste den renoverede bane til stor fornøjelse og latter for en masse medarbejdere. Vi glæder os over at kunne hjælpe foreningen med sponsoratet, der var på 50.000 kr.

Minigolfklubben om samarbejdet med GEV:

”Banen benyttes af mange i dagligdagen - turister, medlemmer og andre foreninger. Da Danmark lukkede ned i marts gik vi med GEVs hjælp igang med at renovere. Vi har fået nyt græs og fliser ved banen. Derudover er der kommet ny filt på banerne, der er blevet malet og vandingsanlægget har fået ny pumpe. Vi har fået meget hjælp fra flere kanter og med blandt andet GEVs hjælp har vi nu igen en meget flot bane til gavn for hele byen.”

- Finn Thomsen, Grindsted Minigolf

GGIF HÅNDBOLD

Vores logo har i flere år prydet trøjerne på 1.divisions-herrerne i håndbold i Grindsted. I 2020 ansøgte GGIF igen om et sponsorat - denne gang på 100.000 kr. for en sæson. Med oprykningen til 1.division så var der behov for midler til at udvikle klubben videre.

Det er vi rigtig glade for at være en del af i GEV. Ikke mindst fordi håndboldklubben hvert år er med til at tiltrække og fastholde unge mennesker til Grindsted.

Håndboldklubben om samarbejdet med GEV

”GEV’s sponsorat i årene 2018-2021 har været altafgørende for den udvikling GGIF Håndbold har haft de seneste år. GEV var den første sponsor til at indse nødvendigheden af et samarbejde mellem erhvervs- liv, klubber og Campus Grindsted for at fastholde børn og unge i byen.

Vi har et via et godt miljø og et samarbejde med Talent Billund, været i stand til at fastholde og tiltrække unge mennesker til Grindsted. Den konkrete betydning har været oprykning fra serie 1 til 1.division, hvor vi dermed har været i stand til at fastholde de dygtige unge mennesker i Billund Kommune, som ellers ville være rejst udenbys.

Hvert år har vi helt konkret tiltrukket 10 unge mennesker til at bosætte sig i Grindsted. De har også taget deres ungdomsuddannelse i byen, via Campus Grindsted. Så uden støtte fra GEV havde vi ikke været i stand til at skabe de miljøer og fastholdelse af unge håndboldspillere i byen.”

- Michael Steen-Andersen, Næstformand i GGIF Håndbold

AASE BLEV ANDELS- HAVER I 1974

Og det er hun stadig. For lige siden hun blev gift med Torben, så har de boet i østbyen i Grindsted, hvor de snart gennem et helt liv har været en del af forsyningen hos GEV og aktivt taget del i lokalsamfundet i Grindsted.

Lokalsamfundet er omdrejningspunktet

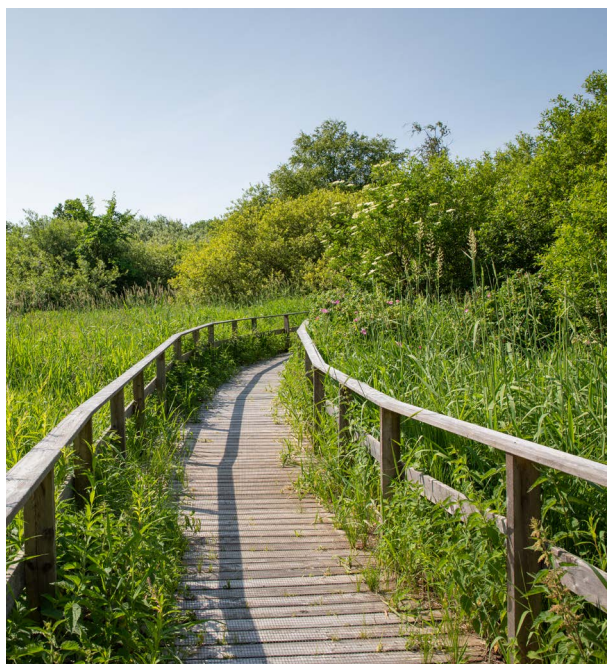
Aase Karstensen er ikke typen, der pynter sig med lånte fjer. Hun er ydmyg og virker som et ærligt og ligetil menneske, der nyder at bruge pensionisttilværelsen i Grindsted. Hun har været førtidspensionist i snart 9 år og både hende og manden går nu hjemme og nyder livet med gåture, cykelture, bøger og de par fisketure det bliver til hvert år - for lidt, ifølge Aase.

Mest af alt er det dog familien, der er centralt og ofte er deres vigtigste hobby da også der - i pasningen af børnebørnene og når Aase og Torbens to børn skal besøges. De har forladt reden og søgt mod andre områder at landet, men skal dog stadig have passet børn fra tid til anden, hvilket Aase tydeligt nyder:

- Man er jo træt bagefter, men det er så dejligt at kunne hjælpe. Vi har jo masser af tid til det nu.

Når Aase forholder sig til, at have boet i Grindsted i godt 47 år, så er hun meget klar i spytet om, hvordan det hænger sammen:

- Det handler jo i høj grad om lokalsamfundet. Grindsted har sådan en god størrelse, at selvom man ikke kender alle, så ved vi ofte, hvem hinanden er. Det betyder, at vi ofte møder nogen vi kender på vores ture eller hvis vi er nede i byen et smut. Det er rigtig dejligt.



Aase er tryk ved sin lokale forsyning, også selvom de derhjemme i sin tid valgte en luft-til-luft varmepumpe i stedet for at slutte sig til fjernvarmen. Særligt er hun glad ved, at hun kan have sine regninger samlet ved GEV og ikke mindst at hun bliver tydeligt informeret på SMS, når der er lukket for vand eller el i forbindelse med renovering og reparationer.

'Det hele skal jo være grønt idag'

I starten skrev vi, at Aase ikke pynter sig med lånte fjer. Det gælder også når snakken falder på bæredygtig udvikling og grøn omstilling. Hun mener da, at de gør lidt. Slukker lyset og sparer på vandet, men hun tænker da samtidigt at der nok er nogen der gør mere:

- Vi fokuserer meget på at slukke lyset. Jeg tror mine børnebørn synes det er lidt for mørkt, men lyset behøver jo ikke stå tændt hele tiden, fortæller Aase.

Lidt efter lidt får hun dog også sagt, at de tit køber ting de skal bruge i genbrug og at deres fodtøj oftest er noget de prioriterer, så det holder i mange år. Og det er jo elementer, der spiller ind i bæredygtig udvikling. Men for Aase er den bæredygtige tanke også henvendt til oprindelsen af de ting vi køber.

- Jeg tror da, at vi kunne gøre mere. De yngre generationer gør nok en del mere grønt. Det hele skal jo være grønt i dag, men måske vi nogle gange også kunne sørge for, at det var dansk fremfor kun at kigge på om det var økologisk. Vi behøver f.eks. ikke importere en masse oksekød fra USA - vi har masser af godt kvæg i Danmark.

Aase betegner sig undervejs i samtalen som en ganske almindelig andelshaver. Hverken mere eller mindre. Hun ved godt, at der kan gøres mere, men når vi kommer laget dybere ned, så gør Aase alligevel ret meget, hvilket jeg også gør hende opmærksom på.

- Det er da vidst ikke noget særligt.

Aase trækker lidt på smilebåndet, inden vi siger farvel og hun vender næsen hjemad på cyklen.

An aerial photograph of a wind farm. Two large white wind turbines are the central focus, standing in a lush green agricultural landscape. The fields are divided into various sections, some with distinct patterns of crops. A dirt road or path runs through the fields, connecting the turbines. In the background, more turbines are visible, and the horizon shows a line of trees and a clear sky. The overall scene is bright and vibrant, with a strong emphasis on greenery.

**PROJEKT, DRIFT
OG UDVIKLING**

HJÆLP TIL KOMMUNENS GADELYS

Billund Kommune stod i 2020 med en stor opgave med at få registreret hele deres ledningsnet for gadelys korrekt, så man kunne blive klar til den nye lovgivning på området, der træder i kraft i 2023. Det blev en mulighed for at fortsætte det gode samarbejde med GEV.



Billund Kommune havde behov for at få opsat en digital løsning til den såkaldte 'Ledningsejerregistrering', der i daglig tale blot forkortes LER. Baggrunden for dette var, at der i 2023 kommer en ny LER-lov, der beskriver, at oplysninger skal være tilgængelige for forespørgsler inden for 2 timer. I dag er svartiden på 5 dage. Det betyder i praksis, at digitale løsninger til LER er den eneste mulighed.

I dagligdagen benyttes LER for eksempel når en entreprenør, håndværker eller forsyning skal grave i jorden et sted. Der sendes så en anmodning om LER afsted, så man undgår at kappe forbindelsen til gadelys, varme, el eller fiber.

Derfor var Billund Kommune nødt til at få digitaliseret deres ledningsnet, så det i fremtiden bliver muligt at sende oplysningerne videre til LER. Opgaven gik i udbud, som GEV desværre ikke vandt. Efterfølgende henvendte kommunen sig til os, da det viste sig at arbejdet var mangelfuldt. Vi har i mange år serveret gadelys i hele Billund Kommune og har derfor et stort lokalt kendskab til opbygningen af gadelysnettet.

Det har været en stor og tidskrævende opgave. Der har været mange informationer, som GEV har været nødt til at undersøge 'i den virkelige verden' for at sikre, at det vi registrerede i kommunens GIS-system var præcist. Det er styrken ved at være lokale, at vi hurtigt kan fysisk undersøge, hvordan teori og virkelighed hænger sammen. Så selvom det ikke på alle områder har været en helt optimal proces for hverken GEV eller kommunen, så har det gode samarbejde med kommunen gjort, at forhindringer er blevet besejret hurtigt, ligesom både Billund Kommune og GEV har fået gode erfaringer med til lignende opgaver i fremtiden.

Hvordan fungerer registreringen så?

Samtlige armaturer, kabeltyper og placering af gadelyskabler i hele Billund Kommune skulle derfor gennemgås og registreres rigtigt. Det gøres i et GIS-program (Geografisk Informations System), hvor man på et kort kan lagre information på meget præcist definerede områder. Det giver et tydeligt billede af gadelysnettet.

Camilla Damgård, der er teknisk assistent i GEV, har siddet med ansvaret for opgaven i 2020. For hende er der tydelige fordele ved skiftet der sker lige nu:

- En af gevinsterne ved digitaliseringen i GIS er håndteringen af gadelyseftersynet og registreringen af armatur- og mastetyper. Tidligere blev den opgave håndteret i Excel-ark og Microsoft Access, hvilket gjorde overblikket dårligere. Nu ligger alle informationer i GIS, hvor de er placeret på et kort med et koordinat, så der ikke længere er tvivl om, hvilke dele der hører til hvor. Systemet finder selv ud af, hvornår der skal laves serviceeftersyn og via en app kan vores drifts-afdeling f.eks. se på et kort, når et armatur går fra grøn status til rød, som betyder 'tid til eftersyn'.

Driftsafdelingen foretager flere visuelle eftersyn om året på alle gadelamper i kommunen.

FAKTA

Der er ca. 7.500 gadelys i Billund Kommune

GEV brugte 333 timer på digitaliseringsopgaven i 2020, efter at have overtaget opgaven for kommunen.

GEV gennemfører eftersyn på følgende måde:

- Billund og Grindsted bymidte, alle rundkørsler, signalregulerede kryds - mindst 4. gange årligt (januar, marts, september, november)
- Alle øvrige anlæg mindst 2 gange årligt i sept./okt. og jan./febr.

Fakta om LER

LER står for 'Ledningsejerregistrering'

Den nye LER lov vedr. autobesvarelser af ledningsoplysninger træder i kraft i 2023.

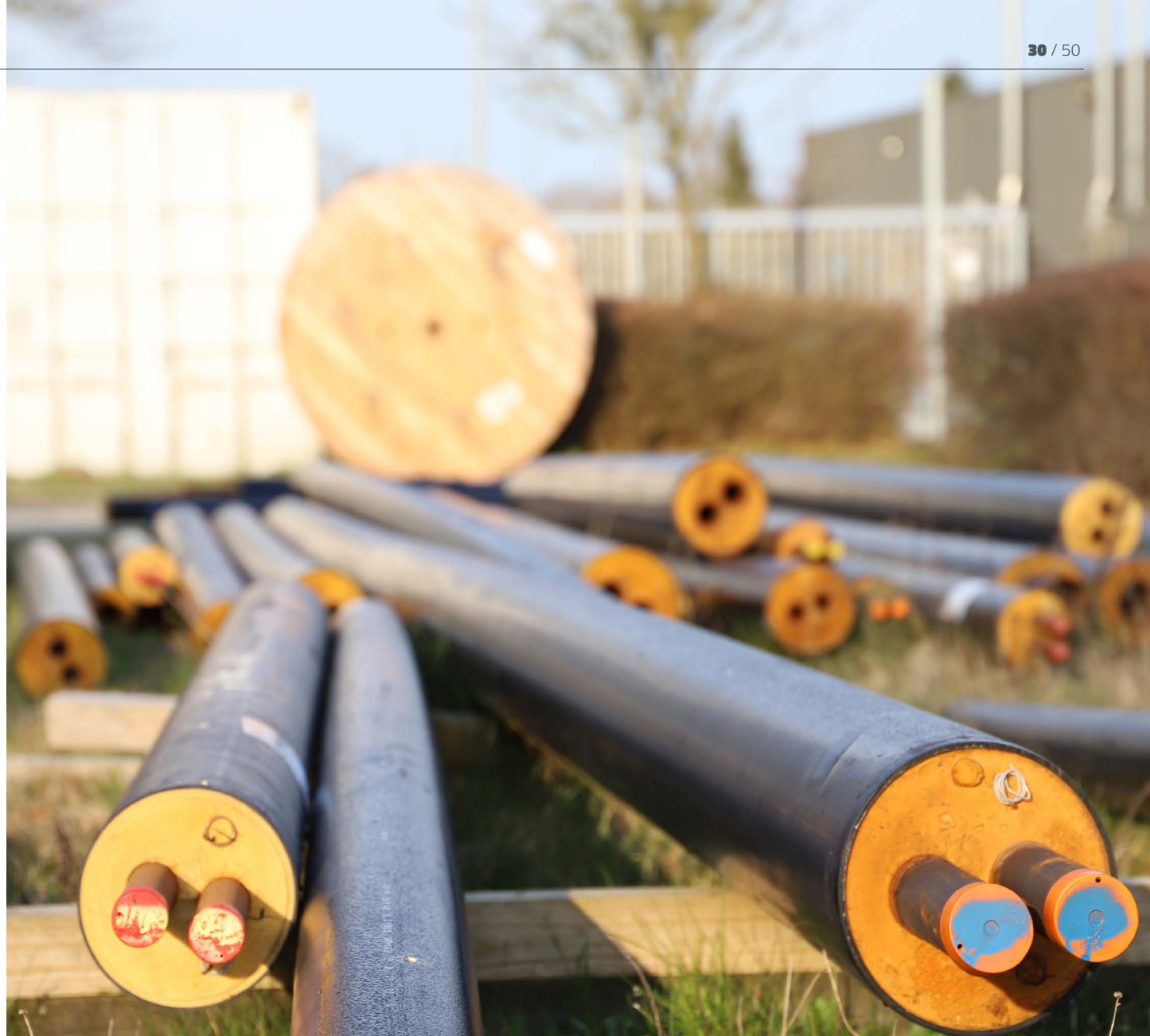
LER er en landsdækkende database, hvor alle ledningsejere i fremtiden skal uploade deres ledningsnet, for at besvare ledningsoplysninger. Derfor er det påkrævet at ledningsnettet er digitalt.

Indtil nu har der kun været selskabszoner i LER databasen. Når der søges, har selskaberne i zonen der søges, 5 dage til at svare. Dette sættes i 2023 ned til 2 timer.

ANLÆGS- PROJEKTER I 2020 OG 2021

Der er altid en løbende reovering af det ledningsnet og kabelnet, der er i et forsyningsområde. Nogle reoveringer sker for at udskifte dele, der er ved at blive for gamle, men vi reoverer også dele af vores område for at fremtidssikre vores kabler og rør. Når vi gør det er vi med til at nedbringe forbruget af vand og varme, ligesom elnettet klarlægges til fremtidens krav. Et mindre forbrug kan være med til at sikre en billigere pris, og, mindst lige så vigtigt, være med til at vi får en mere bæredygtig forsyning i fremtiden.

På næste side kan du læse mere om de projekter vi har arbejdet på i 2020.



”At levere stabil og sikker forsyning er en stor prioritet i det daglige. Derfor planlægger vi renoveringen og kigger fremad i alle vores projekter.”

- René Heiselberg Gier, Direktør

Fjernvarme

Klosterhedevej og Granvej

Vi udskiftede her henholdsvis 290 meter og 130 meter fjernvarmeledning samt 23 stikledninger i alt. Det gjorde vi for at mindske varmetabet, minimere risikoen for fremtidige brud og for at tilpasse ledningsdimensioner efter behovet. Samtidigt valgte Billund Kommune at renovere fortovet i gravesiden. Det betød, at vi bortkørte gammel belægning og retablerede med nye fliser og kantsten.

Banegårdsvej og Borgergade

Her var fjernvarmeledningen anlagt i gamle betonkanaler, som ikke benyttes længere. På begge veje var det sidste del i betonkanaler der blev skiftet ud. Samtidigt blev der på Banegårdsvej etableret en ny hovedledning og flere stikledninger udskiftet med nye dimensioner. På Borgergade skiftede vi desuden den nordlige del af Kastanje Allé inkl. stikledninger.

Alle udskiftningerne blev gjort for at mindske varmetab, reducere varmetabet og for at mindske risikoen for fremtidige brud. Samlet skiftede vi ca. 221 meter fjernvarmeledning.

Vand

Grønningen

GEV er i gang med at inddele vandforsyningen i sektioner. Ved

indgangen til hver sektion skal der installeres målerbrønde til at registrere, hvor meget vand, der løber ind i hver sektion. Det gør vi for nemmere at kunne lokalisere brud og derved reducere vandtabet. Som følge af sektioneringen havde vi derfor i 2020 et projekt, hvor vi installerede to målerbrønde på Grønningen. Samtidigt udskiftede, opdimensionerede og omlagde vi ca. 300 meter vandledning langs Fælledvej og Grønningen.

Ny vandledning ved Lyngsøparken

For at øge forsyningssikkerheden til bl.a. Trehøjevej og Engsøparken blev der i 2020 etableret en ny vandledning på 20 cm. i diameter mellem vandledningen i Lyngsøparken og Trehøjevej - i alt ca. 365 meter.

Vand i samgravning med El og Gadelys

Rugvænget og Havrevænget

På de to veje udskiftede vi en gammel eternit vandledning med en ny i PE-materiale. I alt fik vi udskiftet henholdsvis ca. 366 meter og ca. 350 meter. Samtidigt kunne vi udskifte stikledninger og stophaner til 24 ejendomme. Dette gjorde vi for at minimere risikoen for fremtidige brud.

Projekterne foregik i samarbejde med vores elforsyning, der fik kabellagt luftledninger og udskiftet gadelysmaster. I forbindelse med kabellægningen, blev ledningsnettet opdimensioneret, så det kan klare de fremtidige krav til mere elektrificering. Samtidig valgte Billund Kommune at renovere fortovet i gravesiden, så der blev etableret med nye fliser og kantsten.

El og Gadelys

Bornholmsvej og Islandsvej

Kabellægning af de to vejes luftledninger - i alt ca. 210 meter luftledninger er blevet lagt i jorden. Derudover blev der udskiftet gadelysmaster og elnettet opdimensioneret til at kunne håndtere de fremtidige krav til mere elektrificering. Også her var Billund Kommune inde og få renoveret fortovet, i gravesiden.

PROJEKTER I 2021

Fjernvarme:

- Kulsøvej
- Birksøvej
- Forsyning til Melhedevej
- Sønderhedevej og Lundhedevej

Vand i samgravning med el og gadelys:

- Bygvænget
- Lupinvænget
- Kløvervænget

GRØN TANKEGANG SIKREDE EN VARMEPUMPE I STENDERUP-KROGAGER

I marts 2020 tog vi den nye varmepumpe i Stenderup-Krogager i brug. En varmepumpe, som i de næste mange år skal forsyne borgerne i byerne med varme og samtidigt beholde fokus på grøn og bæredygtig energi.

Med brugen af varmepumpen vil borgerne i Stenderup-Krogager få en grønnere varme end tidligere. En af de forudsætninger, der blev stillet til købet af varmepumpen var, at den skulle dække 75% af varmemeforbruget. Det lykkedes dog ikke helt i 2020, da vi først startede i marts måned. Det til trods, så dækkede varmepumpen 53% af varmemeforbruget set over hele 2020 og det forventes at varmepumpen i 2021 dækker de 75%. Håbet er endda, at vi kan komme forbi den procentsats.

GEV har beholdt de tidligere motorer og kedel tilsluttet varmedriften. Det er nemlig vigtigt, at der fortsat blev sikret høj forsyningsikkerhed for de berørte beboere. Samtidigt giver det den umiddelbare fordel, at varmen kan leveres billigst muligt.

Gode løsninger kommer til dem der venter

Arbejdet med grøn energi har været på dagsordenen i mange år og helt tilbage i 2013 begyndte GEV at undersøge, hvilke alternativer

der var for en fossilfri varmekilde. I denne søgning var vi både forbi solvarme og en transmissionsledning med fjernvarme fra Grindsted til de to byer. Begge dele blev dog forkastet, da det hurtigt stod klart, at det ville blive en for dyr løsning.

Derfor faldt valget på en varmepumpe, så da Energistyrelsen i 2018 åbnede op for tilskudsmuligheder til etablering af varmepumper, så sprang GEV til, søgte tilskud og var heldige med at få det. Gennem hele perioden var der et utroligt godt samarbejde med Billund Kommune og virksomheden Tjæreborg Industri, der har sørget for at lave beregningerne for GEV. Derudover har det været tydeligt at kommunen har udvist en stor forståelse for vores grønne strategi.

I sensommeren 2019 blev byggeriet igangsat. Det gik planmæssigt og kort før jul blev varmepumpen leveret. De første måneder af 2020 blev brugt på at forberede indkøringen og dermed var vi klar til bruge varmepumpen i marts 2020.

Vi havde håbet at vi kunne have holdt et åbent hus arrangement ifm. en indvielse, men grundet den dyne, som Corona-pandemien har lagt over forsamlinger, så har det desværre ikke været muligt.

FAKTA OM

Stenderup-Krogager

Der er ca. 250 husstande

Der produceres ca. 6.200 MWh varme pr. år

Der produceres ca. 2.600 MWh el pr. år

Varmepumpen blev taget i brug i marts 2020

GEV forventer den vil dække mindst 75% af det samlede varmemeforbrug

Prisen på varmepumpen var 7,5 mio. kr

PILOTPROJEKT: KØLING AF GEV HUSET

Samarbejde med DTU skal hjælpe med køling

I 2020 gik GEV i gang med at indkøbe en utraditionelt aircondition. Idéen er at konvertere 60 grader varmt fjernvarmevand til 13-18 grader i et danskproduceret kølesystem og dernæst lede det afkølede fjernvarmevand ind i to mødelokaler i GEV Huset, hvor kulden bliver ventileret rundt ved hjælp af to ventilatorer.

Projektet løber frem til efteråret 2023 og indgår som et demonstrationsprojekt i Danmarks største smart energy- og smart city-projekt, CITIES, der er forankret på DTU Compute i Kongens Lyngby. GEV, Energy Cool fra Fredericia, der leverer anlægget og DTU forventer, at projektet kan flytte strømforbrug til balancering af fremtidens energisystem, spare energi til afkøling, udnytte overskuddet af fjernvarme om sommeren, ligesom man ikke bruger miljøskadeligt kølemiddel. Det er derfor også et projekt der taler direkte ind i den grønne omstilling.

I første omgang går vi efter at kunne køle mødelokalerne, hvorefter det er meningen, at det skal udvides til større dele af GEV Huset, herunder også serverrummet. På sigt er det tanken, at vi så hjælper andre virksomheder med deres kølebehov.

Behovet for ventilation skabte idéen

Idéen opstod, da det blev undersøgt at installere ventilation i GEVs kontorbygning. Det ville kræve en investering på omkring 2 mio. kr. at installere et ventilationssystem. Derudover ville også elregningen blive alt for høj.

FAKTA OM PROJEKTET

CITIES

Står for: Centre for IT- Intelligent Energy Systems.

CITIES er Danmarks største Smart City projekt, der forsker i løsninger, der støtter overgangen fra fossile brændstoffer til et moderne samfund, tilpasset bæredygtige energisystemer. CITIES dækker over en bred vifte af forskningsaktiviteter, der letter fleksibiliteten i hele energisystemet ved at forske i effektive, integrerede og intelligente energiløsninger.

CITIES forsker i metoder, der bygger på kunstig intelligens (AI) til at analysere store mængder data til at forudsige, kontrollere og optimere samspillet mellem energiformerne.

CITIES har 24 danske og svenske industrille partnere, samt 15 internationale videns-institutioner fra EU, Kina og USA. Projektet støttes af Innovationsfonden. [Læs mere på smartcities.org](https://www.smartcities.org)

Anlægget hos GEV

GEV Huset udgør 1267 m² fordelt over tre etager. Der er installeret en absorptionskøler (absorption chiller) på 2,5 kW i varmecentralen. Den nedkøler fjernvarmevandet fra 60 grader til 13-18 grader og fører det gennem en ventil ind i en ventilator i hvert af de to mødelokaler, hvor kulden sendes rundt i luften.

DTU har installeret sensorer hos GEV til at indsamle data om temperaturen i mødelokalerne, fjernvarmevandet i bygningen og energiforbruget. Data bliver leveret i realtid via en cloudbaseret løsning hos Energy Cool. Ved at få data i realtid kan anlægget anvendes til fleksibel og intelligent køling.

Ligesom andre CITIES-løsninger er det tanken at den endelige løsning kan skaleres til at blive brugt i flere andre sammenhænge hos Danmarks nye digitale hub for smarte energisystemer - Center Danmark, som ligger i Kolding.

[Læs mere på centerdanmark.com](https://www.centerdanmark.com)



Vi forventer også, at vi selv i fremtiden vil være i stand til at producere den lille mængde strøm, som systemet kræver - ved hjælp fra solceller.

Leif Jørgensen
Drifts- & Projektchef

- Derfor begyndte vi at se på billigere alternativer med helt andre og mere 'grønne' briller på. Ved at tænke nøje igennem og samarbejde med de rigtige mennesker, har vi fundet ud af, at vi kan bruge afkølet fjernvarmevand til at nedkøle varme rum med, siger GEV's Drifts- og Projektchef, Leif Jørgensen.

Med denne løsning vil strømforbruget være lavt, og vi kan benytte noget vand, som vi allerede har. Fra begyndelsen har projektet kørt i mindre skala, som nævnt tidligere. En såkaldt absorptionskøler er blevet installeret i GEV's central-varmeanlæg, afkøler vandet og fører det videre til ventilationsaggregaterne i de to mødelokaler.

- Hele fidusen ved dette er, at vi på sigt forventer at være i stand til at afkøle vores kontorbygning med ganske få køleenheder, som koster næsten ingenting. Vi forventer også, at vi selv i fremtiden vil være i stand til at producere den lille mængde strøm, som systemet kræver - ved hjælp fra solceller. Men det vil være det næste trin. Lige nu skal vi have systemet til at køre i de to mødelokaler, dernæst serverrummet og derefter sandsynligvis hele kontorbygningen, uddyber Leif Jørgensen.

Leif nævner også det rent æstetiske. Radiatorer ser hurtigt lidt grimme ud. Her er køleenheden i hvert rum på størrelse med en radiator, men glat på ydersiden. Endelig er der også energi i afkøling. Selvom det er koldluft, kan det bruges til fjernvarme, for eksempel med en varmepumpe. Det vil dog kræve nogle investeringer.

- Vi kan let udskifte et antal radiatorer i vores kontorhus og derefter få dem til at producere varme om vinteren og kulde om sommeren, så de samme varmerør leverer varmt vand i opvarmningssæsonen og koldt vand i sommersæsonen. En sådan løsning er meget interessant og det er noget af det, som vi ser som perspektivet ved samarbejdet med DTU og Energy Cool gennem CITIES, udtaler Leif.

Efterspørgslen vil stige på miljøvenlig aircondition

Energy Cool har foretaget en ombygning af deres normale systemer for grøn aircondition, hvor forsyningskilden er strøm til nu fjernvarme. Firmaet er meget spændt på projektet, fortæller direktør for Energy Cool, Henrik Thorsen:

- I vores kølesystemer arbejder vi med lagringsteknologier, så vi kan minimere strømforbruget og forskyde dette henover døgnet, når strømmen er produceret grønt eller for at opnå driftsoptimering. Dette projekt åbner helt nye muligheder for at øge vores lagringsteknologi og udnytte grønt produceret energi, samt øge fleksibiliteten, som derved kan bidrage til den grønne omstilling. Projektet har samtidigt meget store perspektiver, da kølingen bruger en væsentlig del af vores producerede energi.

Henrik fortsætter:

- Markedet for køling er voldsomt stigende grundet den globale opvarmning, samt øget dataforbrug, som kræver udbygning af de tekniske installationer.

På DTU Compute tror man, at denne type aircondition kunne være meget interessant, især for fjernvarmeselskaber om sommeren, hvor efterspørgslen efter fjernvarme er lav.

- Hvis dette projekt bliver en succes, vil fjernvarmeselskaber måske kunne få en businesscase ud af det. Umiddelbart er løsningen især velegnet til fabrikker, store butikker med kølebehov og serverrum, siger Dominik Franjo Dominkovic, postdoc ved DTU Compute og demoprojektleder hos CITIES.

ELBILER OG LADESTANDERE

Hvorfor har GEV valgt at involvere sig i området for elbiler og opladning af disse?

Som du kan se i grafen til højre sker der en betragtelig investering i elbiler i Danmark i denne tid. Samtidigt er elbilernes formåen bedre og bedre til at erstatte konventionelle biler på fossilt brændstof. Jo flere elbiler der kommer på markedet, jo flere krav stiller det til vores elnet i fremtiden, som skal kunne håndtere de meget kraftigere forbrug af el. Nogle steder nævnes det for eksempel, at elnettet kræver investeringer på omkring 46 mia. kr. for at håndtere elektrificeringen.

GEVs forsyningsområde er relativt lille med omkring 4000 andelshavere tilsluttet. Tanken bag at involvere sig så tidligt, som vi har gjort, har været at vi på den måde kunne være med til at påvirke, hvor i det offentlige rum det er hensigtsmæssigt at opstille flere ladestander samlet. Dette handler om at mindske risikoen for, at elnettet i Grindsted skal udbygges og forstærkes tilfældigt og flere steder på én gang.

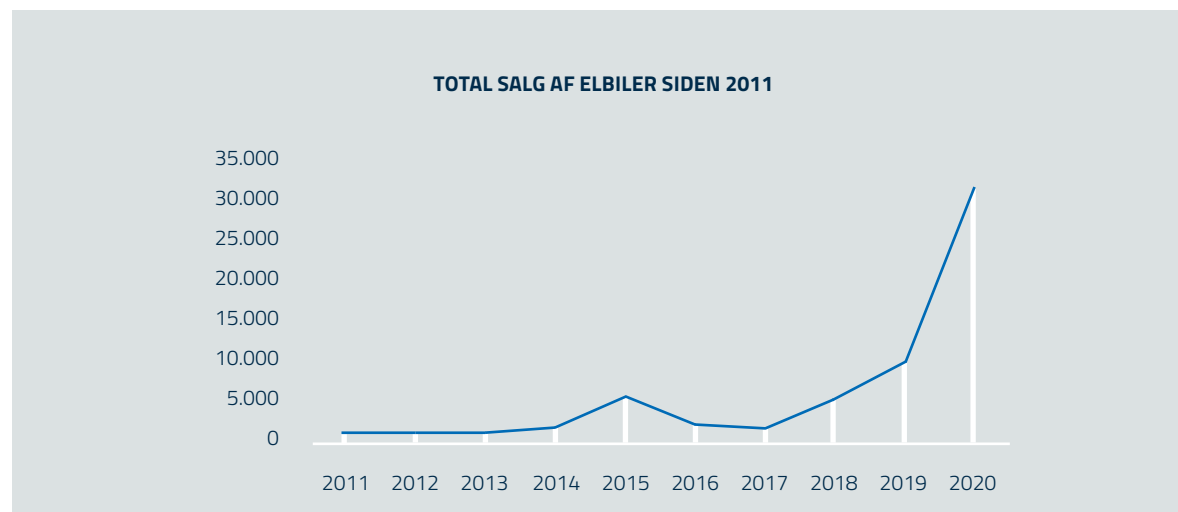
Vi vil hellere sigte efter en mere intelligent løsning, hvor elbilene kan indgå som en aktiv medspiller i udbalanceringen af elnettet i fremtiden, hvor opladning af elbilernes styres alt efter belastningen på elnettet, samtidigt med at der kan tages højde for, hvornår strømmen er produceret grønt.

Firmaet True Energy, som GEV er delejer i, har lanceret et fremragende værktøj til at agere på denne måde. Det kan du læse meget mere om på deres site: TrueEnergy.io.

Udviklingen i salg af elbiler

Herunder kan du tydeligt se, at der er sket en kæmpe udvikling i salg af elbiler siden 2011. GEV's tekniske chef, Palle Hartmann, der til dagligt står med ansvaret omkring vores projekter med ladestander, har følgende at sige om udviklingen:

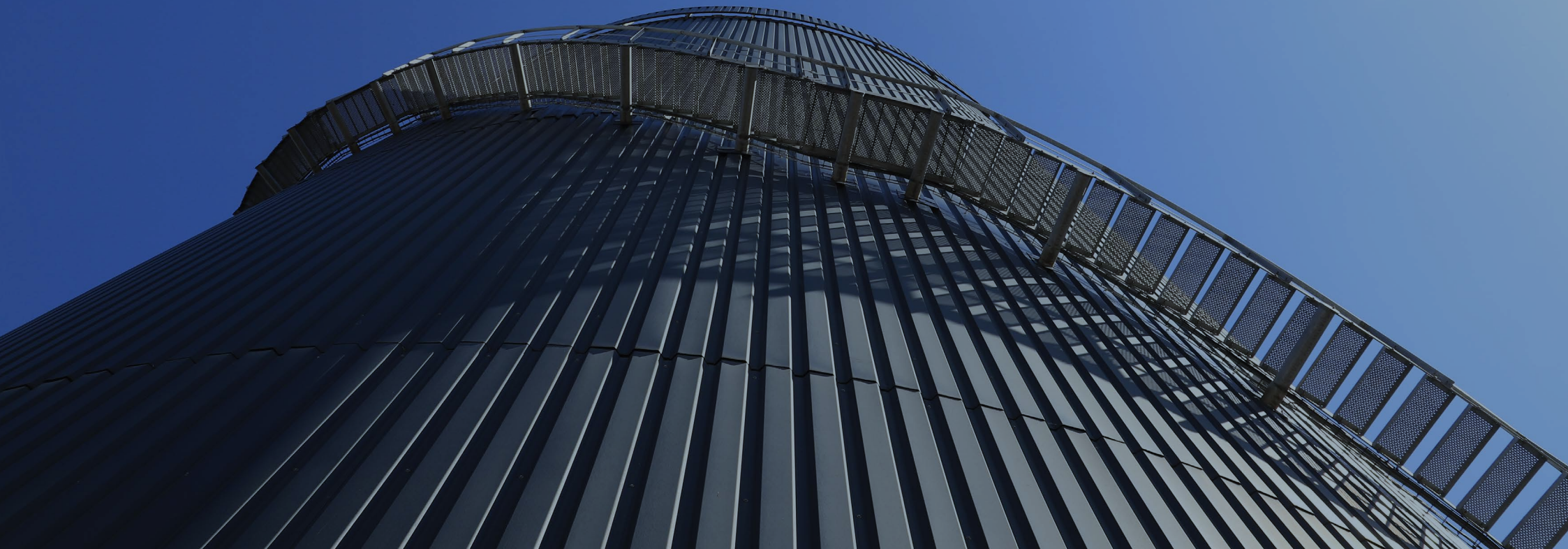
- Det er vores forventning at udvikling i salg af elbiler vil fortsætte i samme takt som nu, og derfor agerer vi så tidligt på det, så vi kan sikre at vores andelshavere ikke vil opleve usikkerheder i elnettet i fremtiden.



Kilde: Danmarks Statistik



GEV SOM ARBEJDSPLADS I 2020



PROJEKT- BESKRIVELSE

Vores vision beskriver, at GEV skal være en attraktiv arbejdsplads. Med dette projekt skal vi undersøge, hvad det betyder, at være en attraktiv arbejdsplads - både for nuværende medarbejdere og for de medarbejdere GEV skal kunne tiltrække i fremtiden.

Men særligt er der et krav om, at vi sikrer et godt generationsskifte, hvor vi kan tiltrække de nye generationer og samtidigt fastholde den store viden, der allerede er i GEV. Det er kulturen, der er GEV's fundament - og her kan vigtige områder som; fleksibilitet (både den vi giver og den vi får), mental sundhed (balance mellem arbejde og privatliv), synlige karriereveje (specialist, leder osv.) og CSR (fx. medarbejderforhold, arbejdsmiljø, elever) blive de trædesten, der sikrer, at GEV også er en attraktiv virksomhed om 1-5 og 10 år.

KAN VI SKABE EN ATTRAKTIV ARBEJDSPLADS?

De rette medarbejdere er en uvurderlig ressource. At kunne holde på sine kvalificerede medarbejdere er vigtigt for enhver virksomhed, der ønsker at være succesfulde inden for sit område - og så er det ligegyldigt om man er en tøjbutik, træløst eller i turistbranchen...eller om man er en lokal funderet multiforsyningsvirksomhed i Grindsted.

Men hvornår er en arbejdsplads attraktiv? En hurtig søgning på Google vil vise, at der er næsten 200.000 forsøg på at svare på det spørgsmål. Spørger vi på engelsk får vi 66 mio. svar. Det er altså noget der vækker folks interesse og opmærksomhed og både private firmaer, kommuner og institutioner kommer gladeligt med deres bud på, hvad de mener gør en virksomhed attraktiv for andre. Når man klikker sig rundt opdager man dog hurtigt også en masse upræcise og ukonkrete begreber, der bliver slynget rundt. "Vi ønsker at skabe et tillidsvækkende miljø"; "Vi motiverer vores medarbejdere ved at være proaktive" eller "Vi tør gå vores egne veje".

Adfærdsekspert og succesforfatter bag bogen 'Jytte fra Marketing', Morten Münster, kalder ovenstående udtryk for 'corporate bullshit'. Sådanne udtryk kan lægge sig som en forhindring mellem strategien og medarbejdernes konkrete adfærd. Derfor bruger vi tid og energi på at gøre op med ligegyldige udtryk og har blandt andet brugt flere af bogens værktøjer aktivt, da vi fastsatte vores værdier tilbage i 2018.

[Du kan læse mere om adfærdsdesign og Morten Münster lige her.](#)

Mange veje fremad

Der er ikke én vej til at skabe den attraktive arbejdsplads. Var der det, så havde alle jo allerede fundet den. Det vil nemlig altid være individuelt på den konkrete arbejdsplads og variere helt ned i person til person. Hos GEV mener vi alligevel at der er nogle ingredienser vi kan blande på den rette måde og på den måde skabe en attraktiv arbejdsplads for netop de medarbejdere vi har.

Gode relationer med sine kolleger kan være en af de ingredienser. Goder på jobbet i forskellige former kan være en anden. At have en chef, der kan prikke til medarbejderens motivation på rette tid og sted kan også være attraktivt for en medarbejder. Punktlighed, ordentlighed eller tydelige værdier, der aktivt bruges er andre bud på ingredienser, der skal tænkes med.

Hvad vil danskerne have?

Konsulenthuset Ballisager lavede en kandidatanalyse i 2020, som viser, hvad kandidater prioriterer, når de svarer på spørgsmålet; 'Hvad er vigtigst for dig, næste gang du søger nyt job?' Alle kandidater fik lov at vælge tre svarmuligheder og fordelingen af svarene kan du se på næste side.

Det er godt at have Ballisagers data at se på, da det giver et godt overblik, men GEV er stadig en virksomhed, hvor vi vil endnu tættere på - tættere på netop vores egne medarbejders ønsker. Det kunne jo være vi havde en anden fordeling af ingredienser?

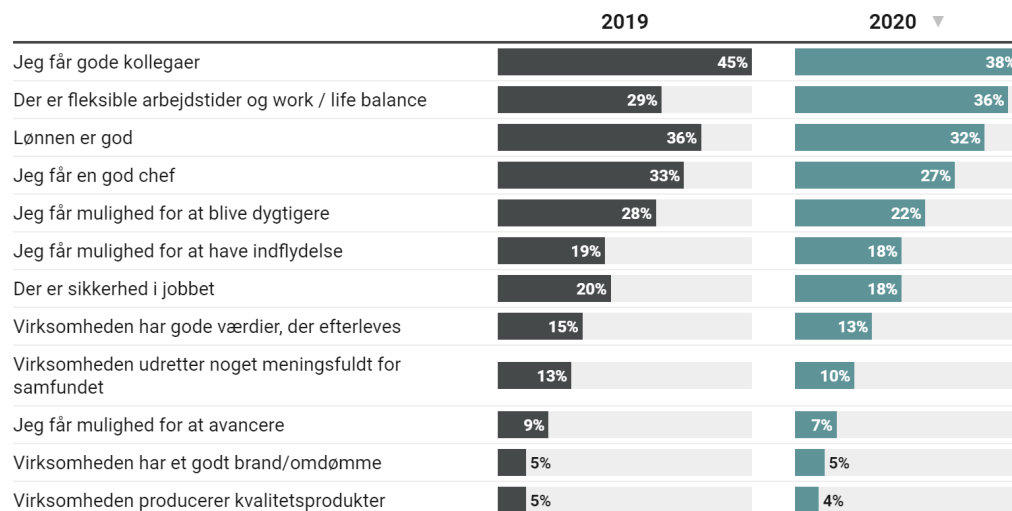
Derfor startede vi i 2020 et arbejde op omkring mental sundhed og 'den attraktive arbejdsplads'. Det blev sat i søen netop fordi vi tror på, at vi med de rette forhold for, og indstilling til, medarbejderne kan fortsætte med at tiltrække og fastholde dygtige medarbejdere i fremtiden. Særligt vigtigt bliver det, når vi skal gennem et generati-onsskifte over de kommende år.

Vejen derhen går blandt andet gennem undersøgelser blandt medarbejderne i 2021 om, hvad de vægter højest ift. arbejdsglæde og motivation.

Samtidigt har vi været så heldige at blive en del af projektet 'Et bedre arbejdsliv' via virksomheden Krunika, der har fået fondsmidler til, sammen med flere andre SMV'er (små og mellemstore virksomheder), at undersøge og udvikle den mentale sundhed. Ligeledes sætter vi gang i et mindre projekt for mellemlederne med firmaet Morberg Breathe, der understøtter arbejdet med mental sundhed. Det ser vi frem til med stor begejstring og er overbeviste om, at dette fokus, og de kompetencer vi får tilført i organisationen gennem projektet, vil åbne muligheder og skabe rum til alle medarbejders velvære på jobbet. Særligt når vi kigger tilbage på et 2020, hvor COVID-19, nedlukninger og hjemmearbejde for alvor gjorde et stort indtryk på medarbejdernes liv og hverdag.

Hvad er vigtigst for dig, næste gang du søger nyt job?

Vælg maks. tre svarmuligheder.



Tabel: Konsulenthuset ballisager • Kilde: Kandidatanalysen 2019 & 2020 • Hent data • Lavet med Datawrapper

Vil du vide mere?

GEV's administrationschef, Marianne Nyborg Carl, er projektleder 'Den attraktive arbejdsplads' og hun kan kontaktes, hvis du sidder med spørgsmål om projektet og gerne vil vide mere.

Marianne Nyborg Carl

+ 45 22 40 13 30

mnc@gev.dk

”Vi er stolte over, at blive en del af 'Et bedre arbejdsliv' og ser frem til at mærke den forandring det vil gøre i vores organisation i fremtiden. Samtidigt er det en fantastisk mulighed for GEV, at vi bliver bevidste om, hvad vi skal gøre bedre i fremtiden for fortsat at tiltrække de helt rette medarbejdere til virksomheden.”

ET ANDERLEDES ÅR..FOR DE FLESTE

Det er onsdag den 11. marts 2020. En dag, der for mange vil være sidestillet med andre vigtige datoer i dansk historie. Den aften, hvor statsminister Mette Frederiksen tonede frem på skærmen og fortalte os, at vi alle skulle i gang med noget nyt. At Coronaen var ankommet til Danmark. Med stor uvished om fremtiden og med frygten i førersædet gik mange ud og købte toilettejpapir og andre varer, der bare skulle på lager. Nogle fik besked på, at de skulle blive hjemme fra arbejde, andre at de nærmest skulle sørge for skolegangen for deres børn og løfte deres arbejdsbyrde på jobbet ved siden af. Der er mange historier og de fleste af os har hørt de mange nuancer, der har været i det forgangne år 2020.

En ny hverdag

Hos GEV blev hverdagen for nogen opbrudt og anderledes. Arbejdsstationer blev pakket i bilen og taget med hjem på spisebordet, mens det for andre blev en uforandret hverdag. "Der skal jo stadig leveres varme, vand, fiber og el til Grindsted", som en medarbejder nøgternt erklærede.

Heldigvis for arbejdsmuligheden og klimaet på arbejdspladsen, så formåede vi som kolleger og virksomhed hurtigt at rykke tættere sammen. Altså ikke fysisk, men digitalt, og vi lærte hurtigt at benytte Microsoft Teams til møder. Både til fællesmøder, planlægning af projekter, daglige 'catch-up' med nærmeste kolleger og til digital

fredagscafé. Det betyder ikke, at det har været let. Hverken at skulle være hjemme eller at skulle omstille sig til en ny hverdag. Men til stor lettelse fik vi lov at vende tilbage i starten af maj. Indtil det igen i september blev anbefalet at virksomhederne sendte personale hjem, der kunne arbejde hjemmefra.

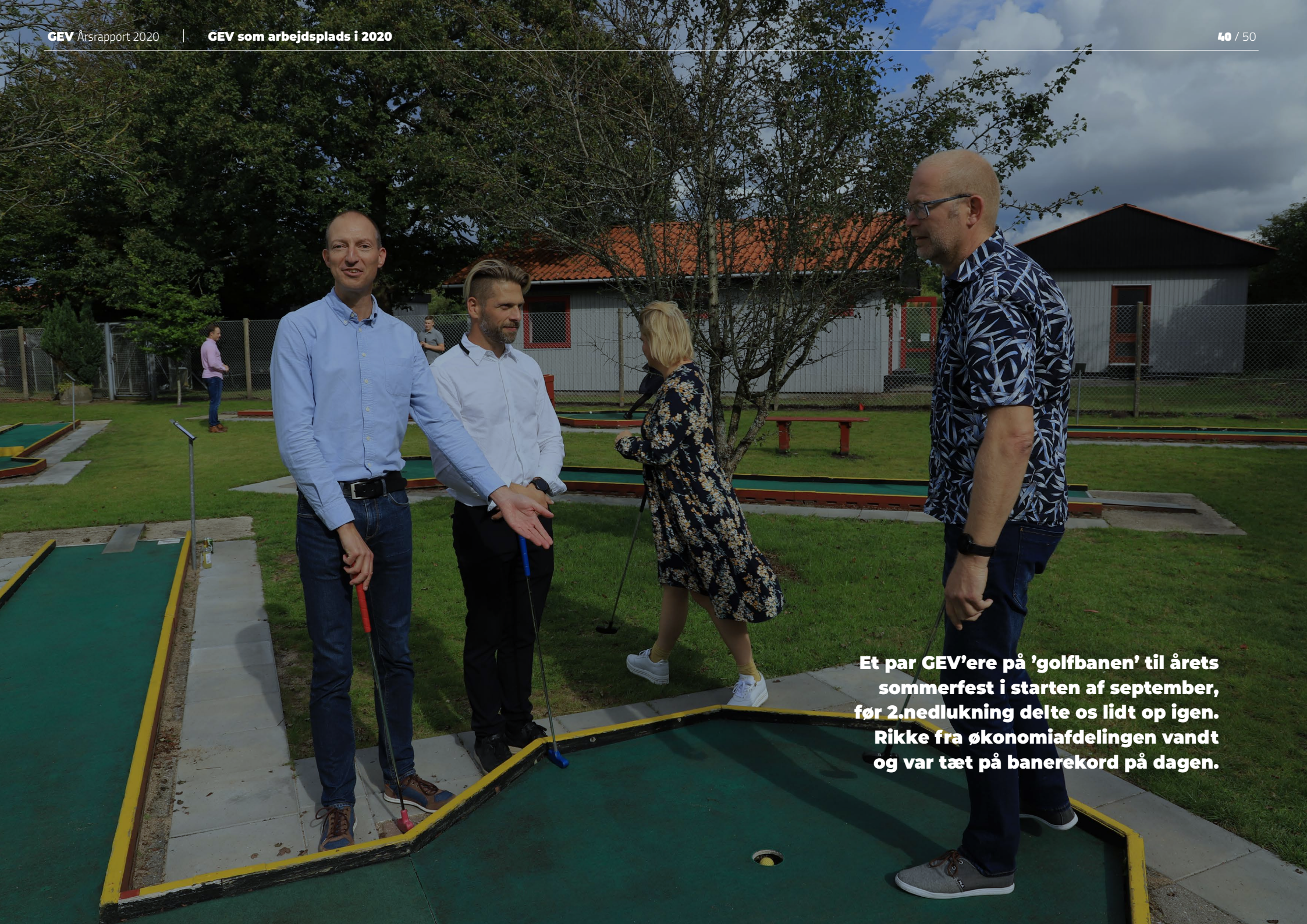
Anden runde

Efter at vi nærmest opnåede en helt normal hverdag hen over sommeren, så blev det hurtigt Corona-normalt igen i september, da smittetrykket igen steg. Siden da blev dagene kortere og restriktionerne strammet yderligere som året gik og muligheden for at mødes har været forsvindende.

Det har dog været opløftende, at vi har været så forberedt i forhold til de digitale krav og det har båret det administrative langt af vejen og derfor var fokus i efteråret især lagt på den mentale sundhed og hvad det mon betød for den enkelte medarbejders trivsel at skulle fortsætte med at arbejde hjemme i en så lang periode. Heldigvis ser det ud til, at 2021 bliver et år med med lys, flere vacciner på vej og forhåbentligt en returnering til mere almindelige vilkår.

Som en sidste bemærkning bør vi nævne, at vores oplevelse er at vores andelshavere har fået samme høje standard i den forsyning vi har leveret, ligesom vi fortsat følger trivslen tæt blandt medarbejderne.





Et par GEV'ere på 'golfbanen' til årets sommerfest i starten af september, før 2.nedlukning delte os lidt op igen. Rikke fra økonomiafdelingen vandt og var tæt på banerekord på dagen.

MARTIN KAN SE NÅR DU GÅR PÅ TOILET OM NATTEN

Mød Martin - en af GEV's dygtige dataanalytikere. Han er ikke meget for det, men fødselsattesten viser, at han i år har passeret de 50. Han smiler, da han siger det, for han føler sig nemlig meget yngre.

Vores lille "interview", eller snak rettere, finder sted digitalt over teams. Da vi skal snakke, arbejder vi nemlig begge hjemmefra pga. restriktioner. 6 måneder - så lang tid har Martin arbejdet hjemmefra i 2020 i sit hus, der ligger midt i Horsens.

- Det fungerer egentligt rigtig godt. Jeg har det SÅ godt med at arbejde hjemmefra. Jeg kan bedre koncentrere mig om mine opgaver og jeg bliver ikke så tit forstyrret, når jeg rammer et godt work-flow. Det er dejligt, siger Martin smilende.

En rigtig nørd

Martin er ret nørdet - på den gode måde. Han kan fortabes i sit arbejde i perioder, så han glemmer tid og sted.

- Jeg elsker jo at lave systemudvikling så meget, at jeg også gerne bruger tid på det i fritiden. Og så er jeg jo ret interesseret i reptiler, som jeg opdrætter og sælger. Martin uddyber, at det med reptilerne jo altså KUN er noget han gør i fritiden.

Martin er dataanalytiker hos GEV. Egentligt er han uddannet værktøjsmager for snart 30 år siden, men hans store passion og interesse er systemudvikling. Særligt at være med til at fjerne arbejdsopgaver, som systemer kan ordne i stedet. Det handler om at frigøre ressour-



cer, så fokus kan være på de vigtige opgaver. Det har Martin rigelig mulighed for i GEV, hvor han blev ansat i sommeren 2018. Han havde flere muligheder for job den sommer, men valgte alligevel at skulle pendle til Grindsted hver dag for arbejdets skyld.

- Jeg valgte GEV, fordi jeg kunne se, at jeg kunne gøre en forskel og få lov at være med til at udvikle vores systemer. Det kribledede i mine fingre for at flytte de manuelle opgaver over mod flere opgaver, der kører automatisk, så vi får lov at lave de opgaver vi virkelig synes er spændende. Ja og så er GEV et virkelig godt sted at arbejde. Det mærkede jeg med det samme, da jeg mødte min chef og mærkede den kollegiale stemning der er på stedet, fortæller Martin.

Jeg kan se når du går på toilet om natten

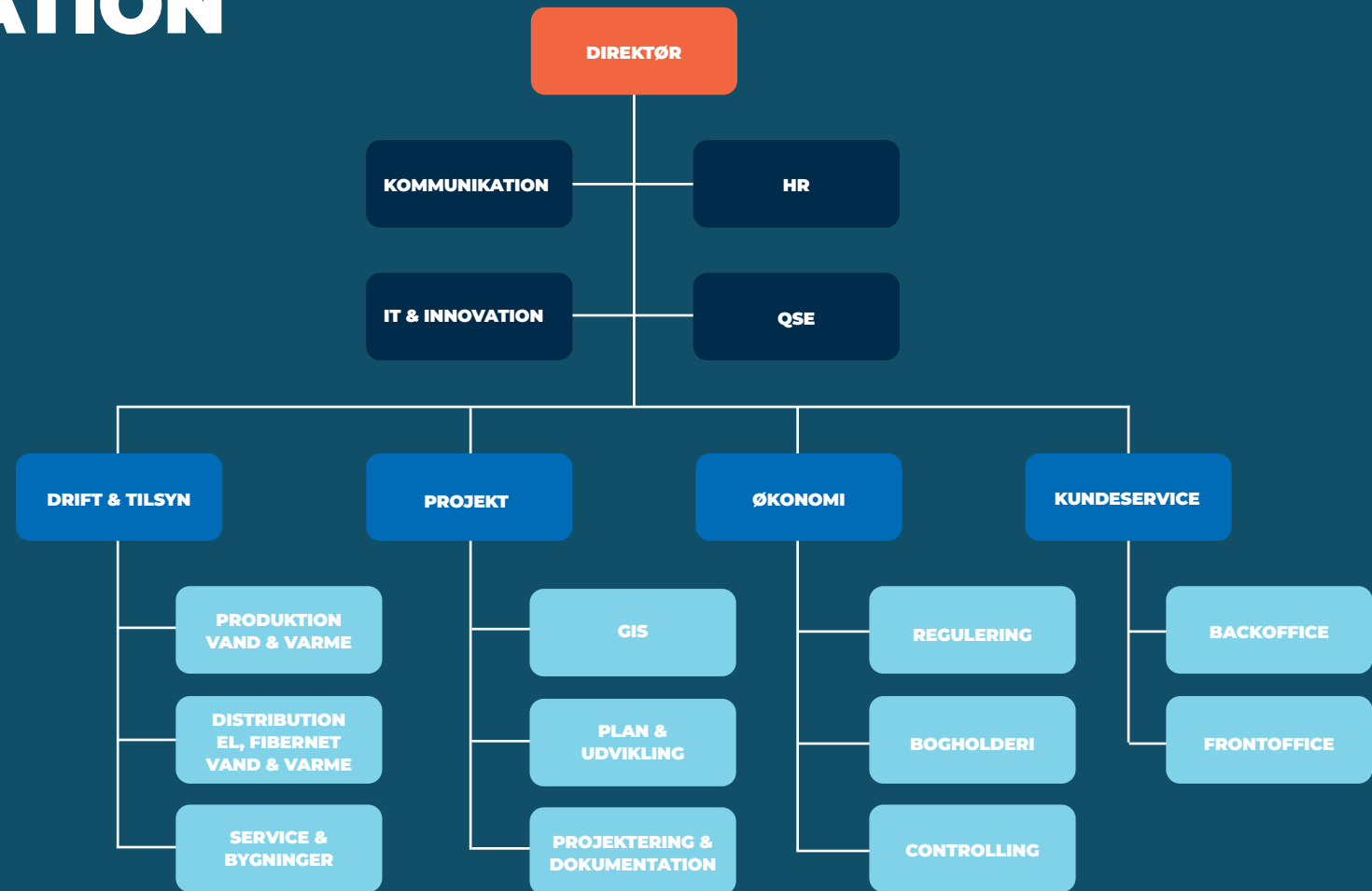
Hvad laver en dataanalytiker så i GEV? Martin har tydeligvis fået det spørgsmål før, så svaret falder prompte:

- Jeg analyserer data og sørger for at data er så korrekt som muligt. Hvis de data, vores målere viser, er forkerte, så betaler vores kunder jo enten for meget eller for lidt på deres regning. Det rydder jeg op i og sørger for, at data stemmer. Groft sagt, så fortæller de data mig jo, hvornår du stod op i nat for at tisse, da jeg kan se, hvornår der er blevet brugt vand til at skylle ud.

En typisk dag er dog mindre dramatisk og langt fra sådan, at Martin sidder og holder øje med toiletvaner eller hvornår vi oplader vores elektronik derhjemme. En almindelig dag for Martin her i Coronapandemien, ser dog nogenlunde således ud:

- Jeg står op klokken 7 - sådan ca. Børnene er jo så store nu, at de er flyttet hjemmefra eller kan klare sig selv. Så begynder jeg at arbejde klokken 8, hvor vi har morgenmøde i afdelingen. Det tager ca. 30 minutter, hvorefter vi mødes i Backoffice. Der får vi fordelt de opgaver, der ligger for dagen og gennemgår om der er hængepartier fra igår. Når vi har gjort det, så kører jeg egentligt på med dagens mere rutineprægede opgaver indtil middag. Over middag går jeg så over til større opgaver eller projekter jeg sidder med. Det er som regel også her jeg ender med at fortabe mig i en opgave og pludselig er der gået 12 timer med arbejdet.

OVERORDNET ORGANISATION





LARS SORTERER SKRALDET

At være fibertekniker indebærer en masse udpakning og ombytning, installering og opgradering. Også for Lars, som en dag blev træt af rodet i bilen efter switches, fiberkabler, kasser og plastik. Løsningen var enkel. Han måtte lave et sorteringssystem i bilen.

Hjemmelavet og smart

Systemet er egentlig ganske enkelt. Lars kørte i byggemarkedet og købte et par sorte spande, hvor elektronik, der skal smides ud lægges. Dem lavede han et ophæng til og så gik han en tur på lageret hos GEV, hvor han fandt et par gamle grå spande. Dem skar han til og har nu surret dem fast til hinanden med en strop, som også sidder fast til væggen i bilen. Inden han gik i gang, havde han undersøgt priserne for et sorteringssystem til biler, som man kunne købe, men det nægtede han at betale for. Så i stedet lavede han sit eget.

Hele idéen er, at sortering af affald bliver mere naturlig og let i hverdagen. For Lars har nemlig brug for pladsen. Nogle gange er det nemlig nødvendigt for ham at arbejde med at splisse kabler inde i bilen. Det er præcisionsarbejde og faktisk er kablerne så utroligt små, at hvis du f.eks. samler det blå og gule kabel helt op af hinanden, så ligner det at der kun er ét kabel, som ser grønt ud. Derfor er det ikke hensigtsmæssigt, at bilen roder med affald, som naturligvis heller

ikke bare kan efterlades hos kunden. Når Lars kommer retur gør det nye system det let og elegant for Lars at afleveret skraldet. GEV lavede i 2019 et sorteringssystem, hvor vi sorterer ALT affald og derfor kan Lars tage sine skraldebokse med direkte ud til affaldsspandene.

Et eksempel at efterfølge

Den idé Lars har fået er god, fordi den er mulig at gentage for andre. Den har lettet hverdagen, givet plads i bilen og på sin egen finurlige måde, er den et eksempel på de kreative tanker vi kan gøre os i den grønne omstilling. Hvis vi tænker som Lars, så kan vi måske finde lignende smarte dagligdags løsninger - lige der, hvor vi er.

Som virksomhed støtter vi medarbejderne, når de kommer på idéer, der forandrer noget - om det er i det små, som det Lars fandt på, om det er en optimering af fjernvarmevands flow eller en ny måde at bruge data på i backoffice. Små bidrag der tilskynder os, på hver sin måde, i retning af et bæredygtigt GEV.



VI SÆTTER STRØM TIL DIGITALISERINGEN



HVORFOR DIGITALISERING?

Vi hører alle om digitalisering i disse år. Processer og procedurer digitaliseres på alle niveauer. Når vi henter børn i børnehaven skal de 'tjekkes ud' på en iPad og vi kan få vores kørekort gjort digitalt via en app på telefonen.

Det er klart, at hjemmearbejdet i forbindelse med Corona-pandemien har skubbet yderligere til den proces og mange virksomheder har fået et ændret syn på det.

Pointen med digitalisering er dog ikke, at vi skal erstatte alt analogt med digitalt - papirer med word-dokumenter og PDF'er. Det skal vi naturligvis gøre, hvor det giver mening.

Den industrielle revolution i starten af 1800-tallet satte system og fokus på at automatisere produktionsprocesserne og ændrede vilkårene for handel, transport, produktion. Det skabte grobunden for det moderne samfund og var på flere områder grundlagt gennem nye teknologier.

På samme måde handler digitalisering om at automatisere informationsprocesser. Et tydeligt eksempel er, hvis vi alle skulle arbejde hjemme i nedlukningsperioden og skulle have papirprocesser til at fungere, så ville det have været med et meget stort tab på effektiviteten. Det er tvivlsomt om de papirprocesser overhovedet ville kunne fungere.

- Derfor har vi i GEV et konstant fokus på at digitalisere vores processer, så alle medarbejdere bedst muligt kan udføre deres opgaver, uanset hvor de fysisk er. Samtidigt kan vi også automatisere de dele af vores arbejde, som ikke kræver, at en person skal tage en beslutning, fortæller Peter Lennard Larsen, der er IT- og Innovationschef i GEV.

FOKUS PÅ VORES IT

Digital udvikling i 2020

COVID-19 satte kraftigt skub i den digitale udvikling i vores koncern. Vi var egentlig godt på vej, men pludselig gik Microsoft Teams fra at være 'endnu et produkt', til at være et dagligt værktøj. Heldigvis var vi allerede igang med rejsen mod Office 365, der er en cloudbaseret løsning fra Microsoft, hvor Sharepoint er blevet vores centrale dokument- og projektplatform. I 2020 blev vi helt færdig med at migrere til Office 365 og ser her en række fordele i de kommende år. Vi bevæger os generelt mod cloudbaserede løsninger for vores administrative systemer. Det giver os både øget sikkerhed, bedre drift, mere konstant udvikling af systemerne og øger vores automatiseringsmuligheder.

Integrerede systemer og et samlet overblik

Mulighederne i automatiserede digitale processer kræver at vores systemer 'taler sammen' - at der er integrationer mellem vores forskellige systemer. Et godt eksempel er i samspillet mellem vores nye tids- og materialeregistrering og vores økonomisystem. Begge er kørt ind i 2020, hvor vi nu automatisk får projekter og sager fra økonomisystemet ind i vores tids- og materialeregistrering. På den måde kan alle vores medarbejdere registrere korrekt, via en app, så snart de er i gang med en opgave. Data kommer automatisk tilbage til økonomisystemet og lander på en måde, så vi kan fakturere videre uden manuel håndtering. Det er den måde vi ser på alle vores systemvalg, efterhånden som de skal udskiftes.

Udviklingen på kundeportalen

På overfladen har kundeportalen ikke ændret sig meget i 2020. Men under overfladen har vi dog været i gang med at lave mange forbedringer og forberedelser til 2021. Det helt store bliver, at vi vil tilbyde vores kunder at modtage alarmer baseret på deres timeafleste målinger på el, vand og varme. Derudover vil vi gerne kunne tilbyde, at man som kunde selv styrer sin betalingsmetode - for eksempel at man kan vælge at bruge Mobilepay abonnementsbetaling.

FJERNAFLÆSTE MÅLERE PÅ LANDET

I 2020 skulle vi have etableret fjernaflæsning på alle vores vandkunder uden for Grindsted by - dette blev dog forsinket pga. COVID-19 og afsluttes derfor først i 2021.

Kunderne udenfor Grindsted by udgør ca. 10% af vores vandkunder, men aftager ca. 50% af vores samlede vandforbrug. Derfor giver det rigtig god mening at de får samme digitale servicemuligheder, som kunderne i byen. Samtidigt har vi et ønske om at mindske vandspildet, og der vil det hjælpe med mere præcise data fra alle vores vandkunder.

IT-SIKKERHED

GEV er kritisk infrastruktur for borgere og andelshavere i Grindsted by og landområdet. Derfor tager vi IT-sikkerhed meget seriøst. Især da vi samtidigt er afhængige af, at vores systemer virker hele tiden.

Vi får dagligt varsler om sårbarheder, som vi skal sikre os vi ikke er eller bliver påvirket af. Hvis vi påvirkes, skal det udbedres hurtigt og det skal undersøges om vi er blevet kompromitteret.

Dette er en konstant kamp mod ondsindede interesser - oftest kriminelle, men det kan i teorien også være fjendtlige stater.

I GEV er vi meget aktive i IT-sikkerhedsarbejdet og deltager både i Dansk Energis arbejde og den nyligt dannede EnergiCERT, der er en fælles sikkerhedsorganisation for kritisk infrastruktur.



■
GEV I TAL 2020

VORES TAL SKAL GIVE MENING FOR DIG OG MIG

Et forsøg på at vise tal, der giver mening

På side to er der et uddrag fra vores strategi: 'Vi vil være en attraktiv og gennemsigtig virksomhed for vor andelshavere'. Et område, hvor vi helt klart skal være mere tydelige, er i vores regnskaber for året. Derfor prøver vi i år at være mere gennemsigtige og har derfor lavet om på den måde du ser tallene på - tallene er de samme som i revisionens årsregnskab, men vi mener det er lettere at forstå det på denne måde. Hvis du vil læse hele årsregnskabet, er du velkommen til at læse det ved at klikke lige her: [Årsregnskab](#)

I tabellerne til højre, 'resultatopgørelse' og 'balance', kan du se hovedtallene i GEV Koncernen. Tallene er hentet fra det officielle regnskab for GEV a.m.b.a., men med en højere læsevenlighed.

Lidt mere forklaring til tallene

Grindsted Vandværk a.m.b.a. blev 1. januar 2020 omdannet til GEV Vand A/S og indgår derfor i 2020-tallene i regnskabet, men ikke i sammenligningstallene for 2019. Derfor er der i resultatopgørelsen en stigning på afskrivningerne med 6,3 mio. kr. - primært pga. denne omdannelse. Balancesummen er steget med 100 mio. kr., hvilket ligeledes er grundet fusionen i 2020.

Forsyningsvirksomhederne GEV Elnet A/S, GEV Varme A/S og GEV Vand A/S er underlagt den offentlige regulering og herunder også reglen om 'hvile-i-sig-selv'. Det betyder, at der ved siden af det officielle regnskab, der laves efter regnskabsloven, udarbejdes særlige regnskaber til 'hvile-i-sig-selv'. I resultatopgørelsen fremgår konsekvenserne af dette i linjerne 'over/underdækning' og 'tidsmæssige

Resultatopgørelse (mio.kr)

	2020	2019
Omsætning	73,3	74,8
Direkte omkostninger	-37,3	-38,5
Andre eksterne omkostninger	-7,7	-7,6
Personaleomkostninger	-18,5	-19,1
Afskrivninger på anlæg	-22,5	-16,2
Årets driftsresultat	-12,7	-6,6
Over- / Underdækning	-0,6	-13,7
Tidsmæs.forskelle i opkrævninger	8,0	15,9
Periodiseret driftsresultat	-5,3	-4,4
Resultat kapitalandele	0,6	6,6
Renteindtægter/-udgifter	-1,5	3,3
Resultat før skat	-6,2	5,5
Selskabsskat	0,0	-2,7
Årets resultat	-6,2	2,8

Balance - 31 december (mio.kr)

	2020	2019
Anlæg - materielle	275,7	183,5
Anlæg - finansielle	35,3	37,7
Anlæg i alt	311,0	221,2
Lager og tilgodehavender	52,6	46,1
Værdipapirer og likvider	132,7	129,5
Omsætningsaktiver	185,3	175,6
Aktiver i alt	496,3	396,8
Egenkapital	185,1	191,3
Langfristet gæld	225,4	141,0
Kortfristet gæld	85,8	64,5
Passiver i alt	496,3	396,8
Soliditetsgrad	37%	48%
Likviditetsgrad*	155%	201%

*) Likviditetsgrad = værdipapirer og likvider / kortfristet gæld

forskelle i opkrævning.

Det periodiserede driftsresultat for 2020 på -5,3 mio. kr. er på niveau med resultatet i 2019. I 2019 var der indtægter på 5,9 mio. kr. fra salg af kapitalandele i FiberBackBone A/S fra GEV Fibernet A/S.

Renteindtægter/- udgifter er gået fra en indtægt i 2019 på 3,3 mio. kr., til en udgift i 2020 på 1,5 mio. kr., hvilket primært skyldes dårligere forrentning af værdipapirer, som følge af kurstab grundet Corona-krisen.

Balancen i GEV Koncernen er på 496,3 mio. kr., efter at GEV Vand A/S er blevet en del af koncernen. Soliditetsgraden, som dækker over egenkapitalen i forhold til balancen, er på 37% og faldet fra 48% i 2019. Det skyldes ligeledes forøgelsen af balancen fra indarbejdelsen af GEV Vand A/S i koncernen.

Der kan selvfølgelig uddybes og forklares langt mere til årsregnskabet, men hvis du vil se mere, så findes alle informationer i vores officielle regnskab, som du finder et link til samme sted, som du fandt årsrapporten.

Skulle du alligevel sidde tilbage med spørgsmål til GEVs økonomi eller årsrapporter, er du altid meget velkommen til at kontakte vores økonomichef, Ole Balsby Lyhne.

Ole Balsby Lyhne
Økonomichef
+ 45 30 71 11 57
obl@gev.dk

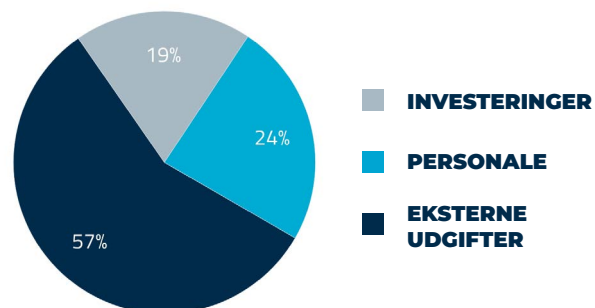
Indtægter

Hvert år sender vi regninger ud for omkring 182 mio. kr., inklusiv afgifter og moms. 60% af dette beløb er moms og afgifter, der tilfalder staten, mens de resterende 73 mio. kr., 40%, tilfalder GEV. Nedenfor kan du se, hvordan indtægterne fordeler sig på vores forskellige indtægtsområder.

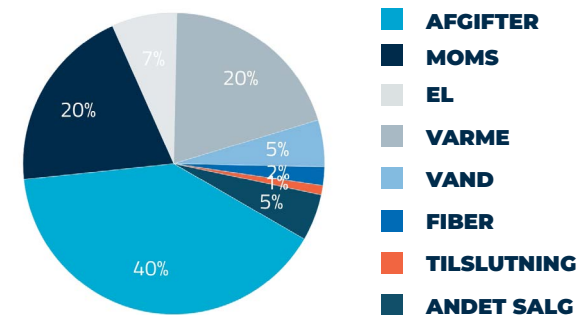


Udgifter

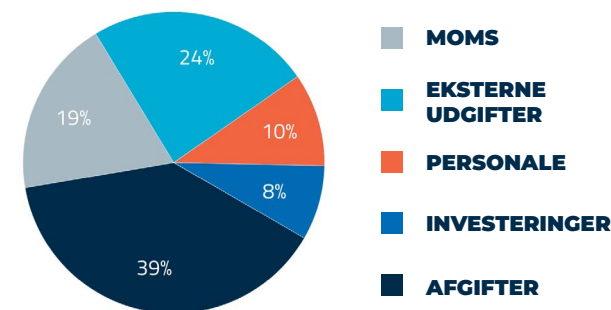
GEV har udgifter for 78,3 mio. kr. i 2020 og de samlede udbetalinger (inkl. moms og afgifter) beløber sig i alt til 187,3 mio. kr. Udgifterne fordeler sig med 19% på investeringer, 24% på personale-udgifter og de resterende 57% på eksterne udgifter, hvor udgifterne til brændsel i GEV Varme A/S udgør omtrent halvdelen.



FAKTURERET



UDBETALINGER



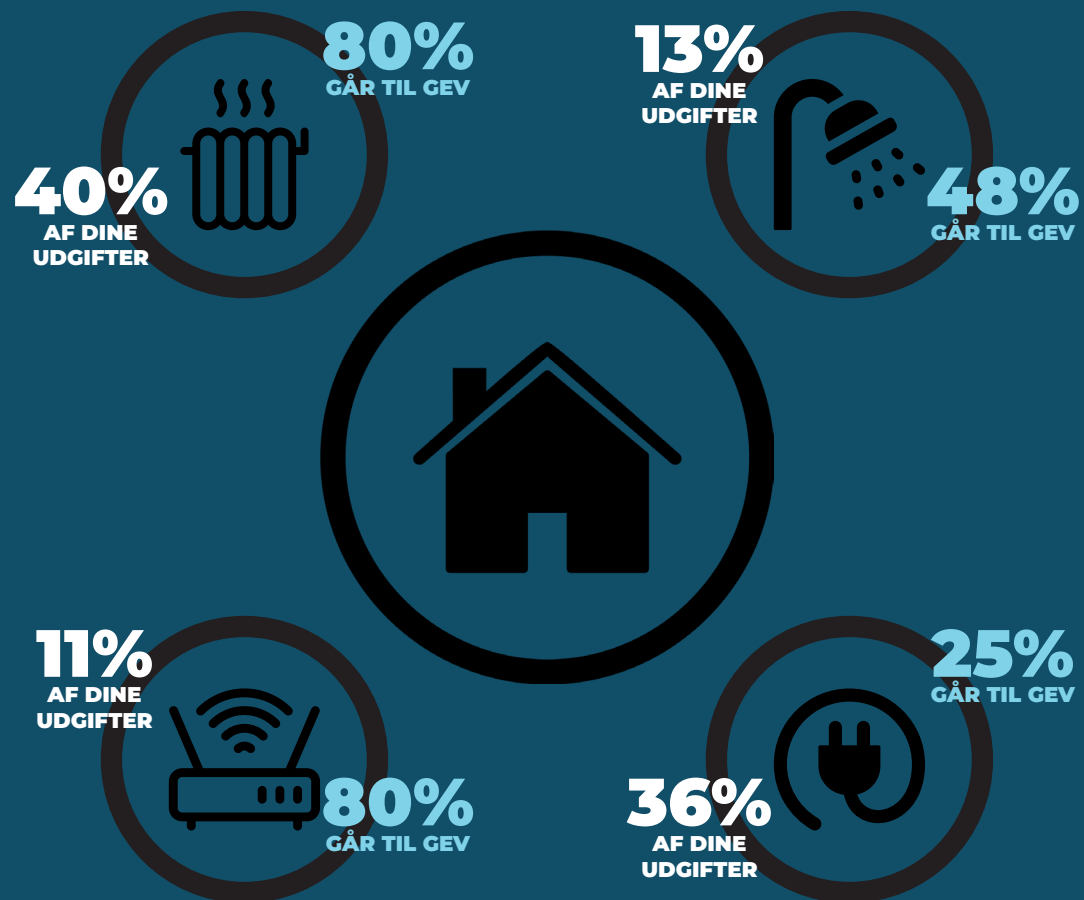
UDGIFTER FOR EN HUSSTAND

En gennemsnitlig husstand i Grindsted vil i 2020 have haft en samlet udgift på GEVs fire leveringsområder: Vand, varme, el og fibernet på 21.190 kr. inklusiv moms og afgifter. Hvis du vel og mærke har alle fire forsyningsarter.

En gennemsnitlig husstand er her udregnet som et parcelhus på 130 m², der har 2,7 beboere. El-prisen er kun udregnet med GEV Elnet A/S del af regningen, da dit eget el-handelsselskab også står for en del af regningen og den vil variere alt efter, hvilket el-handelsselskab du er kunde hos.

Til højre kan du se fordelingen på de gennemsnitlige udgifter, hvor stor del du afleverer til GEV og dermed også, hvor meget der er afgifter og moms. Herunder kan du se en total udregning på det samlede beløb.

Forsyningstype	Pris i kr.	inkl. moms+afgifter
El	1.892,00	7.717,00
Vand	1.313,52	2.756,65
Varme	6.653,33	8.316,66
Fibernet	1.920,00	2.400,00
Ialt	11.778,85	21.190,31





**VI MØDER DIG
MED GO' ENERGI**